

ข้อกำหนดของบทความต้นฉบับ วารสารฟ้าเหนือ

วารสารฟ้าเหนือ กำหนดตีพิมพ์ปีละ 2 ฉบับ (มกราคม-มิถุนายน และ กรกฎาคม-ธันวาคม) วารสารยินดีพิจารณาตีพิมพ์บทความวิจัย (Research Article) บทความ Academic Article) บทวิจารณ์หนังสือ (Book Review) เพื่อตีพิมพ์ตามความเห็นสมควรและไม่อยู่ในระหว่างการพิจารณาตีพิมพ์ในวารสารใดๆ โดยมีขอบเขตเนื้อหาครอบคลุมศาสตร์สาขาดังต่อไปนี้ มนุษยศาสตร์ในด้านประวัติศาสตร์และโบราณคดี ปรัชญาและศาสนา ภาษาและภาษาศาสตร์ วัฒนธรรมและประเพณี วรรณกรรม ศิลปะ ดนตรีและการแสดง สาขาสังคมศาสตร์ ในด้านสังคมศาสตร์ สังคมวิทยาและมานุษยวิทยา การพัฒนาสังคมและชาติพันธุ์ศึกษา ซึ่งกองบรรณาธิการจะพิจารณาต้นฉบับ (Manuscript) ตามข้อกำหนดของรูปแบบวารสาร และส่งให้ผู้ทรงคุณวุฒิในสาขา (Peer Review) จำนวน 3 ท่าน เป็นผู้อ่านหากผู้ทรงคุณวุฒิมีข้อเสนอแนะในการปรับปรุงแก้ไขเพิ่มเติม บทความอาจถูกตัดแปลงแก้ไขเนื้อหา รูปแบบและสำนวนตามที่กองบรรณาธิการเห็นสมควร กองบรรณาธิการจะส่งข้อเสนอแนะให้แก่ผู้พิมพ์เพื่อดำเนินการ หากผู้พิมพ์มีเหตุผลตามหลักวิชาการที่ไม่สามารถดำเนินการตามข้อเสนอแนะได้ ขอให้ชี้แจงเป็นลายลักษณ์อักษร เพื่อกองบรรณาธิการจะได้พิจารณาการตีพิมพ์ต่อไปและเพื่อให้วารสารมีคุณภาพในระดับมาตรฐานสากลและนำไปอ้างอิงได้

การจัดเตรียมต้นฉบับ

1. ความยาวของบทความ 10-15 หน้ากระดาษ A4 พิมพ์หน้าเดียว (นับรวมรูปภาพ ตารางเอกสาร อ้างอิง และภาคผนวก)
2. รูปแบบตัวอักษร ให้จัดพิมพ์ด้วยแบบตัวอักษร TH SarabunPSK เท่านั้น
3. ชื่อเรื่องบทความภาษาไทยขนาดตัวอักษร 18 pt. (ตัวหนา) จัดกึ่งกลางหน้ากระดาษ
4. ชื่อเรื่องบทความภาษาอังกฤษขนาดตัวอักษร 18 pt. (ตัวอักษรพิมพ์ใหญ่แลหนา) จัดกึ่งกลางหน้ากระดาษ
5. ชื่อผู้เขียนทุกคนขนาดตัวอักษร 14 pt. (ตัวหนา)
6. ชื่อสังกัดหน่วยงานหรือมหาวิทยาลัยขนาดตัวอักษร 14 pt. (ตัวอักษรปกติ ไม่เอียง จัดชิดขวา)
7. Corresponding Author E-mail ขนาดตัวอักษร 12 pt.
8. เนื้อหาบทคัดย่อภาษาไทยและภาษาอังกฤษขนาดตัวอักษร 16pt. จัดชิดซ้ายขวาพิมพ์ 1 คอลัมน์
9. คำสำคัญ ภาษาไทย 3-5 คำ ขนาดตัวอักษร 16 pt. คำว่า **คำสำคัญ** (ตัวหนา) และต่อด้วย (:) แต่ละคำศัพท์ตัวไม่หนา วรรค 2 เคาะระหว่างคำ จัดชิดซ้าย เช่น **คำสำคัญ** : คำกริยาภาษาไทย หน่วยสร้างกริยาเรียง ภาษาวัยรุ่น
10. Keywords ภาษาอังกฤษ 3-5 คำ ขนาดตัวอักษร 16 pt. คำว่า **Keywords** (ตัวหนา) และต่อด้วย (:) แต่ละคำศัพท์ตัวไม่หนา คั่นด้วย(,) และ เคาะ 1 ครั้ง จัดชิดซ้าย เช่น **Keywords** : Thai Verb, Serial Verb Construction(svc), Teenager Language
11. ชื่อหัวเรื่องขนาดตัวอักษร 16 pt. (ตัวหนา) จัดชิดซ้ายไม่ใส่เลขลำดับที่
12. เนื้อหาบทความ พิมพ์ 2 คอลัมน์ ในแต่ละคอลัมน์ให้ชิดขอบซ้ายขวาขนาดตัวอักษร 16 pt.
13. เนื้อหาบทความ ย่อหน้า 1 ซม.

14. ชื่อตารางขนาดตัวอักษร 16 pt. (ตัวหนา) ให้ระบุไว้บนตารางจัดชิดซ้าย ใต้ตารางให้บอกแหล่งที่มา จัดชิดซ้าย ส่วนรายละเอียดตัวอักษรปกติ
 15. ชื่อรูป ชื่อแผนภูมิ ขนาดตัวอักษร 16 pt. (ตัวหนา) ให้ระบุไว้ใต้รูป แผนภูมิจัดกึ่งกลางหน้ากระดาษ ใต้รูปแผนภูมิให้บอกแหล่งที่มาจัดชิดซ้าย
 16. ระยะขอบกระดาษ 1 นิ้ว (2.54 ซม.) เท่ากันทุกด้าน
 17. หมายเลขหน้า ให้ใส่ไว้ตำแหน่งด้านล่างขวาตั้งแต่ต้นจนจบบทความ ขนาดตัวอักษร 16 pt.
 18. ชื่อเอกสารอ้างอิงขนาดตัวอักษร 16 pt. (ตัวหนา) จัดชิดซ้าย
 19. เนื้อหาเอกสารอ้างอิงขนาดตัวอักษร 16 pt. พิมพ์ 1 คอลัมน์
-

ส่วนประกอบของบทความ

1. ชื่อเรื่องบทความ (ภาษาไทยและภาษาอังกฤษ)
2. ชื่อผู้เขียนทุกคน (ภาษาไทยและภาษาอังกฤษ)
3. บทคัดย่อ (Abstract) ความยาวไม่เกิน 350-500 คำ และคำสำคัญ (Keyword) 3-5 คำ (ภาษาไทยและ ภาษาอังกฤษ)
4. เนื้อเรื่อง
 - 1) บทความวิชาการ ประกอบด้วย บทนำ เนื้อหา และบทสรุป
 - 2) บทความวิจัย ประกอบด้วย บทนำวัตถุประสงค์ ทบทวนวรรณกรรม วิธีการวิจัย ผลการวิจัย อภิปรายผลสรุปผลการวิจัย
 - 3) บทวิจารณ์หนังสือ ประกอบด้วย การเกริ่นนำ การสรุปเนื้อหาโดยย่อ การวิจารณ์หนังสือ
5. เอกสารอ้างอิง
6. ถ้ามีรูปภาพ แผนภูมิ ตารางประกอบ หรืออื่น ๆ ต้องมีหมายเลขกำกับในบทความ อ้างอิง แหล่งที่มา ของข้อมูลให้ถูกต้อง ชัดเจน และไม่ละเมิดลิขสิทธิ์ของผู้อื่น ใช้รูปภาพสีหรือขาว-ดำที่มีความคมชัด และส่งภาพถ่ายต้นฉบับหรือไฟล์รูปภาพแยกต่างหาก แนบมาพร้อมกับบทความด้วย

รายละเอียดส่วนประกอบของบทความ

คำแนะนำในการเขียนอ้างอิง การเขียนอ้างอิงในวารสารฟ้าเหนือ กองบรรณาธิการได้ยึดการเขียนอ้างอิงแบบ APA Style ฉบับพิมพ์ ครั้งที่ 6 ปี ค.ศ. 2010 โดยปรับให้เข้ากับบริบทของไทย รูปแบบการเขียนอ้างอิงแบบ APA ประกอบด้วย 2 ส่วน คือ 1) การอ้างอิงในเนื้อหา 2) การเขียนอ้างอิงท้ายบท

1. การอ้างอิงในเนื้อหา (In-text Citation)

การอ้างอิงเนื้อหาเป็นการอ้างอิงในระบบนามปีโดยระบุชื่อผู้แต่ง และปีพิมพ์ เพื่อเป็นการแนะนำผู้อ่านไปยังแหล่งข้อมูลที่อ้างอิงท้ายเล่มเอกสารวิชาการ ที่มีการจัดเรียงตามลำดับตัวอักษร การอ้างอิงในเนื้อหา มี 2 ลักษณะ คือ

1) การอ้างอิงชื่อผู้แต่งก่อนข้อความ

ในกรณีที่ชื่อของผู้แต่งที่เป็นคนไทยให้ปรับเป็นภาษาอังกฤษ โดยใช้ชื่อ-สกุลผู้แต่ง ตามด้วยปีที่พิมพ์ ในวงเล็บ หรือเครื่องหมายทวิภาคหน้าเลขหน้าในวงเล็บ เช่น

Triwiset (2009) พบว่า.....หรือ

Triwiset(2009: 3) พบว่า.....

2) การอ้างอิงชื่อผู้แต่งท้ายข้อความ

ในกรณีที่ชื่อของผู้แต่งที่เป็นคนไทยให้ปรับเป็นภาษาอังกฤษ โดยใช้ชื่อสกุลผู้แต่งและปีที่พิมพ์ตามด้วย เครื่องหมายจุลภาคหลังชื่อผู้แต่งในวงเล็บ หรือ เครื่องหมายทวิภาคหน้าเลขหน้าในวงเล็บ เช่น

การศึกษาเกี่ยวกับภาษาถิ่นไทย... (Triwiset, 2009) หรือ

การศึกษาเกี่ยวกับภาษาถิ่นไทย... (Triwiset, 2009: 4)

การอ้างอิงตามผู้แต่งคนอื่น ให้ใช้ว่า “อ้างใน” (เอกสารภาษาไทย) หรือ “cited in” (เอกสารอ้างอิงภาษาอังกฤษ) ส่วนการอ้างอิงใน รายการอ้างอิง ให้ใช้เอกสารอ้างอิงของผู้แต่งที่อ่านมา ไม่ใช่อ้างอิงผู้แต่งเอกสารต้นฉบับ เช่น

การศึกษาของ Triwiset (1989 cited in Kingkham, 2010: 23)

2. รายการอ้างอิง (Reference List)

การเขียนรายการอ้างอิงท้ายบทความ ในกรณีของรายการอ้างอิงที่เป็นภาษาไทยให้ปรับเป็นภาษาอังกฤษทั้งหมด การอ้างอิงผู้แต่งคนเดิมในลำดับเดียวกันให้เรียงลำดับโดยใช้ปีที่พิมพ์ก่อนเป็นหลัก เช่น

Kingkham, W. (2000).

Kingkham, W. (2001).

การอ้างอิงผู้แต่งคนเดิมที่ตีพิมพ์ในปีเดียวกันให้ใช้ตัวอักษร a หรือ b เป็นต้น ภายหลังจากปีที่พิมพ์ภายในวงเล็บ เช่น

Bahati, J.R. (2001a). Control...

Baheti, J. R. (2001 b), Roles of...

ในกรณีที่เอกสารอ้างอิงเป็นภาษาไทยชื่อเรื่องให้เขียนทับศัพท์โดยใช้หลักเกณฑ์การถอดอักษรไทยเป็นอักษรโรมัน (Romanization) โดยใช้โปรแกรมแปลงสำนวนในวงเล็บ () และแปลชื่อเรื่องเป็นภาษาอังกฤษ เขียนในวงเล็บเหลี่ยม [] ดังตัวอย่าง

1. หนังสือทั่วไป

Kongkanan, W. (2013). **Wannakhadisueksa**. (in Thai) [Thai Literature Study]

Bangkok: Office of the Welfare Promotion Commission for Teachers and Education Personnel.

2. บทความในวารสาร

Phonpradapphet, P. (2017). **Bukhalathitthan: Uppalak nai mummong thang**

phasasat parichan. (in Thai) [Personification: Metaphor in Cognitive Linguistic]. Journal of

Rommayasan, 15 (1): 2.

บทความในวารสาร Journal Article

Author, A. A., & Author, B. B. (Year). **Title of article**. Title of Journal, volume number (issue number if necessary), inclusive page numbers.

Jacoby, W. G. (1994). **Public attitudes toward government spending American Journal of Political Science**, 38 (2), 336-361

บทความในหนังสือพิมพ์

Author, A. A. (Year, date). Title of article. **Title of Newspaper**: Section, inclusive page numbers.

Hatch, B. (2006, July 13). **Smoke lingers for those who keep hospitality flowing**, Australian Financial Review, p. 14.

หนังสือ Book

Author, A. A., & Author, B. B. (Year). Title of work: Subtitle (edition.). volume(s).
Place of publication: Publisher

Colclough, B., & Colcloud J. (1999). **A challenge to change**, London, England Thorsons.

บทหนึ่งในหนังสือ Book Chapter

Author, A. A. (Year). **Title of chapter or part.** In A. A. Editor & B. B. Editor (Eds),
Title: Subtitle of book (Edition, inclusive page numbers). Place of publication:

Friese, C., Hofmann, W., & Wanke, M. (2003). **The impulsive Consumer: Predicting consumer behavior with implicit reaction time measures.** In M. Wanke (Ed.), Social psychology of consumer behavior (pp. 335-364). New York, NY: Psychology Press.

หนังสือแปล Book in Translation

Author, A. A. (Year). **Title of Book: Subtitle of Book (T. T. Translator, Trans.).** Place
of publication: Publisher.

Laplace, P. S. (1951). **A philosophical essay on probabilities (F. W. Truscott & F. L. Emory, Trans.).**
New York: Dover.

รายงานการประชุมวิชาการ Conference Paper

Author, A. A. (Year, Month date). Title of paper. In A. Editor, B. Editor, & C. Editor.
Title of Published Proceedings. Paper presented at Title of Conference:
Subtitle of Conference, Location (inclusive page numbers). Place of
publication: Publisher.

Rowling,. (1993, September). Schools and grief: How does Australia Compare to the United States. In Wandarna Coowar: Hidden grief. **Paper presented at the Proceedings of the 8th National Conference of the National Association for Loss and Grief (Australia), Yeppoon, Queensland (pp. 196-201).** Turramura, NSW: National Association for LOSS and Grief.

วิทยานิพนธ์ที่ยังไม่ตีพิมพ์ Unpublished Thesis

Author, A. A. (Year), **Title of thesis: Subtitle. Unpublished thesis type,** University. Location
of University.

Hos, J. (2005). **Mechanochemically Synthesized nanomaterials for intermediate temperature solid oxide fuel cell membranes**. Unpublished PhD thesis, University of Western Australia, Crawley, Western Australia.

รายงานวิจัย Research Report

Author, A. A. (Year), Title (Report No. Xx), Location: Publisher.

Turnitin. (2003), **What's wrong with Wikipedia?:** Evaluating the sources by students. Oakland, CA: iParadigms, LLC.

การสัมภาษณ์ Interview

Author, A. (Year, Month date), Interview type [email, phone, personal interview personal interview with.

Cloyd, A. (2014, July 29), Personal interview

เอกสารจากอินเทอร์เน็ต Internet Document

Author, A. A. (Year), Title: Subtitle. Retrieved from Source or supplier information: internet address

Goldberg, I. (2000). Dr. Ivan 's depression central. Retrieved from <http://www.psycom.net/depression.central.html>

รูปแบบการเขียนบทความตีพิมพ์เผยแพร่ในวารสารฟ้าเหนือ

ชื่อเรื่องภาษาไทย

(TH Sarabun PSK 18 point ตัวหนา)

ชื่อเรื่องภาษาอังกฤษ

(TH Sarabun PSK 18 point ตัวพิมพ์ใหญ่และตัวหนา)

ชื่อผู้เขียนคนที่ 1¹ ชื่อผู้เขียนคนที่ 2² และชื่อผู้เขียนคนที่ 3³ (ภาษาไทย)

(TH Sarabun PSK 14 point ตัวหนา) กรณีมากกว่า 3 ท่านให้ใส่ชื่อผู้เขียนท่านแรกและคณะ

.....(อีเมล ไม่ใส่คำว่า อีเมล TH Sarabun PSK 12 point)

ชื่อผู้เขียนคนที่ 1¹ ชื่อผู้เขียนคนที่ 2² และชื่อผู้เขียนคนที่ 3³ (ภาษาอังกฤษ)

(TH Sarabun PSK 14 point ตัวหนา) กรณีมากกว่า 3 ท่านให้ใส่ชื่อผู้เขียนท่านแรกและคณะ

..... (E-mail ไม่ใส่คำว่า E-mail TH Sarabun PSK 12 point)

¹สังกัดหน่วยงานหรือมหาวิทยาลัย ²สังกัดหน่วยงานหรือมหาวิทยาลัย ³สังกัดหน่วยงานหรือมหาวิทยาลัย (ภาษาไทย)

(TH Sarabun PK 14 point ตัวธรรมดา) กรณีมากกว่า 3 ท่านให้ใส่ชื่อผู้เขียนท่านแรกและคณะ ชิดขวา

¹สังกัดหน่วยงานหรือมหาวิทยาลัย ²สังกัดหน่วยงานหรือมหาวิทยาลัย ³สังกัดหน่วยงานหรือมหาวิทยาลัย (ภาษาอังกฤษ) (TH Sarabun PSK 14 point ตัวธรรมดา) กรณีมากกว่า 3 ท่านให้ใส่ชื่อผู้เขียนท่านแรกและคณะ ชิดขวา

บทคัดย่อ (TH Sarabun PSK 16 point ตัวหนาขีดซ้าย)

บทคัดย่อ ความยาวไม่เกิน 350-500 คำ (TH Sarabun PSK 16 point ตัวธรรมดา)

.....

.....

.....

.....

คำสำคัญ: // ก // ขข // คคจำนวน 3-5 คำ

(TH Sarabun PSK 16 point ตัวธรรมดาขีดซ้าย เคาะระหว่างคำ 2 เคาะ)

Abstract (TH Sarabun PSK 16 point ตัวหนาขีดซ้าย)

บทคัดย่อความยาวไม่เกิน 350-500 คำ (TH Sarabun PSK 16 point ตัวธรรมดา)

.....

.....

.....

.....

.....

.....

Keywords: // aa // bb // cc จำนวน 3-5 คำ

(TH Sarabun PSK 16 point ตัวธรรมดาขีดซ้ายเคาะระหว่างคำ 2 เคาะ)

บทนำ (หัวข้อ TH Sarabun PSK 16 point ตัวหนาขีดซ้าย)

เนื้อหา.....

.....

.....

.....

.....

.....

(เนื้อหา TH Sarabun PSK 16 point ตัวธรรมดาตั้งคำขีดซ้าย-ขวาย่อหน้า1ชม. Tab 05)

วัตถุประสงค์การวิจัย (หัวข้อ TH Sarabun PSK 16 point ตัวหนาขีดซ้าย)

- 1.....
- 2.....
- 3.....

(เนื้อหา TH Sarabun PSK 16 point ตัวธรรมดาตั้งคำขีดซ้าย-ขวาย่อหน้า1ชม. Tab 0. 5)

ทบทวนวรรณกรรม (หัวข้อ TH Sarabun PSK 16 point ตัวหนาขีดซ้าย)

เนื้อหา.....

.....

.....

.....

.....

.....

(เนื้อหา TH Sarabun PSK 16 point ตัวธรรมดาตั้งคำขีดซ้าย-ขวาย่อหน้า1ชม. Tab 0. 5)

วิธีการวิจัย (หัวข้อ TH Sarabun PSK 16 point ตัวหนาขีดซ้าย)

เนื้อหา.....
.....
.....
.....
.....

(เนื้อหา TH Sarabun PSK 16 point ตัวธรรมดา ตั้งค่าขีดซ้าย-ขวา ย่อหน้า 1 ซม. Tab 0. 5)

ผลการวิจัย (หัวข้อ TH Sarabun PSK 16 point ตัวหนาขีดซ้าย)

เนื้อหา.....
.....
.....
.....
.....

(เนื้อหา TH Sarabun PSK 16 point ตัวธรรมดา ตั้งค่าขีดซ้าย-ขวา ย่อหน้า 1 ซม. Tab 0. 5)

อภิปรายผลและสรุปผล (หัวข้อ TH Sarabun PSK 16 point ตัวหนาขีดซ้าย)

เนื้อหา.....
.....
.....
.....
.....

(เนื้อหา TH Sarabun PSK 16 point ตัวธรรมดา ตั้งค่าขีดซ้าย-ขวา ย่อหน้า 1 ซม. Tab 0. 5)

Reference (หัวข้อ TH Sarabun PSK 16 point ตัวหนาขีดซ้าย)

.....
.....
.....
.....

(เนื้อหา TH Sarabun PSK 16 point ตัวธรรมดา ตั้งค่าขีดซ้าย-ขวา ย่อหน้า 1 ซม. Tab 0. 5)

ตัวอย่าง การนำเสนอข้อมูลตารางและรูปภาพ แผนภูมิต่างๆ

ตาราง / 1/ / ชื่อตาราง...

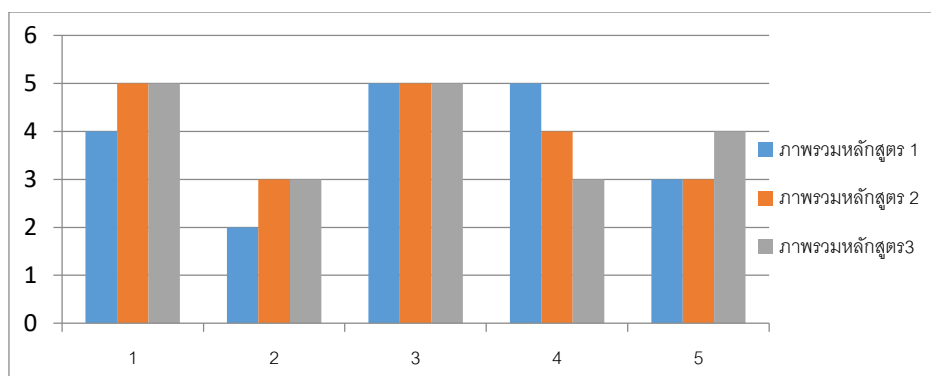
(“ตารางที่” TH Sarabun PSK 16 point ตัวหนา ชิดซ้าย)

(ชื่อตาราง TH Sarabun PSK 16 point ตัวธรรมดา)

x	x	x	x
x	x	x	x
x	x	x	x
x	x	x	x
x	x	x	x



ภาพที่ 2 ข้อมูล (TH SarabunPSK 14 ตัวหนา)



รูปที่ /1 / / ชื่อรูปภาพ, แผนภูมิ

(“รูปที่” TH Sarabun PSK 16 point ตัวหนักึ่งกลางตั้งค่าเป็น 1 คอลัมน์

(ชื่อรูปภาพ TH Sarabun PSK 16 point ตัวธรรมดา)

(ทั้งนี้ ตาราง / รูปภาพ แผนภูมิ สมการต่างๆ สามารถทำเป็นคอลัมน์เดียวก็ได้ ขึ้นอยู่กับขนาดและความเหมาะสม)