



การวิเคราะห์เทคนิคการบรรเลงกีตาร์ในบทเพลง แมนแฮตตัน

ประพันธ์โดย อีริก จอห์นสัน

Analysis of the Guitar Techniques in Manhattan

Composed by Eric Johnson

อรัญ อินสมบัติ*¹ ธภัฏ สังข์วิจิตร²

Aran Insombat*¹ Thaphad Sungwijit²

บทคัดย่อ

บทความวิชาการนี้มีวัตถุประสงค์เพื่อวิเคราะห์แนวคิดและเทคนิคการบรรเลงกีตาร์ในบทเพลง แมนแฮตตัน ประพันธ์โดย อีริก จอห์นสัน บทเพลงมีทั้งหมด 6 ท่อน ความยาวประมาณ 4.50 นาที จากการวิเคราะห์พบว่า บทเพลงนี้มีการใช้แนวคิดและเทคนิคการบรรเลงที่หลากหลาย ได้แก่ เทคนิคการใช้ขึ้นคู้ เทคนิคการใช้คอร์ดทบขยาย เทคนิคการแปรทำนอง แนวคิดการใช้บันไดเสียงไมเนอร์เพนทาโทนิค แนวคิดการใช้ช่วงเสียงและลักษณะจังหวะ รวมถึงเทคนิคการบรรเลงกีตาร์ ได้แก่ เทคนิคการบรรเลงเสียงฮาร์โมนิกส์ และเทคนิคการบรรเลงแบบสไลด์

คำสำคัญ: อีริก จอห์นสัน แมนแฮตตัน นักกีตาร์ เทคนิคการบรรเลงกีตาร์

* Corresponding author, e-mail: copcarabao2@gmail.com

¹ นักศึกษาระดับปริญญาตรี คณะมนุษยศาสตร์ มหาวิทยาลัยราชภัฏเชียงราย

¹ Undergraduate student, Faculty of Humanities, Rajabhat University

² อาจารย์ที่ปรึกษา ผู้ช่วยศาสตราจารย์ คณะมนุษยศาสตร์ มหาวิทยาลัยราชภัฏเชียงราย

² Advisor, Assistant Professor, Faculty of Humanities, Rajabhat University



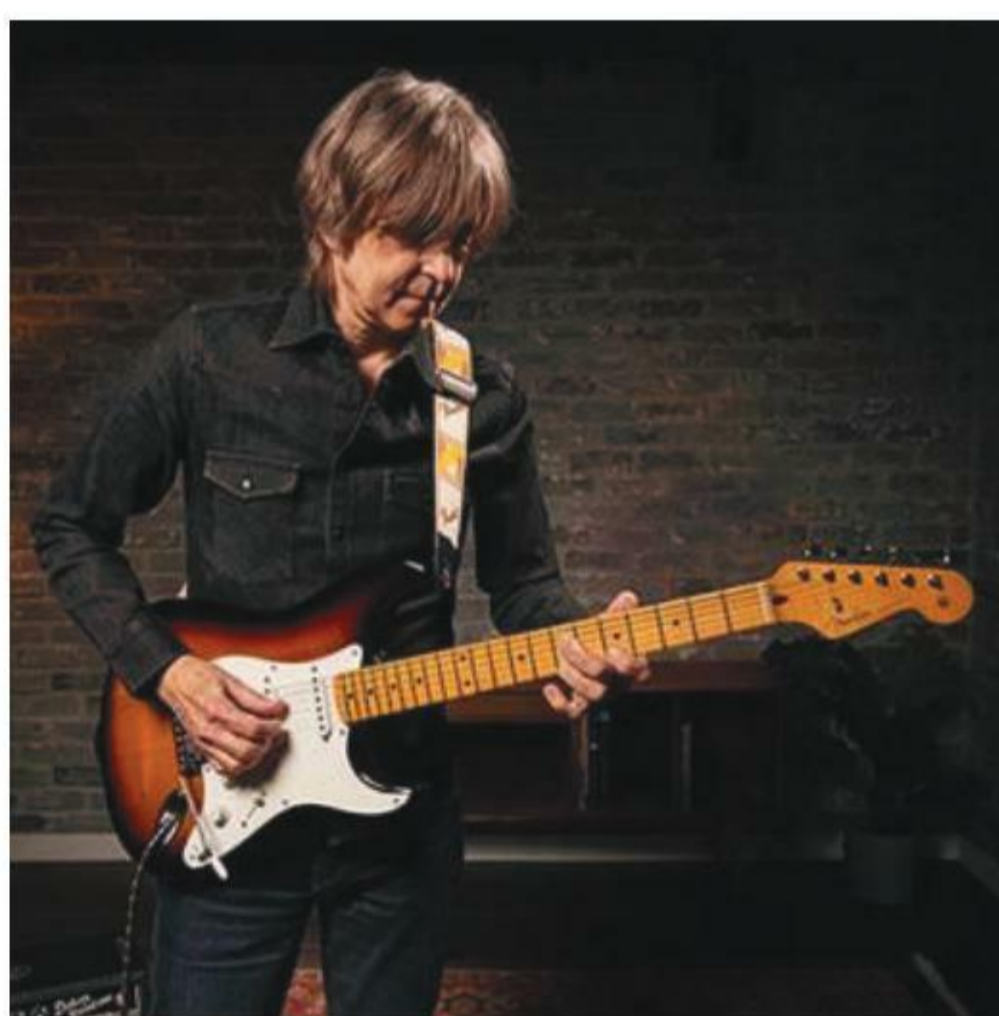
Abstract

This article analyzes the concepts and guitar techniques used in the composition, *Manhattan* by Eric Johnson. The composition contains six sections. The whole composition is approximately 4.50 minutes in length. The analysis shows that the composition uses many techniques, such as the intervals, the extended chords, the minor pentatonic scale, the variations, and the ranges and rhythm. Also, the sound effects, such as the harmonics and slides.

Keywords: Eric Johnson Manhattan Guitarist Guitar Technique

บทนำ

อีริก จอห์นสัน (Eric Johnson) เป็นนักกีตาร์ชาวอเมริกันที่มีแนวทางการบรรเลงอันมีเอกลักษณ์เฉพาะตัว ทั้งยังเป็นนักกีตาร์ที่ผู้คนทั่วโลกให้การยอมรับในด้านการประพันธ์บทเพลงแนวบลูส์ (Blues) และแนวแจ๊ส (Jazz) ชีวิตบนเส้นทางดนตรีของเขาเริ่มเมื่อปี ค.ศ. 1970 ในฐานะมือกีตาร์ของวง Mariani ขณะนั้นเขามีอายุเพียง 16 ปี หลังจากเก็บเกี่ยวประสบการณ์ในการแสดงดนตรี เขาจึงเริ่มฝึกฝนทักษะการร้องและการประพันธ์เพลง อีกทั้งยังได้ก่อตั้งวงดนตรีของตนเองโดยใช้ชื่อว่า Avenue นอกจากนี้ เขายังได้มีโอกาสร่วมงานกับศิลปินที่มีชื่อเสียงมากมาย อาทิ Carole King, Cat Stevens, และ Christopher Cross ซึ่งทำให้เขาเริ่มเป็นที่รู้จักมากขึ้น



ภาพที่ 1 อีริก จอห์นสัน

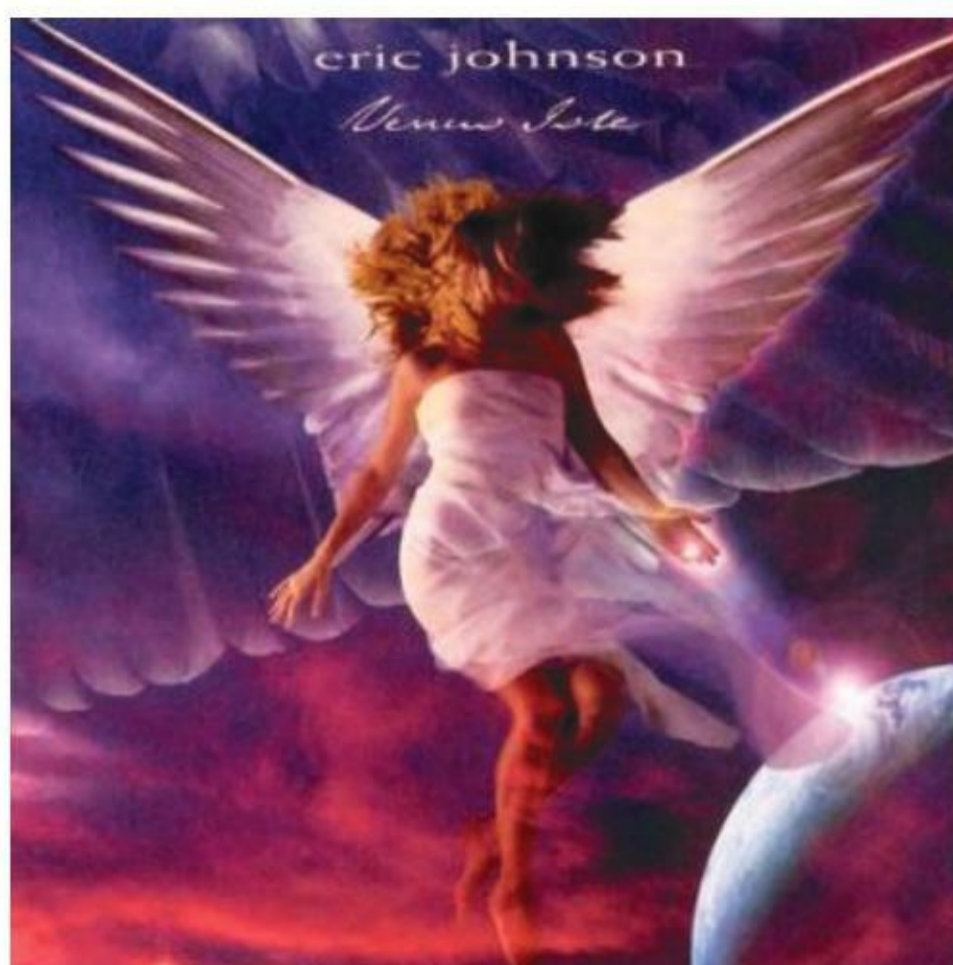
ที่มา: <https://www.fuzzfaced.net/eric-johnson-strat.html>

ในปีค.ศ. 1990 เขาได้ออกอัลบั้มชื่อ Ah Via Musicom ซึ่งเพลง Cliffs of Dover ในอัลบั้มนี้ได้รับรางวัลชนะเลิศสาขา Best Rock Instrumental จาก Grammy และได้มีโอกาสร่วมแสดงดนตรีกับศิลปินที่มีชื่อเสียงอย่าง B.B.King รวมถึงยังได้ร่วมงานกับนักกีตาร์อย่าง Chet Atkins และ Dweezil Zappa อีกด้วย



นอกจากนี้ ผลงานของอีริก จอห์นสัน ยังได้รับการจัดอันดับ และรางวัลต่าง ๆ อีกมากมาย เช่น 100 Greatest Guitarists of the 20th Century จากนิตยสาร Musician Magazine รางวัล Best Electric Guitarist และรางวัลจาก Grammy Award Nomination อีกมากมาย (About Eric, ม.ป.ป.)

บทเพลง *แมนแฮตตัน* เป็นบทเพลงในอัลบั้ม Venus Isle (ปี 1996) ของอีริก จอห์นสัน (ตัวอย่างปกอัลบั้มแสดงดังภาพที่ 1) โดยบทเพลงนี้ได้รับอิทธิพลในการประพันธ์มาจากนักกีตาร์แจ๊สชื่อ เวส มอนท์โกเมอรี (Wes Montgomery) ซึ่งบทเพลงของเวสมีการใช้เทคนิคการบรรเลงกีตาร์อันเป็นเอกลักษณ์ โดยเฉพาะเทคนิคการบรรเลงขั้นคู่ 8 (Bastian. J, 2008) ทั้งนี้ บทเพลง *แมนแฮตตัน* มีการใช้แนวคิดและเทคนิคการบรรเลงกีตาร์ที่หลากหลาย เช่น เทคนิคการใช้ขั้นคู่ (Intervals) เทคนิคการใช้คอร์ดทบขยาย (Extended Chord) เทคนิคการแปรทำนอง (Variation) แนวคิดการใช้บันไดเสียงไมเนอร์เพนทาโทนิค (Minor Pentatonic) แนวคิดการใช้ช่วงเสียงลักษณะจังหวะ รวมทั้งเทคนิคการบรรเลงกีตาร์ เช่น เทคนิคการบรรเลงเสียงฮาร์โมนิกส์ (Harmonics) และเทคนิคการบรรเลงแบบสไลด์ (Slide) เป็นต้น (Brown. C, 2013) ด้วยเหตุนี้ ผู้เขียนจึงมีความสนใจนำบทเพลง *แมนแฮตตัน* มาศึกษาวิเคราะห์แนวคิด และเทคนิคการประพันธ์ดังกล่าว เพื่อใช้เป็นแนวทางในการพัฒนาทักษะการบรรเลงกีตาร์ ตลอดจนเพื่อเป็นองค์ความรู้สำหรับงานวิชาการดนตรีต่อไป



ภาพที่ 2 ปกอัลบั้ม Venus Isle

ที่มา: <https://www.classic-rock-covers.com/2021/08/eric-johnson-venus-isle-1996.html>

โครงสร้างบทเพลง

บทเพลง *แมนแฮตตัน* เป็นบทเพลงที่อยู่ในบันไดเสียง Eb ไมเนอร์ ประกอบด้วยทำนองหลัก 2 ทำนอง คือ ทำนอง A และทำนอง B โดยแบ่งท่อนเพลงออกเป็น 6 ท่อน ได้แก่ ท่อน A ท่อน Solo 1 ท่อน B ท่อนเชื่อม (Bridge) ท่อน Solo 2 และท่อนจบ (Ending) บทเพลงมีทั้งหมด 115 ห้อง ความยาวประมาณ 4.50 นาที ดังนี้

ท่อน A	ห้องที่ 1-41
ท่อน Solo1	ห้องที่ 42-63
ท่อน B	ห้องที่ 64-87
ท่อนเชื่อม	ห้องที่ 88-95
ท่อน Solo2	ห้องที่ 96-102
ท่อนจบ	ห้องที่ 103-115

แนวคิดและเทคนิคการบรรเลง

บทเพลง *แมนแฮตตัน* มีการใช้แนวคิดและเทคนิคการบรรเลงในบทเพลง โดยสามารถวิเคราะห์ออกเป็น 5 รูปแบบ ดังนี้

1. เทคนิคการใช้ขั้นคู่

การนำเทคนิคการบรรเลงโดยใช้ขั้นคู่มาบรรเลงในแนวทำนอง ถือเป็นลักษณะเด่นของบทเพลงนี้ ซึ่งผู้ประพันธ์ได้รับแรงบันดาลใจมาจากนักกีตาร์แจ๊สชื่อ เวส มอนท์ โกเมอริ์ ผู้ซึ่งใช้เทคนิคการบรรเลงนี้ในงานประพันธ์ของเขา จากตัวอย่างที่ 1 แนวทำนองห้องที่ 1-10 มีการผสมผสานแนวคิดการบรรเลงขั้นคู่ 8 ที่แสดงถึงอิทธิพลจาก เวส มอนท์ โกเมอริ์ ทั้งยังสร้างความหลากหลายด้วยขั้นคู่ 4 ขั้นคู่ 5 ขั้นคู่ 6 ขั้นคู่ 9 ขั้นคู่ 10 ขั้นคู่ 12 และขั้นคู่ 13 ซึ่งปรากฏในท่อน A และท่อนจบ (ดังตัวอย่างที่ 1 และ 2 ในกรอบสี่เหลี่ยม)



The musical notation consists of three staves of music in 4/4 time, key of B-flat major. The first staff starts at measure 1 and contains three boxed chord progressions labeled 'ขั้นคู่ 8', 'ขั้นคู่ 4', and 'ขั้นคู่ 8'. The second staff starts at measure 4 and contains three boxed chord progressions labeled 'ขั้นคู่ 6', 'ขั้นคู่ 5', and 'ขั้นคู่ 8'. The third staff starts at measure 7 and contains two boxed chord progressions labeled 'ขั้นคู่ 10' and 'ขั้นคู่ 8'. Chord symbols Ebm, Cb, Abm, Db7, and Eb5 are placed above the notes in the first, second, and third staves respectively.

ตัวอย่างที่ 1 การใช้ขั้นคู่ (ท่อน A)

ที่มา: อรัญ อินสมบัติ

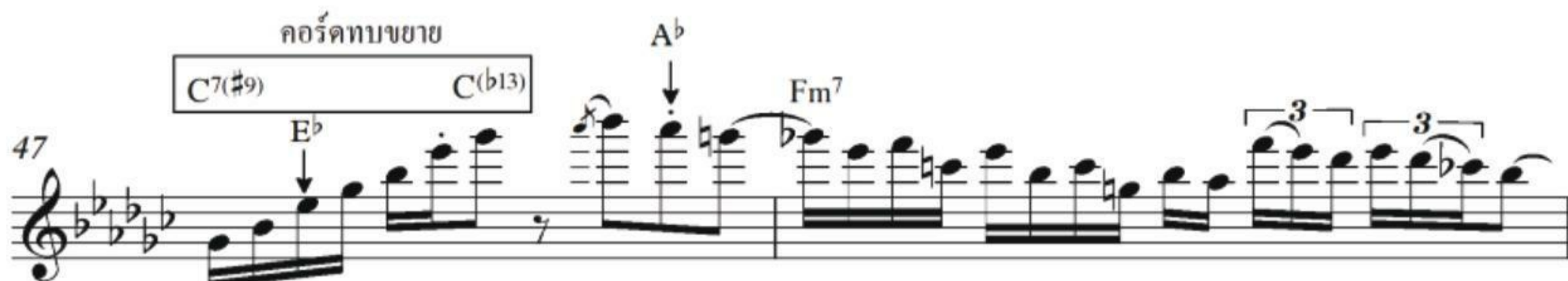


ตัวอย่างที่ 2 การใช้ขั้นคู่ (ท่อนจบ)

ที่มา: อรัญ อินสมบัติ

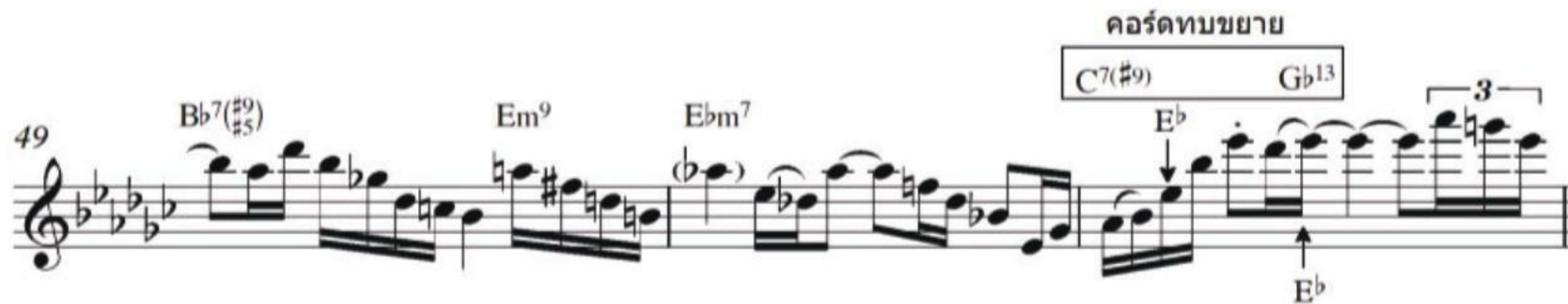
2. เทคนิคการใช้คอร์ดทบขยาย

เทคนิคการใช้คอร์ดทบขยาย (Extended Chord) เป็นการทบคอร์ดที่สูงกว่าคอร์ดทบเจ็ด (ณัชชา พันธุ์เจริญ, 2547) ซึ่งในบทเพลง *แมนแฮตตัน* มีการใช้คอร์ดทบขยายในท่อน Solo 1 จากตัวอย่างที่ 3 ห้องที่ 47 พบว่าคอร์ดทบขยายที่ใช้คือ คอร์ด $C^{7(\#9)}$ และ คอร์ด C^{b13} ซึ่งบรรเลงบนแนวทำนองที่มีความสัมพันธ์กับโน้ตส่วนขยายของคอร์ด กล่าวคือ จะพบว่ามีโน้ต $\#9$ หรือโน้ต E^b และโน้ต $b13$ หรือโน้ต A^b อีกทั้งในห้องที่ 51 มีการใช้คอร์ดทบขยายคือ คอร์ด G^b^{13} ซึ่งจะพบโน้ตส่วนขยายของคอร์ดคือโน้ต E^b เช่นกัน (สังเกตลูกศรในตัวอย่างที่ 3) บรรเลงร่วมอยู่ด้วยเพื่อสร้างมิติเสียงของทำนองให้น่าสนใจยิ่งขึ้น



ตัวอย่างที่ 3 คอร์ดทบขยาย (ท่อน Solo 1)

ที่มา: อรัญ อินสมบัติ



ตัวอย่างที่ 3 (ต่อ) คอร์ดทบขยาย (ท่อน Solo 1)

ที่มา: อรัญ อินสมบัติ

3. แนวคิดการใช้บันไดเสียงไมเนอร์เพนทาโทนิค

ในท่อน Solo 1 นอกจากมีการใช้คอร์ดทบขยายแล้ว ยังมีการใช้แนวคิดการนำบันไดเสียงไมเนอร์เพนทาโทนิคมาใช้ในการบรรเลงทำนองอีกด้วย โดยจะพบว่าในห้องที่ 50-52 เป็นการใช้น้บันไดเสียง Eb ไมเนอร์เพนทาโทนิคผสมผสานกับ F ไมเนอร์เพนทาโทนิค นอกจากนั้นแนวทำนองถูกสร้างขึ้นจากชั้นคู่ที่หลากหลาย เช่น ชั้นคู่ 4 และชั้นคู่ 5 อีกทั้งมีการสร้างทำนองด้วยลักษณะจังหวะที่มีการเคลื่อนที่ค่อนข้างเร็ว เช่น การใช้โน้ตเช็ทสองชั้นหกพยางค์ หรือโน้ตเช็ทสามชั้น เป็นต้น ทำให้การบรรเลงไมเนอร์เพนทาโทนิคมีความท้าทายสำหรับผู้บรรเลงเป็นอย่างมาก ดังตัวอย่างที่ 4



ตัวอย่างที่ 4 บันไดเสียงไมเนอร์เพนทาโทนิค (ท่อน Solo 1)

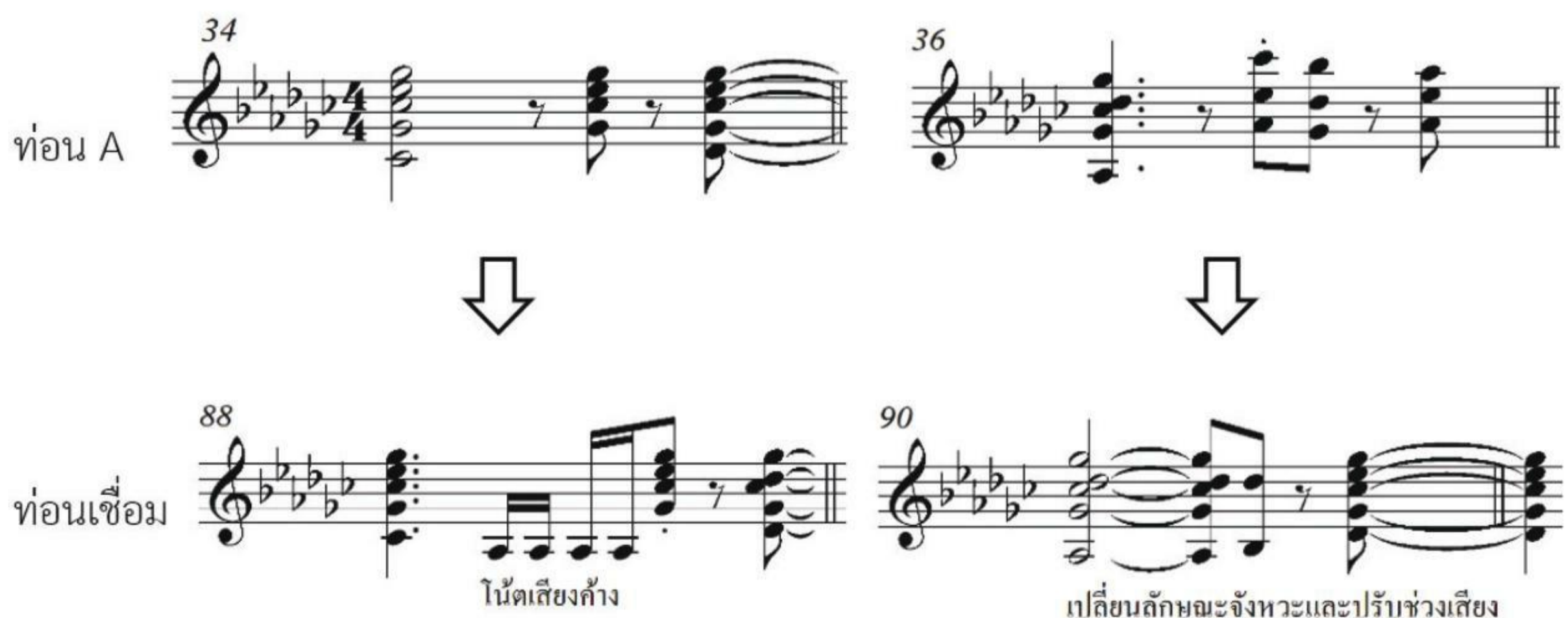
ที่มา: อรัญ อินสมบัติ



ตัวอย่างที่ 4 (ต่อ) บันไดเสียงไมเนอร์เพนทาโทนิค (ท่อน Solo 1)
ที่มา: อรัญ อินสมบัติ


4. แนวคิดการแปรทำนอง

แนวคิดการแปรทำนอง (Variation) ปรากฏอยู่ในท่อนเชื่อมของบทเพลง โดยเป็นการนำวัสดุดิบจากท่อน A มาสร้างแนวทำนองใหม่ ซึ่งยังคงใช้การดำเนินคอร์ดเดิมของท่อน A แนวทำนองที่สร้างใหม่นี้มีการดัดแปลงจากทำนองท่อน A เช่น มีการเปลี่ยนลักษณะจังหวะและเพิ่มโน้ต A3 เป็นโน้ตเสียงค้าง (Pedal Note) (ห้องที่ 88) มีการเปลี่ยนลักษณะจังหวะและปรับช่วงเสียง (ห้องที่ 90) และมีการเปลี่ยนทำนองจากโน้ตเชบิตหนึ่งชั้นเป็นโน้ตสามพยางค์ และโน้ตเชบิตสองชั้น (ห้องที่ 93) ดังตัวอย่างที่ 5




ตัวอย่างที่ 5 การแปรทำนอง (ท่อนเชื่อม)

ที่มา: อรัญ อินสมบัติ

ท่อน A 

↓

ท่อนเชื่อม 

โน้ตสามพยางค์และโน้ตเข้บัตสองชั้น

ตัวอย่างที่ 5 (ต่อ) การแปรทำนอง (ท่อนเชื่อม)
ที่มา: อรัญ อินสมบัติ

5. แนวคิดการใช้ช่วงเสียงและลักษณะจังหวะ

แนวคิดการใช้ช่วงเสียงและลักษณะจังหวะ ปรากฏในท่อน Solo 2 เป็นการบรรเลงแนวทำนองใหม่ที่มีการใช้ช่วงเสียงค่อนข้างกว้าง โดยมีโน้ตต่ำสุดคือโน้ต C4 (ห้องที่ 102) และโน้ตสูงสุดคือโน้ต G6 (ห้องที่ 96) นอกจากนี้ ลักษณะจังหวะยังมีการใช้โน้ตเข้บัตหนึ่งชั้น ผสมผสานกับโน้ตเข้บัตสองชั้น อีกทั้งมีการใช้โน้ตเข้บัตสองชั้นหกพยางค์ (ห้องที่ 103) เพื่อเร่งความเร็วของทำนองในการส่งเข้าท่อนจบ ดังตัวอย่างที่ 6

ตัวอย่างที่ 6 การใช้ช่วงเสียงและลักษณะจังหวะ (ท่อน Solo 2)

ที่มา: อรัญ อินสมบัติ

เทคนิคการบรรเลงกีตาร์

บทเพลง *แมนแฮตตัน* มีการใช้เทคนิคของกีตาร์ไฟฟ้าหลากหลาย แต่ที่สร้างสีสันให้กับบทเพลงที่สำคัญ ได้แก่ เทคนิคการบรรเลงเสียงฮาร์โมนิกส์ และเทคนิคการบรรเลงแบบสไลด์ ดังนี้

1. เทคนิคการบรรเลงเสียงฮาร์โมนิกส์

การบรรเลงเสียงฮาร์โมนิกส์ เป็นเทคนิคหนึ่งที่ยอมรับใช้บรรเลงบนกีตาร์ไฟฟ้า สามารถผลิตเสียงดังกล่าวได้หลายรูปแบบ เช่น ผลิตเสียงฮาร์โมนิกส์จากโน้ต C เฟรต (Fret) ที่ 1 บนสาย 2 วิธีการคือ ใช้นิ้วชี้มือขวาแตะบนเส้นเดียวกัน โดยมีระยะห่าง

ออกไป 12 เฟรต จากนั้น ใช้นิ้วกลางมือขวาตีตจะเกิดเป็นเสียงฮาร์โมนิกส์ที่มีระดับเสียงสูงขึ้นไป 1 ช่วงคู่แปด (Octave) เป็นต้น โดยเทคนิคการบรรเลงลักษณะนี้จะอยู่ในท่อน A (ห้องที่ 28-29) ดังตัวอย่างที่ 7



ตัวอย่างที่ 7 เทคนิคการบรรเลงเสียงฮาร์โมนิกส์ (ท่อน A)

ที่มา: อรัญ อินสมบัติ

2. เทคนิคการบรรเลงแบบสไลด์

การบรรเลงแบบสไลด์ เป็นเทคนิคการบรรเลงที่ใช้อุปกรณ์ที่เป็นแท่งแก้วหรือแท่งโลหะทรงกระบอก สวมไว้ที่นิ้วมือซ้ายเพื่อสไลด์โน้ตบนสายกีตาร์ ทั้งนี้ จะใช้นิ้วใดก็ได้ยกเว้นนิ้วชี้ เพราะนิ้วชี้ทำหน้าที่ปิดสายที่ไม่ได้บรรเลงเพื่อไม่ให้เกิดเสียงรบกวนเสียงที่ได้จากการบรรเลงแบบสไลด์ เป็นที่จะทำให้เกิดเสียงค้ำยาวกว่าปกติ ทำให้ทำนองมีมิติเสียงที่ไพเราะยิ่งขึ้น โดยเทคนิคนี้อยู่ในท่อน B (ห้องที่ 64-78) ซึ่งมีลักษณะจังหวะค่อนข้างช้า ทำนองส่วนใหญ่เป็นโน้ตตัวดำและโน้ตเข้บิตหนึ่งชั้น และมีสัญลักษณ์ w/slide กำกับไว้ ดังตัวอย่างที่ 8



ตัวอย่างที่ 8 เทคนิคการบรรเลงแบบสไลด์ (ท่อน B)

ที่มา: อรัญ อินสมบัติ

บทสรุป

บทเพลง *แมนแฮตตัน* ประพันธ์โดย อีริก จอห์นสัน เป็นบทเพลงที่ได้รับอิทธิพลในการประพันธ์มาจากนักกีตาร์แจ๊ส เวส มอนท์โกเมอรี ผู้ซึ่งนิยมนำเทคนิคการบรรเลงแบบขึ้นคู่มาใช้ในบทเพลง ทั้งนี้ ยังมีบทเพลงที่เขาได้รับแรงบันดาลใจจาก เวส มอนท์-โกเมอรีอีกหนึ่งบทเพลงคือเพลง *East Wes* จากอัลบั้ม *Ah Via Musicom* (Bakert. B, 2020) อย่างไรก็ตาม บทเพลง *แมนแฮตตัน* มีความยาวประมาณ 4.50 นาที ประกอบด้วยท่อนเพลงจำนวน 6 ท่อน ได้แก่ ท่อน A ท่อน Solo 1 ท่อน B ท่อนเชื่อม ท่อน Solo 2 และท่อนจบ โดยในแต่ละท่อนมีการใช้แนวคิดและเทคนิคการบรรเลงที่หลากหลาย เช่น การใช้เทคนิคขึ้นคู่ การใช้เทคนิคคอร์ดทบขยาย การใช้แนวคิด



บันไดเสียงไมเนอร์เพนทาโทนิค การใช้แนวคิดช่วงเสียงและลักษณะจังหวะ รวมถึงการนำเทคนิคการบรรเลงกีตาร์มาใช้ในการประพันธ์เพื่อเพิ่มสีสันให้บทเพลงมีความน่าสนใจมากยิ่งขึ้น เช่น เทคนิคการบรรเลงเสียงฮาร์โมนิกส์ และเทคนิคการบรรเลงแบบสไลด์ เป็นต้น ซึ่งสามารถสรุปได้ดังตารางที่ 1

ตารางที่ 1 สรุปแนวคิดและเทคนิคในบทเพลง

ท่อน	ห้องที่	แนวคิดและเทคนิค
A	1-41	เทคนิคการใช้ขั้นคู่ / เทคนิคการบรรเลงเสียงฮาร์โมนิกส์
Solo 1	42-63	แนวคิดการใช้ช่วงเสียงและคอร์ดทบขยาย / แนวคิดการใช้บันไดเสียงไมเนอร์เพนทาโทนิค
B	64-87	เทคนิคการบรรเลงแบบสไลด์
เชื่อม	88-95	แนวคิดการแปรทำนอง
Solo 2	96-102	แนวคิดการใช้ช่วงเสียงและลักษณะจังหวะ
จบ	103-115	เทคนิคการใช้ขั้นคู่

ที่มา: อรัญ อินสมบัติ



เอกสารอ้างอิง

ณัชชา พันธุ์เจริญ. (2554). **พจนานุกรมศัพท์ดุริยางคศิลป์** (พิมพ์ครั้งที่ 4).
สำนักพิมพ์เกศสุรต.

About Eric. (n.d.). **About Eric**. Eric Johnson.

<https://www.ericjohnson.com/about-eric-1>

Bob Bakert. (2020, August 1). **Eric Johnson: 360 Degrees of a Guitar Master**. Jazz Guitar Today.

<https://jazzguitartoday.com/2020/08/eric-johnson-360-degrees%E2%80%8B-of-a-guitar-master/?fbclid=IwAR2gO8G-xRTMWIXoDCjMjJipCdpwc0du6f6xkaQeRWSrMuqJbNRSxABnPKs>

Carl Brown. (2013, August 15). **Manhattan Guitar Lesson Videos-Eric Johnson**. Guitar Lessons365.

<https://guitarlessons365.com/manhattan-guitar-lesson-videos-eric-johnson/?fbclid=IwAR3ShDw5TyOwfNernuF7obqlXuedVwhdkiKhL2zp4vJEUz4kvQ8rcVhUAo0>

Jim Bastian. (2008, October 12). **Wes Montgomery Octaves**. Premier

Guitar. <https://www.premierguitar.com/wes-montgomery-octaves>