



ภูมินามชื่อโรงเรียนประถมศึกษาในสังกัด สพป. เขต 2 จังหวัดสงขลา

Toponyme of Naming Schools in Songkhla Primary Educational Service Area Office 2

จริญญา ทาริกานนท์*¹ ศักดาพร ไชยพูล² ศิรินาถ ช่วยรอด³ ปรียากรณ์ ชูแก้ว⁴ อลิษา คุ่มเคี่ยม⁵
Jarinya Tarikanon*¹ Sakdaphorn Chaipool² Sirinart Chuayrod³
Pariyakorn Chukaew⁴ Alisa KhumKhaiam⁵

บทคัดย่อ

บทความวิจัยฉบับนี้มีวัตถุประสงค์เพื่อศึกษาที่มาของภาษาที่ใช้ในการตั้งชื่ออิทธิพลที่มีผลต่อการตั้งและเปลี่ยนชื่อและภาพสะท้อนทางสังคม ผ่านการตั้งชื่อโรงเรียนประถมศึกษาในสังกัด สพป. เขต 2 จังหวัดสงขลา จำนวน 127 โรงเรียน ซึ่งผู้วิจัยใช้ระเบียบวิจัยเชิงคุณภาพ โดยรวบรวมข้อมูลประวัติความเป็นมาของโรงเรียนจากสำนักงานเขตพื้นที่การศึกษาประถมศึกษาสงขลา เขต 2 และเอกสารงานวิจัย

* Corresponding author, e-mail: kruprae05@gmail.com

¹ นิสิตปริญญาตรี คณะศึกษาศาสตร์ มหาวิทยาลัยทักษิณ

¹ Undergraduate student, Faculty of Education, Thaksin University

² นิสิตปริญญาตรี คณะศึกษาศาสตร์ มหาวิทยาลัยทักษิณ

² Undergraduate student, Faculty of Education, Thaksin University

³ นิสิตปริญญาตรี คณะศึกษาศาสตร์ มหาวิทยาลัยทักษิณ

³ Undergraduate students, Faculty of Education, Thaksin University

⁴ อาจารย์ คณะมนุษยศาสตร์และสังคมศาสตร์ มหาวิทยาลัยทักษิณ

⁴ Lecturer, Faculty of Humanities and Social Sciences, Thaksin University

⁵ ดร., อาจารย์ คณะมนุษยศาสตร์และสังคมศาสตร์ มหาวิทยาลัยทักษิณ

⁵ Dr., Lecturer, Faculty of Humanities and Social Sciences, Thaksin University



ที่เกี่ยวข้อง พบว่า ที่มาของภาษาที่ใช้ในการตั้งชื่อโรงเรียนมีทั้งหมด 7 ภาษา ได้แก่ ภาษาไทยมาตรฐาน ภาษาไทยถิ่นใต้ ภาษาบาลี ภาษาสันสกฤต ภาษาบาลี-สันสกฤต ภาษาเขมร และภาษามลายู โดยในการตั้งชื่อโรงเรียนมีอิทธิพลมาจากลักษณะภูมิประเทศ ชื่อสัตว์ ชื่อพืช ชื่อสถานที่สำคัญ ชื่อบุคคล การประกอบอาชีพ และประวัติศาสตร์ นอกจากนี้ยังมีปัจจัยที่ทำให้โรงเรียนมีการเปลี่ยนชื่อ คือ ด้านสถานะของโรงเรียน ด้านสถานที่ ด้านการได้รับการสนับสนุนหรือปรับปรุงพัฒนาโรงเรียน ด้านความหมาย และด้านสภาพกาล และประเด็นภาพสะท้อนที่มาจากชื่อโรงเรียน ได้แก่ ความเป็นมาของชุมชนการตั้งถิ่นฐานของชาวบ้าน อำนาจของบุคคลและสถานที่ที่มีผลต่อการตั้งชื่อชุมชนและโรงเรียน รวมไปถึงสภาพแวดล้อม พืช สัตว์ และระบบการทำมาหากินเลี้ยงชีพของชาวบ้านด้วย

คำสำคัญ: ภูมินาม โรงเรียนประถมศึกษา อิทธิพลการตั้งชื่อ อิทธิพลการเปลี่ยนชื่อ ภาพสะท้อนสังคม

Abstract

The purposes of this study were: 1) to study the origin of the naming language 2) to study the influence on naming and changing name 3) to study social reflection through naming; of the schools in Songkhla Primary Educational Service Area Office 2, 127 schools. The researcher used the qualitative research by collecting the school history data from the Songkhla Primary Educational Service Area Office 2 and related research papers. It was found that the origin of the language used in the naming in total of 7 languages, namely Thai, Southern Thai, Pali, Sanskrit, Pali, Sanskrit, Khmer and Malay. The naming of the school was influenced by

geography, animal name, plant name, landmark name, person name, occupation and history. In addition, factors contributing to the school name change were the status of the school, the location, the support or improvement of the school, meaning and circumstances. The issues of reflection that come from the name of the school include the history of the community, villager settlement and power of people and places influenced the naming communities and schools, including the environment, plants, animals and the livelihood system of the villagers.

Keywords: Topography Primary School Influence of Naming
Influence of Name Change Social Reflection

บทนำ

ภูมินามชื่อโรงเรียนประถมศึกษาในสังกัด สพป. เขต 2 จังหวัดสงขลา ครอบคลุมพื้นที่ 5 อำเภอ ได้แก่ อำเภอรัตนภูมิ อำเภอหาดใหญ่ อำเภอกวนเนียง อำเภอบางกล่ำ และอำเภอกลองหอยซึ่งรวมทั้งสิ้น 127 โรงเรียน ภูมินาม คือ คำเรียกชื่อสถานที่ต่าง ๆ ที่มีอิทธิพลมาจากองค์ประกอบที่เกี่ยวข้องหลายประการ จนเป็นคำเรียกชื่อในท้องถิ่น แต่ละท้องถิ่น เช่น ชื่ออำเภอ ชื่อตำบล ชื่อหมู่บ้าน แม่น้ำ วัด หรือแม้กระทั่งโรงเรียน การตั้งชื่อหรือนามของสถานที่แต่ละแห่งนั้น มีสาเหตุหรือความเป็นมาที่ต่างกันทางกายภาพ เช่น ประวัติศาสตร์ ลักษณะทางภูมิประเทศ บุคคลสำคัญ ชื่อพืช รวมไปถึง อาชีพ ความเชื่อ วัฒนธรรม ประเพณี กำหนดเป็นชื่อเรียกสถานที่ขึ้น ดังที่ ขวัญชนก นัยจรรย์ (2560) กล่าวถึง ภูมินามในงานวิจัยการศึกษาคุณค่าของภูมินามในตำบลเมืองบางขลัง อำเภอสวรรคโลก จังหวัดสุโขทัยไว้ว่า “ภูมินาม หมายถึง

คำเรียกชื่อบ้านชื่อเมือง และองค์ประกอบทางกายภาพอื่น ๆ จนกลายเป็นคำเรียกขานในท้องถิ่นแต่ละท้องถิ่น เช่น ชื่ออำเภอ ชื่อตำบล ชื่อหมู่บ้านหรือแม่น้ำ การตั้งนามของสถานที่แต่ละแห่งนั้น ภูมินามมีสาเหตุหรือความเป็นมาที่ต่างกัน เช่น ประวัติศาสตร์ ความเชื่อ ชื่อบุคคลสำคัญ ชื่อพืช หรือลักษณะทางภูมิประเทศที่คนในท้องถิ่นนั้นกำหนดขึ้นเพื่อให้เกิดความเข้าใจตรงกัน” สอดคล้องกับไพฑูรย์ ปิยะปกรณ์ (2537) ที่กล่าวถึงภูมินามว่า “ภูมินามหรือนามที่เรียกสถานที่ที่ปรากฏอยู่บนพื้นที่โดยทั่วไปนั้น เป็นการตั้ง และกำหนดให้มีความแตกต่างเบื้องต้นทางพื้นที่อย่างหนึ่งของมนุษย์ เพื่อให้สามารถเรียกบ่งบอกสถานที่ต่าง ๆ ได้จำเพาะเจาะจง” ดังนั้นจึงกล่าวได้ว่า การศึกษาเรื่องภูมินามในสถานที่ต่าง ๆ จะศึกษาโดยมุ่งเน้นประวัติความเป็นมา เพื่อให้เห็นความสำคัญของชื่อเรียกสถานที่แต่ละแห่ง หรือมุ่งเน้นให้ประชาชนในท้องถิ่นเห็นคุณค่าของถิ่นฐานที่อยู่อาศัย ขนบธรรมเนียม วิถีชีวิต สภาพแวดล้อม ฯลฯ ของท้องถิ่นของตน

โรงเรียนประถมศึกษาในสังกัด สพป. เขต 2 จังหวัดสงขลา คือ โรงเรียนที่อยู่ในพื้นที่ 5 อำเภอของจังหวัดสงขลา ได้แก่ อำเภอหาดใหญ่ อำเภอรัตนบุรี อำเภอกวนเนียง อำเภอบางกล่ำ และอำเภอคลองหอยโข่ง โรงเรียนเหล่านี้ล้วนมีความเกี่ยวข้องกับเรื่องภูมินาม กล่าวคือ ชื่อของโรงเรียนมีความเป็นมาทั้งในด้านการรับอิทธิพลทางภาษา องค์ประกอบทางกายภาพ รวมไปถึงเป็นภาพสะท้อนให้เห็นสภาพสังคมความเป็นอยู่ที่แตกต่างกันไปในแต่ละท้องถิ่น

ผู้วิจัยจึงมีความสนใจเลือกศึกษาภูมินามชื่อโรงเรียนประถมศึกษาในสังกัด สพป. เขต 2 จังหวัดสงขลา เพื่อให้เห็นถึงที่มาของภาษาที่ใช้ในการตั้งชื่อของโรงเรียนว่าได้รับอิทธิพลจากภาษาใดบ้าง ซึ่งภาษาที่ปรากฏนั้นจะแสดงให้เห็นว่าชุมชนดังกล่าวมีปฏิสัมพันธ์กับท้องถิ่นอื่นอย่างไร และผู้วิจัยมุ่งที่จะศึกษาประเด็นขององค์ประกอบ รวมไปถึงอิทธิพลต่าง ๆ ที่มีผลต่อการตั้งชื่อและการเปลี่ยนชื่อโรงเรียน นอกจากนี้ยังมี

การศึกษาภาพสะท้อนทางสังคมที่สื่อผ่านการตั้งชื่อโรงเรียนอีกด้วย นอกเหนือไปกว่าที่กล่าวมาข้างต้น การศึกษาประเด็นต่าง ๆ เหล่านี้ จะทำให้เห็นจุดเริ่มต้นของโรงเรียน และการพัฒนาในด้านภูมินามที่เกิดขึ้นควบคู่ไปกับสังคม วัฒนธรรม ประวัติศาสตร์ และการเปลี่ยนแปลงต่าง ๆ จากอดีตมาจนถึงปัจจุบันของชื่อโรงเรียนประถมศึกษาในสังกัด สพป. เขต 2 จังหวัดสงขลาอีกด้วย

วัตถุประสงค์การวิจัย

1. เพื่อศึกษาที่มาของภาษาที่ใช้ในการตั้งชื่อโรงเรียนประถมศึกษาในสังกัด สพป. เขต 2 จังหวัดสงขลา
2. เพื่อศึกษาอิทธิพลที่มีผลต่อการตั้งและเปลี่ยนชื่อโรงเรียนประถมศึกษาในสังกัด สพป. เขต 2 จังหวัดสงขลา
3. เพื่อศึกษาภาพสะท้อนทางสังคม ผ่านการตั้งชื่อโรงเรียนประถมศึกษาในสังกัด สพป. เขต 2 จังหวัดสงขลา

ทบทวนวรรณกรรม

จากการศึกษาค้นคว้าแนวคิดและทฤษฎีที่เกี่ยวข้องกับการศึกษาภูมินาม จะเห็นได้ว่ามีความเชื่อมโยงสัมพันธ์กันระหว่างแนวคิดอรรถศาสตร์ชาติพันธุ์ (Ethonsemantics) ที่เกี่ยวข้องกับวัฒนธรรมความเป็นอยู่ รวมถึงภาพสะท้อนทางสังคมที่สื่อผ่านการตั้งชื่อเรียกสถานที่ต่าง ๆ โดยแนวคิดอรรถศาสตร์ชาติพันธุ์ (Ethonsemantics) เป็นการศึกษาลักษณะโครงสร้างทางความหมายของภูมินาม เพื่อนำมาวิเคราะห์ถึงระบบความคิด ค่านิยม ทักษะคติ ของกลุ่มชนใดกลุ่มชนหนึ่ง โดยเชื่อว่าภาษาเป็นสิ่งที่สะท้อนให้เห็นถึงความรู้สึกนึกคิดและการมองโลกของกลุ่มชนนั้น ๆ ทั้งนี้การใช้ภาษาในการตั้งชื่อ คำศัพท์ที่นำมาใช้ก็ย่อมเป็นตัวบ่งบอกถึงความรู้ ความคิด

วิถีชีวิตและวัฒนธรรมของผู้คนในสังคมนั้น ๆ ดังนั้นจึงสอดคล้องกับแนวคิดภูมินามกับวัฒนธรรม ที่ว่าด้วยความสัมพันธ์ระหว่างภูมินามกับสภาพทางสังคมและวัฒนธรรมของสังคมนั้น ๆ ดังที่ ไพฑูรย์ ปิยะปกรณ์ (2557) กล่าวว่า การตั้งชื่อภูมินามในแต่ละท้องถิ่นส่วนใหญ่กำหนดโดยบุคคลท้องถิ่น มีความหมายมาจากประสบการณ์ ระบบความนึกคิดที่สัมพันธ์กับสภาพแวดล้อมทางธรรมชาติหรือวัฒนธรรม และประวัติศาสตร์ของท้องถิ่น ซึ่งภูมินามจะมีความแตกต่างกันออกไปตามลักษณะของสถานที่ต่าง ๆ ขึ้นอยู่กับบริบทวัฒนธรรม ภาษาท้องถิ่น ประวัติศาสตร์ท้องถิ่น และสภาพแวดล้อมทางธรรมชาติที่แตกต่างกันของแต่ละท้องถิ่นเรื่องของการตั้งชื่อภูมินามจึงเป็นปรากฏการณ์อย่างหนึ่ง que แสดงให้เห็นถึงความสัมพันธ์ของภาษาความหมาย ความเชื่อ และวัฒนธรรมของแต่ละสังคม ประเด็นสุดท้ายคือแนวคิดภูมินามกับภาพสะท้อน เป็นแนวคิดในการศึกษาสิ่งแวดล้อมทางสังคมวัฒนธรรมที่มีความสัมพันธ์กันระหว่างคติชาวบ้านโดยผ่านการตั้งชื่อ ทั้งนี้การตั้งชื่อเปรียบเสมือนกระจกสะท้อนให้เห็นถึงสภาพสังคมในด้านต่าง ๆ เช่น ด้านวิถีชีวิต ความเป็นอยู่ ค่านิยม ความเชื่อ รวมถึงลักษณะทางกายภาพของชุมชนหรือสังคมนั้น ๆ เช่นเดียวกับวรรณกรรมที่ผู้เขียนมักจะสะท้อนภาพของสังคมลักษณะต่าง ๆ ในแต่ละยุคแต่ละสมัย

จากการสำรวจงานวิจัยที่เกี่ยวข้อง พบว่า มีผู้ศึกษาเกี่ยวกับภูมินามของสถานที่ต่าง ๆ ไว้หลายรูปแบบที่น่าสนใจ ซึ่งล้วนแต่สะท้อนให้เห็นผลการศึกษาที่สอดคล้องกับทฤษฎีข้างต้น ดังผลงานวิจัยของ ศันสนีย์ สายดีบ และคณะ (2559) ศึกษาภูมินามท้องถิ่น ที่มา ความหมาย และอัตลักษณ์ของชื่อหมู่บ้านในอำเภอหางดง จังหวัดเชียงใหม่ พบว่า การศึกษาที่มาของชื่อหมู่บ้านมีความสัมพันธ์กับความเป็นชุมชนท้องถิ่นทั้งด้านภูมิศาสตร์ทางกายภาพ สิ่งแวดล้อมภายในชุมชน ความเป็นมาของชุมชนบริบทเหล่านี้ คือส่วนสำคัญของระบบการตั้งชื่อหมู่บ้าน สามารถจำแนกการตั้งชื่อหมู่บ้านตามหมวดหมู่ได้ 4 หมวดหมู่ คือ การตั้งชื่อตามพันธุ์ไม้ การตั้งชื่อตามภูมิศาสตร์

การตั้งชื่อตามสิ่งก่อสร้างและสถานที่ และการตั้งชื่อตามพันธุ์สัตว์ เช่นเดียวกับ รัตนดรุณ มณีเนตร และคณะ (2559) ศึกษาวัฒนธรรมภาษาในการตั้งชื่อบ้านนามเมือง ของกลุ่มชาติพันธุ์ไทยเขมรและไทยกูย ในตำบลดองกำเม็ด อำเภออุซันต์ จังหวัดศรีสะเกษ กล่าวว่าการศึกษาวัฒนธรรมภาษาในการตั้งชื่อบ้านนามเมืองของกลุ่มชาติพันธุ์ไทย เขมรและไทยกูยในตำบลดองกำเม็ด อำเภออุซันต์ จังหวัดศรีสะเกษ ซึ่งปรากฏว่าชื่อบ้านนามเมืองมีความเป็นมา 3 ลักษณะ ความหมาย 6 ลักษณะ มีการเปลี่ยนแปลง 3 ลักษณะ และมีความสัมพันธ์กับวัฒนธรรม 4 ลักษณะ ด้านความเป็นมาของชื่อบ้านนามเมือง ซึ่งพบ 3 ลักษณะ คือ มีความเป็นมาเกี่ยวข้องกับภูมิประวัติศาสตร์และสิ่งอื่น ซึ่งส่วนใหญ่มีความเป็นมาเกี่ยวข้องกับภูมิเวศที่เป็นชื่อพืชในพื้นที่ซึ่งตั้งชื่อตาม ภาษาไทยเขมรและภาษาไทยกูย เช่น ปันร้าว (ตะคร้อ) อารัม (กันเกรา) ฯลฯ ด้านความหมายและการเปลี่ยนแปลงของชื่อบ้านนามเมือง พบ 6 ลักษณะ ได้แก่ ชื่อบ้านนามเมืองที่มีความหมายเกี่ยวข้องกับสภาพแวดล้อม ชื่อบุคคลหรืออาการ ของคน แหล่งน้ำ อาชีพ ทิศทาง และสิ่งก่อสร้าง สอดคล้องกับงานวิจัยของ จักรกฤษณ์ อยู่ตุ้ม (2559) ศึกษาเรื่อง “ภูมินามวัดในจังหวัดอุตรดิตถ์” เพื่อศึกษาโครงสร้างคำทาง ภาษาศาสตร์และเพื่อศึกษาลักษณะการจำแนกนามทั่วไปของชื่อวัดตามกลุ่ม ความหมาย ประกอบกับการรวบรวมประวัติความเป็นมาของภูมินามวัดในจังหวัด อุตรดิตถ์ที่สะท้อนให้เห็นถึงความนิยมของการใช้คำในการตั้งชื่อวัดและสะท้อนให้เห็น ถึงลักษณะการตั้งชื่อวัดตามกลุ่มความหมายในจังหวัดอุตรดิตถ์ว่าเป็นอย่างไร อีกประการหนึ่งเป็นการเก็บรวบรวมประวัติความเป็นมาของวัดในจังหวัดอุตรดิตถ์ ทั้งหมดที่ยังไม่มีผู้รวบรวมไว้เป็นลายลักษณ์อักษรไว้ให้ผู้ที่สนใจได้ทราบถึงประวัติ และ ที่มาของการตั้งชื่อวัดในจังหวัดอุตรดิตถ์ นอกจากที่กล่าวมาข้างต้นแล้วยังมีงานวิจัยอีก จำนวนมากที่ศึกษาเกี่ยวกับชื่อหรือภูมินามของสถานที่เพื่อวิเคราะห์ให้เห็นถึงภูมิหลัง ที่มาทั้งด้านภาษา สังคม วัฒนธรรมของแต่ละท้องถิ่น ดังนั้นชื่อเรียกจึงเปรียบเสมือน

ร่องรอยทางประวัติศาสตร์ที่แสดงให้เห็นอัตลักษณ์ของแต่ละท้องถิ่นจากอดีตจนถึงปัจจุบัน

ระเบียบวิธีวิจัย

การวิจัยในครั้งนี้ผู้วิจัยใช้วิธีการการดำเนินงานวิจัยเชิงคุณภาพ โดยรวบรวมข้อมูลจากเอกสารเป็นหลัก ซึ่งมีขอบเขตของข้อมูล ได้แก่ ข้อมูลจากเว็บไซต์สำนักงานเขตพื้นที่การศึกษาประถมศึกษาสงขลา เขต 2 (2556) เอกสารการศึกษาประวัติชื่อหมู่บ้านในอำเภอหาดใหญ่ จังหวัดสงขลา (อุษณีย์ ทองลิ้มป์, 2537) และเอกสารศึกษาตำนานชื่อบ้านในอำเภอควนเนียง จังหวัดสงขลา (สภาวัฒนธรรมอำเภอควนเนียง, 2555) ทั้งนี้ผู้วิจัยวางขอบเขตการศึกษาด้านพื้นที่ครอบคลุม 5 อำเภอของจังหวัดสงขลา ได้แก่ อำเภอรัตนภูมิ อำเภอหาดใหญ่ อำเภอควนเนียง อำเภอบางกล่ำ อำเภอคลองหอยโข่ง รวมทั้งสิ้น 127 โรงเรียน และมีขอบเขตด้านเนื้อหา คือที่มาของภาษาทั้งหมด 5 ลักษณะ ดังตารางต่อไปนี้

ตาราง 1 แสดงขอบเขตเนื้อหาด้านที่มาของภาษา

ที่มาของภาษา	ภาษาไทยมาตรฐาน	ภาษาไทยถิ่นใต้	ภาษาบาลี	ภาษาสันสกฤต	ภาษาบาลี-สันสกฤต	ภาษาเขมร	ภาษามลายู
ชื่อโรงเรียนที่มาจาก 1 ภาษา	✓						
ชื่อโรงเรียนที่มาจาก 2 ภาษา	✓	✓					
	✓		✓				
	✓			✓			
	✓				✓		
	✓					✓	
ชื่อโรงเรียนที่มาจาก 3 ภาษา	✓						✓
	✓		✓	✓			
	✓			✓		✓	
	✓		✓		✓		
	✓			✓	✓	✓	

ที่มาของภาษา	ภาษาไทย มาตรฐาน	ภาษาไทย ถิ่นใต้	ภาษาบาลี	ภาษา สันสกฤต	ภาษาบาลี- สันสกฤต	ภาษา เขมร	ภาษา มลายู
	✓	✓			✓		
	✓	✓				✓	
ชื่อโรงเรียนที่มาจาก 4 ภาษา	✓	✓	✓	✓			
	✓			✓	✓	✓	
ชื่อโรงเรียนที่มาจาก 5 ภาษา	✓		✓	✓	✓	✓	

นอกจากนี้ผู้ศึกษามีขอบเขตด้านระยะเวลาในการศึกษาตั้งแต่เดือน สิงหาคม – กันยายน พ.ศ. 2563 โดยมีวิธีการศึกษาดังต่อไปนี้

1. ผู้วิจัยศึกษาเอกสารและงานวิจัยที่เกี่ยวกับการศึกษาภูมินามของสถานที่ต่าง ๆ จากหนังสือ งานวิจัย วิทยานิพนธ์และเอกสาร เพื่อใช้เป็นแนวทางในการวิจัย

2. ผู้วิจัยเก็บรวบรวมข้อมูลชื่อโรงเรียนประถมศึกษาในสังกัด สพป. เขต 2 จังหวัดสงขลา จากเว็บไซต์ระบบสารสนเทศเพื่อบริหารการศึกษากลุ่มสารสนเทศ สนม. สำนักงานคณะกรรมการการศึกษาขั้นพื้นฐาน www.data.boppobec.info/emis/school.

3. ผู้วิจัยวิเคราะห์ข้อมูลตามจุดประสงค์ของการวิจัยมีดังนี้

3.1 จำแนกข้อมูลของโรงเรียน ออกเป็นประเด็นต่าง ๆ ได้แก่ ชื่อโรงเรียนที่ตั้ง และประวัติโรงเรียน

3.2 วิเคราะห์ข้อมูลภาษาที่ใช้ในการตั้งชื่อโดยยึดข้อมูลจากพจนานุกรมฉบับราชบัณฑิตยสถาน พ.ศ. 2554 แล้วแสดงผลออกมาเป็นจำนวนร้อยละของข้อมูลแต่ละประเภท

3.3 วิเคราะห์อิทธิพลที่ใช้ในการตั้งชื่อโรงเรียนโดยศึกษาข้อมูลจากเอกสารและงานวิจัยที่เกี่ยวข้องแล้วแสดงผลออกมาเป็นจำนวนร้อยละของข้อมูลแต่ละประเภทรวมถึงพรรณนาผลที่ได้เพื่อให้เห็นภาพรวมของข้อมูลมากยิ่งขึ้น

3.4 วิเคราะห์ภาพสะท้อนที่ปรากฏผ่านการตั้งชื่อโรงเรียนโดยใช้ข้อมูลอิทธิพลของการตั้งชื่อโรงเรียนมาเป็นข้อมูลประกอบการวิเคราะห์

4. สรุปและอภิปรายผล

ผลการวิจัย

การศึกษานามชื่อโรงเรียนประถมศึกษาในสังกัด สพป. เขต 2 จังหวัดสงขลา ผู้วิจัยได้ศึกษา 3 ประเด็น ได้แก่ ที่มาของภาษาที่ใช้ในการตั้งชื่อโรงเรียน อิทธิพลที่มีผลต่อการตั้งและเปลี่ยนชื่อโรงเรียน ภาพสะท้อนทางสังคมผ่านการตั้งชื่อโรงเรียน มีรายละเอียดดังนี้

1. ที่มาของภาษาที่ใช้ในการตั้งชื่อโรงเรียนประถมศึกษาในสังกัด สพป. เขต 2 จังหวัดสงขลา

ที่มาของภาษา คือ คำ ๆ หนึ่งซึ่งเกิดจากภาษาตั้งแต่หนึ่งภาษาขึ้นไปมารวมกัน เป็นคำที่ใช้เรียกสิ่งต่าง ๆ โดยในที่นี้ ผู้ศึกษาได้ศึกษาที่มาของภาษาที่ใช้ในการตั้งชื่อโรงเรียนประถมศึกษาในสังกัด สพป. เขต 2 จังหวัดสงขลา จากการศึกษา พบว่า มีที่มาของภาษาที่ใช้ในการตั้งชื่อโรงเรียนทั้งหมด 5 ลักษณะ ได้แก่

1.1 ชื่อโรงเรียนที่มาจาก 1 ภาษา จากการศึกษาพบว่ามีชื่อโรงเรียนที่มาจาก 1 ภาษาทั้งหมด 66 โรงเรียน คิดเป็นร้อยละ 51.18 จากชื่อโรงเรียนทั้งหมด ซึ่งปรากฏเป็นภาษาไทยมาตรฐานเพียงภาษาเดียว ตัวอย่างเช่น ชื่อโรงเรียนดังต่อไปนี้ โรงเรียนบ้านชายคลอง โรงเรียนปลายละหาน โรงเรียนบ้านทุ่งคมบาง เป็นต้น

1.2 ชื่อโรงเรียนที่มาจาก 2 ภาษา จากการศึกษาพบว่ามีชื่อโรงเรียนที่มาจาก 2 ภาษา พบทั้งหมด 6 ลักษณะได้แก่ ภาษาไทยมาตรฐานและภาษาไทยถิ่นใต้, ภาษาไทยมาตรฐานและภาษาบาลี, ภาษาไทยมาตรฐานและภาษาบาลี-สันสกฤต, ภาษาไทยมาตรฐานและภาษาเขมร, ภาษาไทยมาตรฐานและภาษาสันสกฤต และลักษณะสุดท้ายคือ ภาษาไทยมาตรฐานและภาษามลายู ซึ่งจะสังเกตได้ว่าชื่อโรงเรียนที่มีการประสมอยู่ระหว่าง 2 ภาษานั้น พบภาษาไทยมาตรฐานประสมอยู่กับภาษาอื่นในทุกลักษณะ ซึ่งสามารถอธิบายได้ดังตัวอย่างต่อไปนี้

1.2.1 ภาษาไทยมาตรฐานและภาษาไทยถิ่นใต้ จากการศึกษาพบว่า มีชื่อโรงเรียนที่มาจากภาษาไทยมาตรฐานและภาษาไทยถิ่นใต้ 26 โรงเรียน คิดเป็นร้อยละ 21.25 จากชื่อโรงเรียนทั้งหมด เช่น โรงเรียนบ้านควนนา โรงเรียนบ้านคลองแก้ว โรงเรียนบ้านไสท่อน ซึ่งสามารถอธิบายได้ดังนี้

บ้านควนนา	บ้าน, นา	ภาษาไทยมาตรฐาน
	ควน (เนิน)	ภาษาไทยถิ่นใต้
บ้านคลองแก้ว	บ้าน, คลอง	ภาษาไทยมาตรฐาน
	แก้ว (ตะกั่วตกลา)	ภาษาไทยถิ่นใต้
บ้านไสท่อน	บ้าน	ภาษาไทยมาตรฐาน
	ไส (ป่าเสื่อมโทรม)	ภาษาไทยถิ่นใต้
	ท่อน (ต้นกระท้อน)	ภาษาไทยถิ่นใต้

1.2.2 ภาษาไทยมาตรฐานและภาษาบาลี จากการศึกษาพบว่า มีชื่อโรงเรียนที่มาจากภาษาไทยมาตรฐานและภาษาบาลี 5 โรงเรียน คิดเป็นร้อยละ 3.93 จากชื่อโรงเรียนทั้งหมด เช่น โรงเรียนบ้านเนินนิมิต โรงเรียนวัดคงคาวดีโรงเรียนวัดเนินพิชัย ซึ่งสามารถอธิบายได้ดังนี้

บ้านเนินนิมิต	บ้าน, เนิน	ภาษาไทยมาตรฐาน
	นิมิต (ป. นิมิต)	ภาษาบาลี
วัดคงคาวดี	วัด	ภาษาไทยมาตรฐาน
	คงคาวดี (ป. คงคา + ป. วดี)	ภาษาบาลี
วัดเนินพิชัย	วัด, เนิน	ภาษาไทยมาตรฐาน
	พิชัย (ป. วิชย)	ภาษาบาลี

1.2.3 ภาษาไทยมาตรฐานและภาษาบาลี-สันสกฤต จากการศึกษาพบว่า มีชื่อโรงเรียนที่มาจากภาษาไทยมาตรฐานและภาษาบาลี-สันสกฤต 5 โรงเรียน



คิดเป็นร้อยละ 3.93 จากชื่อโรงเรียนทั้งหมด เช่น โรงเรียนวัดรัตนวราราม โรงเรียนบ้านหน้าวัดโพธิ์ โรงเรียนบ้านท่าหม่อไชย ซึ่งสามารถอธิบายได้ดังนี้

วัดรัตนวราราม	วัด รัตน (ป. , ส. รตน) วราราม (ป. , ส. วร + ป. , ส. อาราม)	ภาษาไทยมาตรฐาน ภาษาบาลี-สันสกฤต ภาษาบาลี-สันสกฤต
บ้านหน้าวัดโพธิ์	บ้าน, หน้า, วัด โพธิ์ (ป. , ส. โพธิ)	ภาษาไทยมาตรฐาน ภาษาบาลี-สันสกฤต
บ้านท่าหม่อไชย	บ้าน, ท่า, หม่อ ไชย (ป. , ส. เขยย)	ภาษาไทยมาตรฐาน ภาษาบาลี-สันสกฤต

1.2.4 ภาษาไทยมาตรฐานและภาษาเขมร จากการศึกษาพบว่า มีชื่อ

โรงเรียนที่มาจากภาษาไทยมาตรฐานและภาษาเขมร 5 โรงเรียน คิดเป็นร้อยละ 3.93 จากชื่อโรงเรียนทั้งหมด เช่น โรงเรียนชุมชนบ้านโคกค้าย โรงเรียนบ้านโคกเมา โรงเรียนบ้านโคกพะยอม ซึ่งสามารถสังเกตได้ว่ามีภาษาเขมรที่ปรากฏอยู่ในชื่อโรงเรียนเป็นคำเดียวกัน คือ คำว่า โคก (ข. โคก ที่ดิน นูนสูงแต่เตี้ยกว่าเนิน) ประสมอยู่กับคำอื่นซึ่งเป็นภาษาไทยมาตรฐานทั้งหมด ซึ่งสามารถอธิบายได้ดังนี้

ชุมชนบ้านโคกค้าย	ชุมชน, บ้าน, ค้าย โคก	ภาษาไทยมาตรฐาน ภาษาเขมร
บ้านโคกเมา	บ้าน, เมา โคก	ภาษาไทยมาตรฐาน ภาษาเขมร
บ้านโคกพะยอม	บ้าน, พะยอม โคก	ภาษาไทยมาตรฐาน ภาษาเขมร

1.2.5) ภาษาไทยมาตรฐานและภาษาสันสกฤต จากการศึกษาพบว่า มีชื่อโรงเรียนที่มาจากภาษาไทยมาตรฐานและภาษาสันสกฤต 3 โรงเรียน คิดเป็นร้อยละ 2.36 จากชื่อโรงเรียนทั้งหมด ได้แก่ โรงเรียนบ้านห้วยสมบูรณ์ โรงเรียนวัดทุ่งลุงมิตรภาพที่ 198 โรงเรียนบ้านคลองนกกกระทง (เรียงราษฎร์อุทิศ 2) ซึ่งสามารถอธิบายได้ดังนี้

บ้านห้วยสมบูรณ์	บ้าน, ห้วย สมบูรณ์ (ส.สมบูรณ์)	ภาษาไทยมาตรฐาน ภาษาสันสกฤต
วัดทุ่งลุงมิตรภาพที่ 198	วัด, ทุ่ง, ลุง, ที่ 198 มิตรภาพ (ส.มิตร+ส.ภาว)	ภาษาไทยมาตรฐาน ภาษาสันสกฤต
บ้านคลองนกกกระทง (เรียงราษฎร์อุทิศ 2)	บ้าน, คลอง, นกกกระทง, เรียง, 2 ราษฎร์ (ส.ราษฎร์) อุทิศ (ส.อุทิศย์)	ภาษาไทยมาตรฐาน ภาษาสันสกฤต ภาษาสันสกฤต

1.2.6 ภาษาไทยมาตรฐานและภาษามลายู จากการศึกษาพบว่า มีชื่อโรงเรียนที่มาจากภาษาไทยมาตรฐานและภาษามลายู 1 โรงเรียน คิดเป็นร้อยละ 0.78 จากชื่อโรงเรียนทั้งหมด ได้แก่ โรงเรียนวัดจ้งโหลน ปรากฎคำที่มาจากภาษามลายู คือ จ้งโหลน (ม. Changlun) ประสมอยู่กับคำไทยมาตรฐาน คือ วัดนั่นเอง สรุปชื่อโรงเรียนที่มาจาก 2 ภาษาพบว่า คิดเป็นร้อยละ 37.00 ของชื่อโรงเรียนทั้งหมดโดยเป็นภาษาไทยมาตรฐานประสมกับภาษาไทยถิ่นใต้ คิดเป็นร้อยละ 21.25 ภาษาไทยมาตรฐานประสมกับภาษาบาลี คิดเป็นร้อยละ 3.93 ภาษาไทยมาตรฐานประสมกับภาษาบาลี-สันสกฤต คิดเป็นร้อยละ 3.93 ภาษาไทยมาตรฐานประสมกับภาษาเขมร

คิดเป็นร้อยละ 3.93 ภาษาไทยมาตรฐานประสมกับภาษาสันสกฤต คิดเป็นร้อยละ 2.36 และภาษาไทยมาตรฐานประสมกับภาษามลายู คิดเป็นร้อยละ 0.78

1.3 ชื่อโรงเรียนที่มาจาก 3 ภาษา จากการศึกษาค้นคว้าพบว่ามีชื่อโรงเรียนที่มาจาก 3 ภาษา พบทั้งหมด 7 ลักษณะ ได้แก่ ภาษาไทยมาตรฐาน ภาษาบาลี และภาษาสันสกฤต, ภาษาไทยมาตรฐาน ภาษาสันสกฤต และภาษาเขมร, ภาษาไทยมาตรฐาน ภาษาบาลี และภาษาบาลี-สันสกฤต, ภาษาไทยมาตรฐาน ภาษาไทยถิ่นใต้ และภาษาสันสกฤต, ภาษาไทยมาตรฐาน ภาษาบาลี-สันสกฤต และภาษาเขมร, ภาษาไทยมาตรฐาน ภาษาสันสกฤต และภาษาบาลี-สันสกฤต และลักษณะสุดท้ายคือภาษาไทยมาตรฐาน ภาษาไทยถิ่นใต้ และภาษาเขมร ซึ่งจะสังเกตได้ว่าชื่อโรงเรียนที่มีภาษาประสมอยู่ 3 ภาษานั้นพบภาษาไทยมาตรฐานประสมอยู่กับภาษาอื่นในทุกลักษณะ เช่นเดียวกับชื่อโรงเรียนที่มาจาก 2 ภาษา ซึ่งสามารถอธิบายได้ดังตัวอย่างต่อไปนี้

1.3.1 ภาษาไทยมาตรฐาน ภาษาบาลี และภาษาสันสกฤต จากการศึกษาค้นคว้าพบว่ามีชื่อโรงเรียนที่มาจากภาษาไทยมาตรฐาน ภาษาบาลี และภาษาสันสกฤต 3 โรงเรียน คิดเป็นร้อยละ 2.36 จากชื่อโรงเรียนทั้งหมด ได้แก่ โรงเรียนบ้านบึงพิชัย (ทับทองอุทิศจิตโต) โรงเรียนวัดศิระชะคีรี โรงเรียนท่าจีนอุดมศึกษา ซึ่งสามารถอธิบายได้ดังนี้

บ้านบึงพิชัย (ทับทองอุทิศจิตโต)	บ้าน,บึง,ทับ,ทอง พิชัย (ป.วิชัย) จิตโต (ป.จิตต) อุทิศ (ส.อุททิศย)	ภาษาไทยมาตรฐาน ภาษาบาลี ภาษาบาลี ภาษาสันสกฤต
วัดศิระชะคีรี	วัด	ภาษาไทยมาตรฐาน

	คีรี (ป.คีรี)	ภาษาบาลี
	คีรีชะ (ส.คีรีชะ)	ภาษาสันสกฤต
ทำจิ้นอุดมศึกษา	ท่า, จิ้น	ภาษาไทยมาตรฐาน
	อุดม (ป.อุตตม)	ภาษาบาลี
	ศึกษา (ส.ศึกษา)	ภาษาสันสกฤต

1.3.2 ภาษาไทยมาตรฐาน ภาษาสันสกฤต และภาษาเขมร จากการศึกษาพบว่า มีชื่อโรงเรียนที่มาจากภาษาไทยมาตรฐาน ภาษาสันสกฤต และภาษาเขมร 2 โรงเรียน คิดเป็นร้อยละ 1.57 จากชื่อโรงเรียนทั้งหมด ได้แก่ โรงเรียนบ้านกำแพงเพชร โรงเรียนวัดเจริญราษฎร์ ซึ่งสามารถอธิบายได้ดังนี้

บ้านกำแพงเพชร	บ้าน	ภาษาไทยมาตรฐาน
	เพชร (ส.เพชร)	ภาษาสันสกฤต
	กำแพง (ข.กำแพง)	ภาษาเขมร
วัดเจริญราษฎร์	วัด	ภาษาไทยมาตรฐาน
	ราษฎร์ (ส.ราษฎร์)	ภาษาสันสกฤต
	เจริญ (ข.เจริญ)	ภาษาเขมร

1.3.3 ภาษาไทยมาตรฐาน ภาษาบาลี และภาษาบาลี-สันสกฤต จากการศึกษาพบว่า มีชื่อโรงเรียนที่มาจากภาษาไทยมาตรฐาน ภาษาบาลี และภาษาบาลี-สันสกฤต 2 โรงเรียน คิดเป็นร้อยละ 1.57 จากชื่อโรงเรียนทั้งหมด ได้แก่ โรงเรียนบ้านคลองต่อ (ทวีรัตน์อุปถัมภ์) โรงเรียนนิคมสร้างตนเองรัตภูมิ ซึ่งสามารถอธิบายได้ดังนี้

บ้านคลองต่อ (ทวีรัตน์อุปถัมภ์)	คลอง, ต่อ	ภาษาไทยมาตรฐาน
	อุปถัมภ์(ป.อุปถัมภ์)	ภาษาบาลี
	ทวี (ป.,ส.ทวี)	ภาษาบาลี-สันสกฤต
	รัตน์ (ป.,ส. รตน)	ภาษาบาลี-สันสกฤต



นิคมสร้างตนเองรัตภูมิ	สร้าง, ตนเอง	ภาษาไทยมาตรฐาน
	นิคม (ป.นิคม)	ภาษาบาลี
	รัตภูมิ (ป.,ส. รตต + ภูมิ)	ภาษาบาลี-สันสกฤต

1.3.4 ภาษาไทยมาตรฐาน ภาษาไทยถิ่นใต้ และภาษาบาลี-สันสกฤต

จากการศึกษาพบว่า มีชื่อโรงเรียนที่มาจากภาษาไทยมาตรฐาน ภาษาไทยถิ่นใต้ และภาษาบาลี-สันสกฤต 2 โรงเรียน คิดเป็นร้อยละ 1.57 จากชื่อโรงเรียนทั้งหมด ได้แก่ โรงเรียนวัดควนล้งมิตรภาพที่ 11 โรงเรียนทุ่งปรือพิทยาคม ซึ่งสามารถอธิบายได้ดังนี้

วัดควนล้งมิตรภาพที่ 11	วัด, ที่, ล้ง ควน (เนิน) มิตรภาพ (ส.มิตร+ ป., ส. ภาพ)	ภาษาไทยมาตรฐาน ภาษาไทยถิ่นใต้ ภาษาบาลี-สันสกฤต
ทุ่งปรือพิทยาคม	ทุ่ง ปรือ (พืชสกุลหญ้า) พิทยาคม (ส.วิทยา+ ป. าคม)	ภาษาไทยมาตรฐาน ภาษาไทยถิ่นใต้ ภาษาบาลี-สันสกฤต

1.3.5 ภาษาไทยมาตรฐาน ภาษาบาลี-สันสกฤต และภาษาเขมร จากการศึกษ

พบว่า มีชื่อโรงเรียนที่มาจากภาษาไทยมาตรฐาน ภาษาบาลี-สันสกฤต และภาษาเขมร 1 โรงเรียน คิดเป็นร้อยละ 0.78 จากชื่อโรงเรียนทั้งหมด ได้แก่ โรงเรียนวัดโคกสมานคุณ ซึ่งสามารถอธิบายได้ดังนี้

วัดโคกสมานคุณ	วัด สมาน (ป.,ส. สหมาน) คุณ (ป.,ส. คุณ) โคก (ข. โคก)	ภาษาไทยมาตรฐาน ภาษาบาลี-สันสกฤต ภาษาบาลี-สันสกฤต ภาษาเขมร
---------------	--	--

1.3.6 ภาษาไทยมาตรฐาน ภาษาสันสกฤต และภาษาบาลี-สันสกฤต จากการศึกษาพบว่า มีชื่อโรงเรียนที่มาจากภาษาไทยมาตรฐาน ภาษาสันสกฤต และภาษาบาลี-สันสกฤต 1 โรงเรียน คิดเป็นร้อยละ 0.78 จากชื่อโรงเรียนทั้งหมด ได้แก่ โรงเรียนสำนักสงฆ์ศรีวิชัย ซึ่งสามารถอธิบายได้ดังนี้

สำนักสงฆ์ศรีวิชัย	สำนัก ศรี (ส.ศรี) สงฆ์ (ป.สงฆ์, ส.สัณ) วิชัย (ป.,ส. วิชย)	ภาษาไทยมาตรฐาน ภาษาสันสกฤต ภาษาบาลี-สันสกฤต ภาษาบาลี-สันสกฤต
-------------------	--	---

1.3.7 ภาษาไทยมาตรฐาน ภาษาไทยถิ่นใต้ และภาษาเขมร จากการศึกษาพบว่า มีชื่อโรงเรียนที่มาจากภาษาไทยมาตรฐาน ภาษาไทยถิ่นใต้ และภาษาเขมร 1 โรงเรียน คิดเป็นร้อยละ 0.78 จากชื่อโรงเรียนทั้งหมด ได้แก่ โรงเรียนวัดโคกเหียง ซึ่งสามารถอธิบายได้ดังนี้

วัดโคกเหียง	วัด เหียง (ไม้ยืนต้น) โคก (ข.โคก)	ภาษาไทยมาตรฐาน ภาษาไทยถิ่นใต้ ภาษาเขมร
-------------	---	--

สรุปชื่อโรงเรียนที่มาจาก 3 ภาษา พบว่าคิดเป็นร้อยละ 9.44 โดยเป็นภาษาไทยมาตรฐาน ภาษาบาลีและภาษาสันสกฤตประสมกัน คิดเป็นร้อยละ 2.36



ภาษาไทยมาตรฐาน ภาษาสันสกฤตและภาษาเขมรประสมกัน คิดเป็นร้อยละ 1.57
ภาษาไทยมาตรฐาน ภาษาบาลีและภาษาบาลี-สันสกฤตประสมกัน คิดเป็นร้อยละ 1.57
ภาษาไทยมาตรฐาน ภาษาไทยถิ่นใต้และภาษาสันสกฤตประสมกัน คิดเป็นร้อยละ 1.57
ภาษาไทยมาตรฐาน ภาษาบาลี-สันสกฤตและภาษาเขมรประสมกัน คิดเป็นร้อยละ
0.78 ภาษาไทยมาตรฐาน ภาษาสันสกฤต และภาษาบาลี-สันสกฤตประสมกัน คิดเป็น
ร้อยละ 0.78 และลักษณะสุดท้ายภาษาไทยมาตรฐาน ภาษาไทยถิ่นใต้ และภาษาเขมร
ประสมกัน คิดเป็นร้อยละ 0.78

1.4 ชื่อโรงเรียนที่มาจาก 4 ภาษา จากการศึกษพบว่าชื่อโรงเรียนที่มา
จาก 4 ภาษา พบทั้งหมด 2 ลักษณะ ได้แก่ ภาษาไทยมาตรฐาน ภาษาไทยถิ่นใต้ ภาษา
บาลี และภาษาสันสกฤต และอีกลักษณะหนึ่งคือ ภาษาไทยมาตรฐาน ภาษาสันสกฤต
ภาษาบาลี-สันสกฤต และภาษาเขมร ซึ่งสามารถอธิบายได้ดังตัวอย่างต่อไปนี้

1.4.1 ภาษาไทยมาตรฐาน ภาษาไทยถิ่นใต้ ภาษาบาลี และภาษา
สันสกฤต จากการศึกษพบว่าชื่อโรงเรียนที่มาจากภาษาไทยมาตรฐาน ภาษาไทยถิ่นใต้
ภาษาบาลี และภาษาสันสกฤต 1 โรงเรียน คิดเป็นร้อยละ 0.78 จากชื่อโรงเรียนทั้งหมด
ได้แก่ โรงเรียนบ้านวังหรั่ง (ประสิทธิ์อุปถัมภ์) ซึ่งสามารถอธิบายได้ดังนี้

บ้านวังหรั่ง (ประสิทธิ์อุปถัมภ์)	บ้าน,วัง	ภาษาไทยมาตรฐาน
	หรั่ง (ถนนลูกสร้าง)	ภาษาไทยถิ่นใต้
	อุปถัมภ์ (ป. อุปตถุมร)	ภาษาบาลี
	ประสิทธิ์ (ส. ประสิทธิ์)	ภาษาสันสกฤต

1.4.2 ภาษาไทยมาตรฐาน ภาษาสันสกฤต ภาษาบาลี-สันสกฤต และ
ภาษาเขมร จากการศึกษพบว่าชื่อโรงเรียนที่มาจากภาษาไทยมาตรฐาน ภาษาสันสกฤต

ภาษาบาลี-สันสกฤต และภาษาเขมร 1 โรงเรียน คิดเป็นร้อยละ 0.78 จากชื่อโรงเรียนทั้งหมด ได้แก่ โรงเรียนบ้านคลองหวะ (ทิวรัตน์ราษฎร์บำรุง) ซึ่งสามารถอธิบายได้ดังนี้

บ้านคลองหวะ (ทิวรัตน์ราษฎร์บำรุง)	บ้าน,คลอง,หวะ ราษฎร์ (ส.ราษฎร์) ทิว (ป.,ส. ทิว) รัตน์ (ป.,ส. รตน) บำรุง (ข.บำรุง)	ภาษาไทยมาตรฐาน ภาษาสันสกฤต ภาษาบาลี-สันสกฤต ภาษาบาลี-สันสกฤต ภาษาเขมร
--------------------------------------	---	---

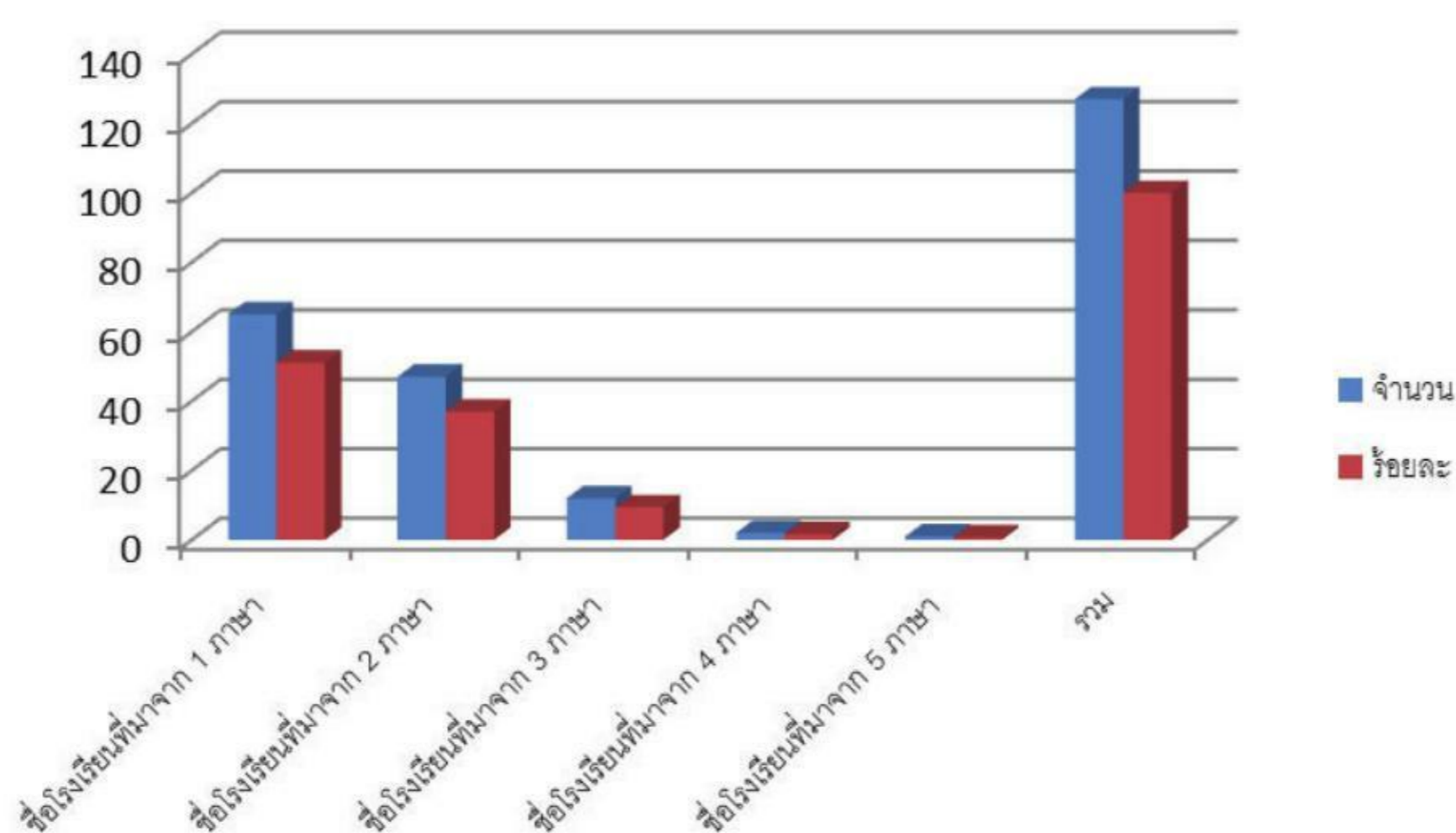
สรุปชื่อโรงเรียนที่มาจาก 4 ภาษา พบว่าคิดเป็นร้อยละ 1.57 โดยเป็นภาษาไทยมาตรฐาน ภาษาไทยถิ่นใต้ ภาษาบาลี และภาษาสันสกฤตประสมกัน คิดเป็นร้อยละ 0.78 ภาษาไทยมาตรฐาน ภาษาสันสกฤต ภาษาบาลี-สันสกฤต และภาษาเขมรประสมกัน คิดเป็นร้อยละ 0.78

1.5 ชื่อโรงเรียนที่มาจาก 5 ภาษา จากการศึกษาพบว่าชื่อโรงเรียนที่มาจาก 5 ภาษา พบเพียง 1 ลักษณะ คิดเป็นร้อยละ 0.78 จากโรงเรียนทั้งหมด คือ ชื่อโรงเรียนที่มาจากภาษาไทยมาตรฐาน ภาษาบาลี ภาษาสันสกฤต ภาษาบาลี-สันสกฤต และภาษาเขมร ได้แก่ โรงเรียนบ้านโคกเมือง (ธรรมโมลีคณานุสรณ์) ซึ่งสามารถอธิบายได้ดังนี้

บ้านโคกเมือง (ธรรมโมลีคณานุสรณ์)	บ้าน,เมือง โมลี (ป.โมลี) ธรรม (ส. ธรรม) คณานุสรณ์ (ป.,ส. คณ+อนุสรณ์) โคก (ข.โคก)	ภาษาไทยมาตรฐาน ภาษาบาลี ภาษาสันสกฤต ภาษาบาลี-สันสกฤต ภาษาเขมร
-------------------------------------	--	---

สรุปชื่อโรงเรียน ที่มาจาก 5 ภาษา พบว่าคิดเป็นร้อยละ 0.78 โดยเป็นภาษาไทยมาตรฐาน ภาษาบาลี ภาษาสันสกฤต ภาษาบาลี-สันสกฤต และภาษาเขมร

จากการศึกษาที่มาของภาษาที่ใช้ในการตั้งชื่อโรงเรียนประถมศึกษาในสังกัด สพป. เขต 2 จังหวัดสงขลา พบว่า มีที่มาของภาษาที่ใช้ในการตั้งชื่อโรงเรียนทั้งหมด 5 ลักษณะ ดังที่กล่าวมาข้างต้นสามารถแสดงเป็นแผนภูมิแท่งได้ดังนี้



แผนภูมิที่ 1 แสดงที่มาของภาษาที่ใช้ในการตั้งชื่อโรงเรียนประถมศึกษาในสังกัด สพป. เขต 2 จังหวัดสงขลา

สรุปได้ว่าที่มาของภาษาในการตั้งชื่อโรงเรียนประถมศึกษา ในสังกัด สพป. เขต 2 จังหวัดสงขลา มีจำนวนโรงเรียนที่มาจาก 1 ภาษา 2 ภาษา 3 ภาษา 4 ภาษา และ 5 ภาษา จำนวนมากไปน้อยตามลำดับ โดยปรากฏภาษาที่ใช้ในการตั้งชื่อทั้งหมด 7 ภาษา ได้แก่ ภาษาไทยมาตรฐาน ภาษาไทยถิ่นใต้ ภาษาบาลี ภาษาสันสกฤต ภาษาบาลี-สันสกฤต ภาษาเขมร ภาษามลายู แสดงให้เห็นถึงการได้รับอิทธิพลของท้องถิ่นอื่น ด้านภาษาที่เข้ามาอย่างหลากหลายไม่ว่าจะเป็นด้านการติดต่อสื่อสาร การคมนาคม หรือการพาณิชย์

2. อิทธิพลที่มีผลต่อการตั้งและเปลี่ยนชื่อโรงเรียนประถมศึกษาในสังกัด สพป. เขต 2 จังหวัดสงขลา

2.1 อิทธิพลที่มีผลต่อการตั้งชื่อโรงเรียนประถมศึกษาในสังกัด สพป. เขต 2 จังหวัดสงขลา

เมื่อมีการก่อตั้งโรงเรียนย่อมมีการตั้งชื่อโรงเรียนขึ้น และแต่ละชื่อก็มีที่มา จากสิ่งต่าง ๆ ที่มีความเกี่ยวข้องอาจเป็นไปในรูปแบบของท้องถิ่น บุคคล หรือ เหตุการณ์ ซึ่งอิทธิพลที่มีต่อการตั้งชื่อโรงเรียนเหล่านี้ย่อมแสดงถึงความสัมพันธ์ของ โรงเรียนกับสังคมนั้น ๆ โดยมีลักษณะเด่นแตกต่างกันออกไป ขึ้นอยู่กับหลายปัจจัย จากการศึกษาพบว่า อิทธิพลที่มีผลต่อการตั้งชื่อโรงเรียนประถมศึกษาในสังกัด สพป. เขต 2 จังหวัดสงขลา มีทั้งหมด 10 ลักษณะ ได้แก่ 1) อิทธิพลทางด้านสถานที่ คิดเป็น ร้อยละ 29.92 เช่น โรงเรียนสำนักสงฆ์ศรีวิชัย โรงเรียนเสนาณรงค์วิทยา 2) อิทธิพล ด้านภูมิประเทศ คิดเป็นร้อยละ 27.55 เช่น โรงเรียนบ้านควนดินแดง โรงเรียนบ้านทุ่ง เลียบ 3) อิทธิพลทางด้านภูมิประเทศและชื่อพันธุ์พืช คิดเป็นร้อยละ 12.59 เช่น โรงเรียนบ้านทุ่งตำเสา โรงเรียนบ้านบ่อหว่า 4) อิทธิพลด้านชื่อพันธุ์พืช คิดเป็น ร้อยละ 10.23 เช่น โรงเรียนบ้านม่วงโรงเรียนบ้านหัวปาบ 5) อิทธิพลด้านภูมิประเทศ และชื่อสัตว์ คิดเป็นร้อยละ 7.08 เช่น โรงเรียนบ้านเกาะหมี่ โรงเรียนบ้านคลองช้าง 6) อิทธิพลทางด้านภูมิประเทศและชื่อบุคคล คิดเป็นร้อยละ 3.93 เช่น โรงเรียน บ้านคลองต่อ (ทวิรัตน์อุปถัมภ์) โรงเรียนบ้านหนองนายขุย 7) อิทธิพลด้านการประกอบ อาชีพ คิดเป็นร้อยละ 3.93 โรงเรียนชุมชนบ้านนาสีทอง โรงเรียนนิคมสร้างตนเอง รัตภูมิ 8) อิทธิพลด้านประวัติศาสตร์ คิดเป็นร้อยละ 3.14 เช่น โรงเรียนบ้าน กำแพงเพชร โรงเรียนบ้านเก้าร้าง และ 9) อิทธิพลด้านชื่อบุคคล คิดเป็นร้อยละ 1.57 เช่น โรงเรียนบ้านโปะหมอ โรงเรียนท่าหมอไชย

2.2 ปัจจัยที่มีผลต่อการเปลี่ยนชื่อโรงเรียนประถมศึกษาในสังกัด สพป.

เขต 2 จังหวัดสงขลา

จากการศึกษาพบปัจจัยที่มีผลต่อการเปลี่ยนชื่อโรงเรียนมีทั้งหมด 5 ลักษณะ 1) ปัจจัยด้านสถานะของโรงเรียนคิดเป็นร้อยละ 68.07 ได้แก่ การยกระดับขึ้นเป็นโรงเรียนประจำชุมชน คิดเป็นร้อยละ 59.57 การแยกออกเป็นเอกเทศจากโรงเรียนอื่น คิดเป็นร้อยละ 4.25 การได้รับการแต่งตั้งให้เป็นโรงเรียนขยายโอกาส คิดเป็นร้อยละ 4.25 2) ปัจจัยด้านสถานที่ คิดเป็นร้อยละ 14.88 ได้แก่ เปลี่ยนตามสถานที่ใกล้เคียงหรือเกี่ยวข้องกับโรงเรียน คิดเป็นร้อยละ 10.63 เปลี่ยนเนื่องจากโรงเรียนย้ายสถานที่ไปยังที่ใหม่คิดเป็นร้อยละ 4.25 3) ปัจจัยด้านการได้รับการสนับสนุนหรือปรับปรุงพัฒนาโรงเรียน คิดเป็นร้อยละ 8.51 ได้แก่ เปลี่ยนเนื่องจากโรงเรียนมีการปรับปรุงพัฒนา คิดเป็นร้อยละ 2.13 เปลี่ยนเนื่องจากได้รับการสนับสนุนจากหน่วยงาน คิดเป็นร้อยละ 4.25 และเปลี่ยนเนื่องจากได้รับการสนับสนุนจากบุคคล คิดเป็นร้อยละ 2.13 4) ปัจจัยด้านความหมาย คิดเป็นร้อยละ 4.26 ได้แก่ เปลี่ยนเพื่อให้ความหมายดีขึ้น คิดเป็นร้อยละ 2.13 เปลี่ยนเพื่อให้ความหมายสอดคล้องกับสภาพความเป็นจริง คิดเป็นร้อยละ 2.13 5) ปัจจัยด้านสภาพกาล คิดเป็นร้อยละ 4.25

3. ภาพสะท้อนทางสังคม ผ่านการตั้งชื่อโรงเรียนประถมศึกษาในสังกัด สพป. เขต 2 จังหวัดสงขลา

ภาพสะท้อนของสังคมผ่านการตั้งชื่อโรงเรียนมักมีความเกี่ยวข้องเชื่อมโยงอยู่กับชุมชน ในด้านต่าง ๆ ไม่ว่าจะเป็น การตั้งถิ่นฐาน อำนาจบุคคล การทำมาหากิน พืชพันธุ์ในท้องถิ่น สัตว์ในท้องถิ่น ความสัมพันธ์ระหว่างสถานที่กับโรงเรียน และประวัติศาสตร์ ซึ่งมีรายละเอียดดังนี้

ภาพสะท้อนสังคมผ่านการตั้งชื่อโรงเรียนด้านการตั้งถิ่นฐาน แสดงให้เห็นว่าการตั้งถิ่นฐานของชาวบ้านก่อนการก่อตั้งโรงเรียนนั้น ผู้คนเลือกอาศัยในพื้นที่ที่มี

ลักษณะภูมิประเทศเป็นที่ราบสูงและใกล้แหล่งน้ำ เพื่อความสะดวกในการใช้น้ำอุปโภค และบริโภค เช่น โรงเรียนบ้าน**ห้วยสมบูรณ์** โรงเรียนบ้าน**ห้วยโอน** ทั้งยังสะท้อนให้เห็น สภาพดินที่แสดงถึงความเป็นชนบทที่ค่อนข้างลำบาก เช่น สภาพดินแดงและดินลูกรัง ทำให้เป็นที่กล่าวถึงและนำไปสู่การตั้งชื่อชุมชน ได้แก่ โรงเรียนบ้านควน**ดินแดง** โรงเรียนบ้านวัง**หรั่ง** (ประสิทธิ์อุปถัมภ์) นอกจากนี้ยังมีภูมิประเทศลักษณะอื่น ๆ ได้แก่ ทุ่ง เคาะ พรุ สะท้อนให้เห็นถึงความหลากหลายทางกายภาพของพื้นที่ชุมชน เช่น โรงเรียนบ้าน**ทุ่ง**คบบาง โรงเรียนบ้าน**เกาะ**หมี่

ภาพสะท้อนสังคมผ่านการตั้งชื่อโรงเรียนด้านอำนาจบุคคล แสดงให้เห็นว่ามี บุคคลให้การอุปถัมภ์และการให้การอนุเคราะห์โรงเรียน ส่งผลให้เกิดการตั้งชื่อตามชื่อ หรือนามสกุลของบุคคลนั้นเพื่อเป็นการให้เกียรติและจดจำ สะท้อนให้เห็นการให้ความสำคัญในการศึกษาจากบุคคลในท้องถิ่น ซึ่งนอกเหนือไปจากหน่วยงานราชการ เช่น โรงเรียนบ้านคลองต่อ (**ทวีรัตน์อุปถัมภ์**) โรงเรียนบ้านบึงพิชัย (**ทับทองอุทิศจิตโต**) ทั้งนี้ยังมีชื่อโรงเรียนที่มาจากประวัติของบุคคลที่มีความเกี่ยวข้องกับสถานที่นั้น ๆ จนเกิดเป็นชื่อชุมชนและกลายมาเป็นชื่อโรงเรียนในที่สุด ได้แก่ โรงเรียนบ้านหนอง**นายชัย** โรงเรียนบ้าน**ท่าหมอไชย**

ภาพสะท้อนสังคมผ่านการตั้งชื่อโรงเรียนด้านการทำมาหากิน แสดงให้เห็นว่า มีวิถีการทำมาหากินเลี้ยงชีพของคนในชุมชนที่แตกต่างกันออกไป และบางอาชีพมี จำนวนมากหรือเป็นอาชีพหลักของคนในชุมชนจนเป็นที่รู้จักโดยทั่วกัน เกิดเป็นชื่อเรียก ของหมู่บ้านและโรงเรียนในเวลาต่อมา ทั้งอาชีพ ทำนา ทำไร่ เลี้ยงช้างหรือฝึกช้าง เช่น โรงเรียนบ้าน**นา**ลิก โรงเรียนบ้าน**ไร่** โรงเรียนบ้าน**ฉลุ** เป็นต้น

ภาพสะท้อนสังคมผ่านการตั้งชื่อโรงเรียนด้านพืชพันธุ์ในท้องถิ่น แสดงให้เห็นว่า ท้องถิ่นนั้น ๆ มีพันธุ์พืชที่โดดเด่นหลากหลายสายพันธุ์และมีจำนวนมากจนกลายเป็น ที่มาของชื่อชุมชนและชื่อโรงเรียนในเวลาต่อมา ได้แก่ สะตอ ต้นเหียง ตำเสา ต้นสำน

แพบ มะขาม ต้นคล้า แสดงให้เห็นถึงความเป็นเอกลักษณ์หรือพืชประจำท้องถิ่น ตัวอย่างชื่อโรงเรียนที่พบ เช่น โรงเรียนบ้านควน**สะดอ** โรงเรียนบ้าน**ยางงาม** เป็นต้น

ภาพสะท้อนสังคมผ่านการตั้งชื่อโรงเรียนด้านสัตว์ในท้องถิ่น แสดงให้เห็นว่าท้องถิ่นนั้น ๆ ในอดีตมีสัตว์หลากหลายชนิดสื่อให้เห็นถึงความอุดมสมบูรณ์ทางธรรมชาติของชุมชนจนเป็นที่กล่าวขานและเกิดเป็นชื่อชุมชนและชื่อโรงเรียนที่ใช้เรียกมาถึงปัจจุบัน ชื่อสัตว์ที่ปรากฏ ได้แก่ นก ช้าง หอยโข่ง เช่น โรงเรียนบ้านเกาะ**นก** โรงเรียนวัดท่า**ช้าง** โรงเรียนบ้าน**คลองหอยโข่ง** เป็นต้น

ภาพสะท้อนสังคมผ่านการตั้งชื่อโรงเรียนด้านความสัมพันธ์ระหว่างสถานที่กับโรงเรียนพบว่า มีชื่อโรงเรียนที่ตั้งจากชื่อสถานที่ ได้แก่ วัด สำนักสงฆ์ ค่ายทหาร และสถานที่ท่องเที่ยว สะท้อนให้เห็นว่าสถาบันโรงเรียนมีความสัมพันธ์ใกล้ชิดกับหน่วยงานอื่น ๆ ในท้องที่มาตั้งแต่สมัยอดีต กล่าวคือ จุดเริ่มต้นของโรงเรียนมาจากวัด และพัฒนาเรื่อย ๆ จนมีการก่อตั้งโรงเรียนขึ้นและใช้ชื่อวัดเป็นชื่อโรงเรียน เช่น โรงเรียน**วัดเทพ** ชุมนุช โรงเรียน**วัดเนินพิชัย**

ภาพสะท้อนสังคมผ่านการตั้งชื่อโรงเรียนด้านประวัติศาสตร์แสดงให้เห็นว่ามีการตั้งชื่อโรงเรียนจากประวัติศาสตร์ของชุมชนสะท้อนให้เห็นว่าท้องถิ่นนั้นมีความเป็นมาและเหตุการณ์ประวัติศาสตร์ในท้องที่ที่ถูกเล่าขานสืบต่อกันมาในที่สุดก็ถูกนำมาสู่การตั้งชื่อชุมชนกลายมาเป็นชื่อโรงเรียนในปัจจุบัน เช่น โรงเรียนบ้าน**เก๋าร้าง** โรงเรียนบ้าน**กำแพงเพชร** โรงเรียนบ้านหน้า**ควนลัง** เป็นต้น

สรุปผลการวิจัย

จากการศึกษาภูมินามชื่อโรงเรียนประถมศึกษาในสังกัด สพป. เขต 2 จังหวัดสงขลา ผลการศึกษาสามารถนำมาสรุปผลได้ ดังนี้

1. ที่มาของภาษาที่ใช้ในการตั้งชื่อโรงเรียนประถมศึกษาในสังกัด สพป. เขต 2 จังหวัดสงขลา

จากการศึกษา พบว่า ที่มาของภาษาที่ใช้ในการตั้งชื่อโรงเรียนมีทั้งหมด 5 ลักษณะ ได้แก่ จำนวนชื่อโรงเรียนที่มาจาก 1 ภาษา 2 ภาษา 3 ภาษา 4 ภาษา และ 5 ภาษา จำนวนมากไปน้อยตามลำดับ โดยปรากฏภาษาที่ใช้ในการตั้งชื่อทั้งหมด 7 ภาษา ได้แก่ ภาษาไทยมาตรฐาน ภาษาไทยถิ่นใต้ ภาษาบาลี ภาษาสันสกฤต ภาษาบาลี-สันสกฤต ภาษาเขมร และภาษามลายู

2. อิทธิพลที่มีผลต่อการตั้งและเปลี่ยนชื่อโรงเรียนประถมศึกษาในสังกัด สพป. เขต 2 จังหวัดสงขลา

อิทธิพลที่มีต่อการตั้งชื่อโรงเรียนย่อมแสดงถึงความสัมพันธ์กับสังคมที่ตั้งของโรงเรียนนั้น ๆ โดยแต่ละโรงเรียนจะมีลักษณะเด่นแตกต่างกันออกไป ขึ้นอยู่กับหลายปัจจัย จากการศึกษาค้นคว้า พบว่า อิทธิพลที่มีผลต่อการตั้งชื่อโรงเรียนประถมศึกษาในสังกัด สพป. เขต 2 จังหวัดสงขลา มีทั้งหมด 10 ลักษณะ ได้แก่ 1) อิทธิพลด้านสถานที่ 2) อิทธิพลด้านภูมิประเทศ 3) อิทธิพลด้านภูมิประเทศและชื่อพันธุ์พืช 4) อิทธิพลด้านชื่อพันธุ์พืช 5) อิทธิพลด้านภูมิประเทศและชื่อสัตว์ 6) อิทธิพลด้านภูมิประเทศและชื่อบุคคล 7) อิทธิพลด้านการประกอบอาชีพ 8) อิทธิพลด้านประวัติศาสตร์ และ 9) อิทธิพลด้านชื่อบุคคล นอกจากนี้จากการศึกษายังปรากฏปัจจัยต่าง ๆ ที่มีผลต่อลักษณะการเปลี่ยนชื่อ มีทั้งหมด 5 ลักษณะ ได้แก่ 1) ปัจจัยด้านสถานะของโรงเรียน คือ การยกระดับขึ้นเป็นโรงเรียนประจำชุมชน การแยกออกเป็นเอกเทศจากโรงเรียนอื่น การได้รับการแต่งตั้งให้เป็นโรงเรียนขยายโอกาส 2) ปัจจัยด้านสถานที่ คือ เปลี่ยนตามสถานที่ใกล้เคียงหรือเกี่ยวข้องกับโรงเรียน เปลี่ยนเนื่องจากโรงเรียนย้ายสถานที่ไปยังที่ใหม่ 3) ปัจจัยด้านการได้รับการสนับสนุนหรือปรับปรุงพัฒนาโรงเรียน คือ เปลี่ยนเนื่องจากโรงเรียนมีการปรับปรุงพัฒนา เปลี่ยนเนื่องจากได้รับการสนับสนุนจาก

หน่วยงาน และเปลี่ยนเนื่องจากได้รับการสนับสนุนจากบุคคล 4) ปัจจัยด้านความหมาย คือ เปลี่ยนเพื่อให้ความหมายดีขึ้นเปลี่ยนเพื่อให้ความหมายสอดคล้องกับสภาพความเป็นจริง และ 5) ปัจจัยด้านสภาพกาล

3. ภาพสะท้อนทางสังคม ผ่านการตั้งชื่อโรงเรียนประถมศึกษาในสังกัด สพป. เขต2 จังหวัดสงขลา

ภาพสะท้อนของสังคมผ่านการตั้งชื่อโรงเรียนมักมีความเกี่ยวข้องเชื่อมโยงอยู่กับชุมชน ในด้านต่าง ๆ ไม่ว่าจะเป็นการตั้งถิ่นฐาน อำนาจบุคคล การทำมาหากิน พืชพันธุ์ในท้องถิ่น สัตว์ในท้องถิ่น ความสัมพันธ์ระหว่างสถานที่กับโรงเรียน และประวัติศาสตร์ จากการศึกษาภาพสะท้อนสังคมผ่านการตั้งชื่อโรงเรียนด้านการตั้งถิ่นฐานพบทั้งหมด 4 ลักษณะดังนี้ ลักษณะ ภูมิประเทศ สะท้อนให้เห็นถึงการตั้งถิ่นฐานของชาวบ้านก่อนการก่อตั้งโรงเรียน ว่าผู้คนเลือกอาศัยในพื้นที่ลักษณะภูมิประเทศเป็นที่ราบสูงและใกล้แหล่งน้ำ เพื่อความสะดวกในการใช้อุปโภคและบริโภค สภาพดินที่ปรากฏมีดินแดงและดินลูกรัง สะท้อนให้เห็นถึงความเป็นชนบทที่ค่อนข้างลำบาก ทำให้เป็นที่กล่าวถึงและนำไปสู่การตั้งชื่อชุมชน นอกจากนี้ยังมีลักษณะอื่น ๆ ได้แก่ ทุ่ง เกาะ พรุ สะท้อนให้เห็นถึงความหลากหลายทางกายภาพของสภาพภูมิประเทศ

ด้านอำนาจบุคคล พบทั้งหมด 2 ลักษณะ ได้แก่ บุคคล ผู้อุปถัมภ์และให้การอนุเคราะห์ในการสร้างโรงเรียนส่งผลให้เกิดการตั้งชื่อตามชื่อหรือนามสกุลของบุคคลนั้น สะท้อนให้เห็นถึงการให้ความสำคัญในการศึกษาจากบุคคลซึ่งไม่ใช่หน่วยงานราชการ และบุคคลผู้เคยมีประวัติความเป็นมาของสถานที่นั้นจนเกิดเป็นชื่อเรียกชุมชนและจัดตั้งเป็นโรงเรียนต่อมา รวมถึงภาพสะท้อนด้านการทำมาหากินแสดงให้เห็นว่ามีอาชีพต่าง ๆ ของชาวบ้านปรากฏอยู่ ได้แก่ การทำนา ทำไร่ เลี้ยงช้าง ฝึกช้าง รวมไปถึงการเป็นชุมชนนิคมสร้างตนเองตามนโยบายของรัฐบาล นอกจากนี้ยังมีด้านพืชพันธุ์ ปรากฏการใช้ชื่อของพันธุ์พืชในการตั้งชื่อชุมชนและโรงเรียนในเวลาต่อมา เช่น สะตอ

ตำเสา แพบ สะท้อนให้เห็นว่าท้องถิ่นนั้น ๆ มีพันธุ์พืชที่โดดเด่นและจำนวนมาก กลายเป็นที่มาของชื่อตามที่กล่าวมาข้างต้น และด้านชื่อสัตว์ เช่น นก ช้าง หอย สะท้อนให้เห็นว่าท้องถิ่นนั้น ๆ มีสัตว์หลากหลายชนิดแสดงให้เห็นถึงความอุดมสมบูรณ์ทางธรรมชาติของชุมชน สุดท้ายคือด้านความสัมพันธ์ระหว่างสถานที่กับโรงเรียน พบว่ามีชื่อโรงเรียนที่ตั้งจากชื่อสถานที่ ได้แก่ วัด สำนักสงฆ์ ค่ายทหาร และสถานที่ท่องเที่ยว ซึ่งสถานที่เหล่านี้มีความเกี่ยวข้องกับโรงเรียนในด้านการก่อตั้งหรือด้านการควบคุมดูแล สะท้อนให้เห็นว่าสถาบันโรงเรียนมีความสัมพันธ์ใกล้ชิดกับหน่วยงานอื่น ๆ ในท้องถิ่นมาตั้งแต่สมัยอดีต ภาพสะท้อนสังคมผ่านการตั้งชื่อโรงเรียนประเด็นสุดท้ายที่พบคือ ด้านประวัติศาสตร์แสดงให้เห็นว่ามีการตั้งชื่อโรงเรียนจากประวัติศาสตร์ของชุมชนนำมาสู่ชื่อชุมชนและโรงเรียน สะท้อนให้เห็นว่าท้องถิ่นนั้นมีความเป็นมาและเหตุการณ์ต่าง ๆ ที่สำคัญในอดีต

อภิปรายผล

การศึกษาครั้งนี้ พบว่าที่มาของภาษาที่ใช้ในการตั้งชื่อโรงเรียนประถมศึกษาในสังกัด สพป. เขต 2 จังหวัดสงขลา ปรากฏการใช้ภาษาทั้งหมด 5 ลักษณะคือ มีที่มาจาก 1 ภาษา 2 ภาษา 3 ภาษา 4 ภาษา และ 5 ภาษา ตามลำดับ และเป็นภาษาต่าง ๆ ได้แก่ ภาษาไทยมาตรฐาน ภาษาไทยถิ่นใต้ ภาษาบาลี ภาษาสันสกฤต ภาษาบาลี-สันสกฤต ภาษาเขมร และภาษามลายู แสดงให้เห็นถึงการได้รับอิทธิพลของท้องถิ่นอื่นด้านภาษาที่เข้ามาอย่างหลากหลายไม่ว่าจะเป็นด้านการติดต่อสื่อสาร การคมนาคม หรือการพาณิชย์ สอดคล้องกับงานวิจัยของ อัญชลิน ปานทอง (2560) ที่ได้ศึกษา “การตั้งชื่อคลองในพื้นที่ฝั่งธนบุรี จังหวัดกรุงเทพมหานคร” พบว่า ข้อมูลภาษาที่มีผลต่อการตั้งภูมินามมักเป็นภาษาที่มาจากท้องถิ่นใกล้เคียง ซึ่งอาจมีการติดต่อหรือมีปฏิสัมพันธ์กันจนมีการรับเอาภาษานั้น ๆ มาใช้ในท้องถิ่นในท้องถิ่น เกิดเป็นชื่อ

สถานที่ต่าง ๆ โดยภาษาที่ปรากฏส่วนใหญ่ ได้แก่ ภาษาเขมร มอญ จีน บาลี สันสกฤต เป็นต้น ประเด็นต่อมาคือ อิทธิพลที่มีต่อการตั้งชื่อโรงเรียนประถมศึกษาในสังกัด สพป. เขต 2 จังหวัดสงขลา มีทั้งหมด 7 องค์กรประกอบ ได้แก่ ภูมิประเทศ ชื่อสัตว์ ชื่อพืช ชื่อสถานที่สำคัญ ชื่อบุคคล การประกอบอาชีพ และประวัติศาสตร์ ซึ่งแต่ละองค์กรประกอบนั้นสะท้อนประวัติความเป็นมาของโรงเรียนที่เชื่อมโยงกับชุมชน จากอดีตถึงปัจจุบันอย่างใกล้ชิด สอดคล้องกับงานวิจัยของ พัทธนันท์ พาป้อ (2561) เรื่อง “การศึกษาอิทธิพลของชุมชนที่มีต่อภูมินามหมู่บ้านในเขตตำบลนาเสียว อำเภอเมือง จังหวัดชัยภูมิ” พบว่า ที่มาและประวัติความเป็นมาของภูมินามที่ปรากฏในเขตหมู่บ้าน ตำบลนาเสียว อำเภอเมือง จังหวัดชัยภูมิ มีที่มาจากสภาพภูมิประเทศ สภาพแวดล้อม บริเวณที่ตั้งของหมู่บ้าน ชื่อพรรณพืช หรือพันธุ์ไม้และประวัติศาสตร์เรื่องเล่าตำนานของชุมชน

นอกจากนี้ จากการศึกษายังมีการเปลี่ยนชื่อโรงเรียนที่มาจาก 5 ปัจจัย ได้แก่

- 1) ด้านสถานะของโรงเรียน คือ การยกระดับขึ้นเป็นโรงเรียนประจำชุมชน การแยกออกเป็นเอกเทศจากโรงเรียนอื่น ๆ การได้รับ การแต่งตั้งให้เป็นโรงเรียนขยายโอกาส
- 2) ด้านสถานที่ คือ เปลี่ยนตามสถานที่ใกล้เคียงหรือเกี่ยวข้องกับโรงเรียน เปลี่ยนเนื่องจากโรงเรียนย้ายสถานที่ไปยังที่ใหม่
- 3) ด้านการได้รับการสนับสนุนหรือปรับปรุงพัฒนาโรงเรียน คือ เปลี่ยนเนื่องจากโรงเรียนมีการปรับปรุงพัฒนา เปลี่ยนเนื่องจากได้รับการสนับสนุนจากหน่วยงาน เปลี่ยนเนื่องจากได้รับการสนับสนุนจากบุคคล
- 4) ด้านความหมาย คือ เปลี่ยนเพื่อให้มีความหมายดีขึ้น เปลี่ยนเพื่อให้ความหมายสอดคล้องกับสภาพความเป็นจริง
- 5) ด้านสภาพกาล คือ เปลี่ยนไปตามสภาพกาล

จากปัจจัยเหล่านี้สื่อให้เห็นถึงพัฒนาการของโรงเรียนที่ผันเปลี่ยนไปแต่ละยุคสมัย เช่นเดียวกับสถานที่อื่น ๆ อาจเนื่องมาจากระบบการปกครองหรือนโยบายการศึกษา แต่ละยุคที่เปลี่ยนไปส่งผลให้โรงเรียนต้องปรับเปลี่ยนตามรวมถึงชื่อของโรงเรียนด้วย

ประเด็นสุดท้ายคือภาพสะท้อนทางสังคมผ่านการตั้งชื่อโรงเรียนประถมศึกษาในสังกัด สพป. เขต 2 จังหวัดสงขลา จะเห็นได้ว่าชื่อโรงเรียนและชื่อชุมชนจะมีความสัมพันธ์กัน สะท้อนผ่านความเป็นมาของชุมชน การตั้งถิ่นฐานของชาวบ้าน อำนาจของบุคคลและ สถานที่ที่มีผลต่อการตั้งชื่อชุมชนและโรงเรียน รวมไปถึงสภาพแวดล้อม พืช สัตว์ และ ระบบการทำมาหากินเลี้ยงชีพของชาวบ้านด้วย สอดคล้องกับงานวิจัยของ โอฬาร รัตนภักดี (2556) ศึกษาธรรมชาติ ประวัติศาสตร์ท้องถิ่น และสภาพสังคมวัฒนธรรม: ภาพสะท้อนจากภูมินามหมู่บ้านในจังหวัดลำปาง พบว่า ภูมินามของหมู่บ้านมีคุณค่าในแง่ที่สามารถสะท้อนให้เห็นลักษณะต่าง ๆ ทั้งลักษณะทางธรรมชาติ ประวัติศาสตร์ ท้องถิ่น ตลอดจนสภาพทางสังคมและวัฒนธรรม

ดังนั้นจากผลการวิจัยในครั้งนี้จึงมีคุณค่านอกเหนือไปจากการศึกษาชื่อโรงเรียน ประถมศึกษาในสังกัด สพป. เขต 2 จังหวัดสงขลา แต่ยังเป็นการศึกษาถึงสภาพสังคม วัฒนธรรม และประวัติศาสตร์ของชุมชนนั้น ๆ เป็นวิธีการหนึ่งที่จะสืบทราบความเป็นมาของท้องถิ่นหรือเพื่อประโยชน์อย่างอื่น ๆ ซึ่งจัดอยู่ในศาสตร์ที่ว่าด้วยการศึกษาเกี่ยวกับชื่อของสิ่งต่าง ๆ ที่มีอยู่ในภาษา ผู้สนใจสามารถใช้แนวทางในการศึกษาภูมินาม จากงานวิจัยเรื่องนี้ไปต่อยอดเพื่อที่จะศึกษาภูมินามสถานที่อื่น ๆ ได้ตามความสนใจ

ข้อเสนอแนะ

1. นำผลการวิจัยครั้งนี้ไปสร้างเป็นหนังสือประจำหมู่บ้านหรือห้องสมุด เพื่อเผยแพร่คุณค่าและเป็นความรู้ให้กับผู้ที่สนใจ
2. การศึกษาวิจัยเรื่องภูมินามชื่อโรงเรียนประถมศึกษาในสังกัด สพป. เขต 2 จังหวัดสงขลา นับเป็นการเริ่มต้นในการรวบรวมประวัติศาสตร์ความเป็นมาของชื่อโรงเรียนรวมถึงชื่อหมู่บ้านในท้องถิ่น ซึ่งเป็นแนวทางการศึกษาภูมินามในเขตพื้นที่อื่น ๆ ต่อไป

เอกสารอ้างอิง

- ขวัญชนก นัยจรรย์. (2560). การศึกษาคุณค่าของภูมินามในตำบลเมืองบางขลัง อำเภอสวรรคโลกจังหวัดสุโขทัย. มหาวิทยาลัยพิบูลสงคราม.
- จักรกฤษณ์ อุตุ้ม. (2559). ภูมินามวัดในจังหวัดอุตรดิตถ์ : รายงานการวิจัยฉบับสมบูรณ์. มหาวิทยาลัยราชภัฏอุตรดิตถ์.
- พัชรนันท์ พาป้อ. (2561). การศึกษาอิทธิพลของชุมชนที่มีต่อภูมินามหมู่บ้าน ในเขตตำบลนาเสียว อำเภอเมือง จังหวัดชัยภูมิ [วิทยานิพนธ์ศิลปศาสตรมหาบัณฑิต]. มหาวิทยาลัยราชภัฏชัยภูมิ.
- ไพฑูรย์ ปิยะปกรณ์. (2537). ภูมินามทั่วไปในการตั้งถิ่นฐานหมู่บ้านชนบทในภาคตะวันออกเฉียงเหนือ วิเคราะห์รูปแบบทางภูมิศาสตร์ของนามทั่วไป. วารสารภาษาและวัฒนธรรม, 13(2), 49-60.
- ไพฑูรย์ ปิยะปกรณ์. (2557). ภูมิศาสตร์ชนบท (พิมพ์ครั้งที่ 3). มหาวิทยาลัยรามคำแหง.
- รัตนดรุณ มณีเนตร และคณะ. (2559). วัฒนธรรมภาษาในการตั้งชื่อบ้านนามเมืองของกลุ่มชาติพันธุ์ไทยเขมรและไทยกวยในตำบลดองกำเม็ด อำเภอชุนันท์ จังหวัดศรีสะเกษ. วารสารมนุษยศาสตร์และสังคมศาสตร์ มหาวิทยาลัยราชภัฏอุบลราชธานี, 7(2), 55-69.
- ราชบัณฑิตยสถาน. (2556). พจนานุกรมฉบับราชบัณฑิตยสถาน พ.ศ. 2554. ราชบัณฑิตยสถาน.
- ศันสนีย์ สายตีบ และคณะ. (2559). ภูมินามท้องถิ่น: ที่มา ความหมาย และอัตลักษณ์ของชื่อหมู่บ้านในอำเภอหางดง จังหวัดเชียงใหม่. พิษเนศวร์สาร, 12(2), 43-61.
- สภาวัฒนธรรมอำเภอควนเนียง. (2555). ศึกษาตำนานชื่อบ้านในอำเภอควนเนียง จังหวัดสงขลา. <http://www.khuanniangcity.go.th/culture>.



สำนักงานเขตพื้นที่การศึกษาประถมศึกษาสงขลา เขต 2. (2556). รายชื่อโรงเรียน.

<https://www.data.bopp-obec.info/>.

อัญชลิน ปานทอง. (2560). การตั้งชื่อคลองในพื้นที่ฝั่งธนบุรี จังหวัดกรุงเทพมหานคร [วิทยานิพนธ์ศิลปศาสตรมหาบัณฑิต]. มหาวิทยาลัยธรรมศาสตร์.

อุษณีย์ ทองลิ้มปี. (2537). การศึกษาประวัติชื่อหมู่บ้านในอำเภอหาดใหญ่ จังหวัดสงขลา. มหาวิทยาลัยศรีนครินทรวิโรฒ ภาคใต้.

โอฬาร รัตนภักดี. (2556). การศึกษาคุณค่าของภูมินามในตำบลเมืองบางขลัง อำเภอสวรรคโลกจังหวัดสุโขทัย. วารสารมนุษยศาสตร์ มหาวิทยาลัยนเรศวร, 14 (1), 61-72.