

คู่มือและระบบกลไก
การบริหารงานวิจัยและงานสร้างสรรค์
ประจำปีการศึกษา 2558

คณะมนุษยศาสตร์
มหาวิทยาลัยราชภัฏเชียงราย

คำนำ

คณะมนุษยศาสตร์ มหาวิทยาลัยราชภัฏเชียงรายได้มีการบริหารงานวิจัย และงานสร้างสรรค์ ตลอดจนมีกลไกในการสนับสนุนการดำเนินงานวิจัยให้บรรลุเป้าหมาย เพื่อตอบสนองยุทธศาสตร์ด้านการวิจัยของมหาวิทยาลัยราชภัฏเชียงราย และยุทธศาสตร์ชาติ ตลอดจนสอดคล้องกับแผนพัฒนาเศรษฐกิจและสังคมแห่งชาติฉบับที่ ๑๑ (พ.ศ.๒๕๕๕-๒๕๕๙) คู่มือและระบบกลไกการบริหารงานวิจัยและงานสร้างสรรค์ คณะมนุษยศาสตร์ มหาวิทยาลัยราชภัฏเชียงราย จัดทำขึ้นเพื่อใช้เป็นแนวทางสำหรับคณาจารย์ และบุคลากรภายในคณะ ใช้เป็นแนวทางในการดำเนินการวิจัยและงานสร้างสรรค์ได้อย่างมีคุณภาพ และต่อเนื่อง รวมทั้งสามารถนำผลงานวิจัย และงานสร้างสรรค์ไปใช้ประโยชน์แก่มหาวิทยาลัยฯ ชุมชน สังคม และประเทศชาติต่อไป

อาจารย์ ดร.สหัทยา สิทธิวิเศษ
รองคณบดีฝ่ายวิจัยและการจัดการศึกษา
กรกฎาคม 2558

สารบัญ

	หน้า
บทที่ 1 บทนำ	
ความเป็นมา	1
วิสัยทัศน์	1
พันธกิจ	1
เป้าหมาย	1
นโยบายการวิจัย	2
ยุทธศาสตร์งานวิจัยและงานสร้างสรรค์คณะมนุษยศาสตร์	2
คณะกรรมการดำเนินงานวิจัยและงานสร้างสรรค์คณะมนุษยศาสตร์	3
บทที่ 2 ระบบกลไกการดำเนินงานวิจัยและงานสร้างสรรค์คณะมนุษยศาสตร์	
ปฏิทินการดำเนินงานด้านการวิจัยคณะมนุษยศาสตร์	7
ขั้นตอนการขอรับการสนับสนุนทุนการวิจัยคณะมนุษยศาสตร์	8
ขั้นตอนการขอสนับสนุนทุนเพื่อนำเสนอผลงานวิจัยในระดับชาติและนานาชาติ	13
ขั้นตอนการรวบรวมคัดสรรวิเคราะห์ และสังเคราะห์ความรู้จากงานวิจัยหรืองานสร้างสรรค์	17
ขั้นตอนการขอรับการจัดสรรงบประมาณสนับสนุนในการจัดทำตำราคณะมนุษยศาสตร์	18
ขั้นตอนการเสนอชื่ออาจารย์นักวิจัยดีเด่น งานวิจัยดีเด่นของนักศึกษาระดับบัณฑิตศึกษา	19
การจดทะเบียนสิทธิบัตร	20
แผนภูมิ ระบบและกลไกการพัฒนาทรัพยากรบุคคลด้านงานวิจัย	23
แผนภูมิ ระบบและกลไกสนับสนุนความร่วมมือระหว่างนักวิจัยกับองค์กรภายนอก	24
ระบบการสนับสนุนการผลิตงานวิจัยและงานสร้างสรรค์บนพื้นฐานภูมิปัญญาท้องถิ่น	25
ระบบเพื่อช่วยในการคุ้มครองสิทธิงานวิจัยหรืองานสร้างสรรค์ที่ได้นำไปใช้ประโยชน์	26
ภาคผนวก	
คำสั่งแต่งตั้งคณะกรรมการส่งเสริมการวิจัยคณะมนุษยศาสตร์	65
คำสั่งแต่งตั้งคณะกรรมการฝ่ายการวิจัยและงานสร้างสรรค์คณะมนุษยศาสตร์	66
แบบเสนอขอรับทุนอุดหนุนงานวิจัย และงานสร้างสรรค์	73
แบบเสนอโครงการวิจัยประกอบการเสนอขอทุนสนับสนุนงานวิจัย (นักศึกษา)	77
สัญญารับทุนงานวิจัยของบุคลากรคณะมนุษยศาสตร์	79
ตัวอย่างรายงานความก้าวหน้าการวิจัย	86
หนังสือรับรองการนำผลการวิจัย/ผลงานวิชาการไปใช้ประโยชน์จากหน่วยงานภายนอก	103

บทที่ 1

บทนำ

ความเป็นมา

การวิจัยและงานสร้างสรรค์เป็นพันธกิจหลักส่วนหนึ่งของคณะมนุษยศาสตร์ มหาวิทยาลัยราชภัฏ เชียงรายแต่สภาพปัจจุบัน การดำเนินงานยังขาดการพัฒนากระบวนการบริหารจัดการคุณภาพ โดยใช้หลักการ แนวคิด ทฤษฎี เกี่ยวกับระบบบริหารจัดการมาใช้ เพื่อให้เกิดกลไกในการขับเคลื่อนอย่างต่อเนื่อง ยั่งยืน และมีระบบประกันคุณภาพภายใน โดยได้ให้มีการจัดทำคู่มือระบบประกันคุณภาพงานวิจัยหรืองาน สร้างสรรค์ให้เป็นแนวปฏิบัติที่ชัดเจน จึงเป็นความจำเป็นที่ต้องดำเนินการ คู่มือฉบับนี้ได้กำหนดการประกัน คุณภาพ 9 องค์ประกอบ ตามเกณฑ์ของมหาวิทยาลัย ซึ่งรายละเอียดทั้งดัชนี และเกณฑ์การตัดสินในเรื่อง การตรวจสอบคุณภาพ รวมทั้งเกณฑ์การประเมิน และเกณฑ์ในการตัดสินในด้านการประเมินคุณภาพอีก ด้วย

วิสัยทัศน์

ผลิตงานวิจัยด้านมนุษยศาสตร์ที่มีคุณภาพ เป็นที่ยอมรับจากหน่วยงานทั้งภายในและภายนอก เพื่อ เป็นประโยชน์สูงสุดแก่ท้องถิ่น และประเทศชาติ

พันธกิจ

สร้างนักวิจัยที่มีคุณภาพ พัฒนาระบบและกลไกในการสนับสนุนการวิจัย การเผยแพร่งานวิจัย นำไปใช้ประโยชน์ สร้างเครือข่ายและพันธมิตรความร่วมมือกับหน่วยงานภายนอก

เป้าหมาย

1. พัฒนาศักยภาพด้านการวิจัยให้กับบุคลากรในคณะ
2. สนับสนุนบุคลากรในคณะ ผลิตผลงานวิจัยพื้นฐานและวิจัยประยุกต์ ตลอดจนการนำผลการวิจัย เผยแพร่ และนำไปใช้ประโยชน์ เพื่อตอบสนองความต้องการของสถาบัน ท้องถิ่น และสังคม
3. สร้างเครือข่ายความร่วมมือในการดำเนินพันธกิจด้านการวิจัยทั้งภายในและต่างประเทศ

นโยบายวิจัย

1. กระตุ้น/สร้างบุคลากรทำงานวิจัย สนับสนุนการทำวิจัยสำหรับนักวิจัยใหม่ (ทุนวิจัย)
2. สนับสนุนให้บุคลากรทำงานวิจัย หาแหล่งทุนสนับสนุนและการผลิตผลงานวิชาการ
3. เพิ่มการสนับสนุนงานวิจัยของนักศึกษาและบุคลากร (งานวิจัย เวทีแลกเปลี่ยนงานวิจัย ตีพิมพ์ เผยแพร่)
4. พัฒนางานวิจัยที่สามารถสนับสนุนท้องถิ่นและสามารถเผยแพร่สู่ระดับสากลได้
5. สร้างเครือข่ายงานวิจัยทั้งภายในและภายนอก

ยุทธศาสตร์งานวิจัยและงานสร้างสรรค์คณะมนุษยศาสตร์

ยุทธศาสตร์ที่ 1 สร้างและพัฒนาศักยภาพนักวิจัย

กลยุทธ์ที่ 1 สร้างนักวิจัยมืออาชีพ

- 1.1 อบรมพัฒนาศักยภาพนักวิจัยรุ่นใหม่ โดยจัดกิจกรรมให้ความรู้ด้านการวิจัย
- 1.2 ให้ความรู้ด้านจรรยาบรรณและจริยธรรมการวิจัย

กลยุทธ์ที่ 2 สร้างระบบพี่เลี้ยงนักวิจัย

- 2.1 จัดระบบการดูแลให้คำปรึกษาการวิจัยโดยผู้ทรงคุณวุฒิทั้งภายในและภายนอก
- 2.2 อบรมเพื่อแลกเปลี่ยนเรียนรู้ด้านงานวิจัย

กลยุทธ์ที่ 3 สร้างเครือข่ายนักวิจัย

พัฒนาความเชี่ยวชาญด้านงานวิจัย และสร้างพันธมิตรความร่วมมือด้านการวิจัยกับหน่วยงานต่าง ๆ ทั้งภายในและภายนอกมหาวิทยาลัย

ยุทธศาสตร์ที่ 2 สร้างระบบกลไกการบริหารและการจัดการความรู้งานวิจัยหรืองานสร้างสรรค์

กลยุทธ์ที่ 1 พัฒนาโครงสร้าง ระบบบริหารจัดการการวิจัย

- 1.1 จัดทำแผนยุทธศาสตร์งานวิจัย โดยกำหนดนโยบาย วิสัยทัศน์ และพันธกิจ
- 1.2 จัดทำแผนการดำเนินงานวิจัยและงานสร้างสรรค์ประจำปี 2558
- 1.3 จัดทำแผนพัฒนาคุณภาพงานวิจัย

กลยุทธ์ที่ 2 สร้างแรงจูงใจในการสร้างผลงานวิจัยและเชิดชูเกียรตินักวิจัย

- 2.1 จัดรางวัลนักวิจัยดีเด่น (นักวิจัยดีเด่นคณะมนุษยศาสตร์ประจำปี)

- 2.2 กำหนดคะแนนงานวิจัยให้เป็นส่วนหนึ่งของภาระงานประจำของบุคลากรสายการ
สอน
- 2.3 สนับสนุนทุนวิจัยระดับคณะสำหรับบุคลากร

ยุทธศาสตร์ที่ 3 การพัฒนาคุณภาพงานวิจัยสู่สังคม

กลยุทธ์ที่ 1 ส่งเสริมงานวิจัยที่มุ่งพัฒนาสังคม

- 1.1 ให้ทุนสนับสนุนงานวิจัยที่มุ่งพัฒนาสังคม
- 1.2 กระตุ้นและส่งเสริมให้บุคลากรผลิตงานวิจัยที่โจทย์การวิจัยมาจากปัญหาของชุมชน

กลยุทธ์ที่ 2 สนับสนุนการเผยแพร่งานวิจัยและงานสร้างสรรค์สู่สังคม

- 2.4 จัดงบประมาณสนับสนุนการเผยแพร่งานวิจัยและงานสร้างสรรค์สู่สังคมในทุกรูปแบบ
- 2.5 ส่งเสริมและสนับสนุนบุคลากรให้ไปนำเสนอผลงานวิจัยหรืองานวิชาการในเวที
ระดับชาติและนานาชาติ

คณะกรรมการดำเนินงานวิจัยและงานสร้างสรรค์คณะมนุษยศาสตร์

เพื่อให้การวิจัยของบุคลากรในคณะมนุษยศาสตร์ มหาวิทยาลัยราชภัฏเชียงราย เป็นไปอย่างมีระบบ เกิดประโยชน์สูงสุดต่อนักวิจัยของคณะ และสังคมในท้องถิ่น คณะมนุษยศาสตร์จึงแต่งตั้งคณะกรรมการ ส่งเสริมการวิจัยคณะมนุษยศาสตร์ และคณะกรรมการฝ่ายการวิจัยและงานสร้างสรรค์คณะมนุษยศาสตร์ เพื่อสนับสนุนพันธกิจด้านงานวิจัยและงานสร้างสรรค์ของคณะ

คณะกรรมการส่งเสริมการวิจัยคณะมนุษยศาสตร์

- | | |
|--------------------------------|----------------------------|
| 1. อาจารย์ ดร.สหทัย สิทธิวิเศษ | ประธานกรรมการ |
| 2. อาจารย์มณี จำปาแพง | รองประธานกรรมการ |
| 3. อาจารย์ ดร. ชิมมี อุปรา | กรรมการ |
| 4. อาจารย์ ดร.ณัฐพล สันธิ | กรรมการ |
| 5. อาจารย์สมหวัง อินทร์ชัย | กรรมการ |
| 6. อาจารย์ปฏิพันธ์ อุทยานกุล | กรรมการ |
| 7. อาจารย์รัตติกุล บัวจันทร์ | กรรมการ |
| 8. อาจารย์สุกัญญา ขลิบเงิน | กรรมการและผู้ช่วยเลขานุการ |

หน้าที่

1. กำหนดกรอบนโยบาย ทิศทาง แผนงาน และระบบกลไก ด้านงานวิจัยและงานสร้างสรรค์
2. เป็นที่ปรึกษาและสนับสนุนการทำงานในด้านงานวิจัยและงานสร้างสรรค์
3. พิจารณาโครงการวิจัยเพื่ออนุมัติทุนสนับสนุนการวิจัยระดับคณะ
4. พิจารณากลับกรองโครงการวิจัย ตรวจสอบแก้ไขรายงานการวิจัย
5. พิจารณาผลงานวิจัยและงานสร้างสรรค์ในระดับคณะเพื่อจัดตีพิมพ์เผยแพร่

คณะกรรมการฝ่ายการวิจัยและงานสร้างสรรค์คณะมนุษยศาสตร์

- | | |
|--------------------------------------|------------------|
| 1. อาจารย์ ดร.สัททยา สิทธิวิเศษ | ประธานกรรมการ |
| 2. อาจารย์มณี จำปาแพง | รองประธานกรรมการ |
| 3. ผู้ช่วยศาสตราจารย์ จำเริญ ฐานันดร | กรรมการ |
| 4. อาจารย์ ดร. ชิมมี อุปรา | กรรมการ |
| 5. อาจารย์ ดร.สุदारตน์ พญาพรหม | กรรมการ |
| 6. อาจารย์วรพล ฐปมงคล | กรรมการ |
| 7. อาจารย์สุภาพร เติวียะ | กรรมการ |
| 8. อาจารย์กรรณิการ์ คันทมาศ | กรรมการ |
| 9. อาจารย์สมหวัง อินทร์ไชย | กรรมการ |
| 10. อาจารย์เบญจมาภรณ์ สุริยวงศ์ | กรรมการ |
| 11. อาจารย์เบญจวรรณ สุขวัฒน์ | กรรมการ |
| 12. อาจารย์จรงค์ มณีวรรณ | กรรมการ |
| 13. อาจารย์ปฏิพันธ์ อุทยานกุล | กรรมการ |
| 14. อาจารย์วันชนะ จิตอารีย์ | กรรมการ |
| 15. อาจารย์บุญทิวา สิริชยานกุล | กรรมการ |
| 16. อาจารย์บุษราคัม ยอดชะลูด | กรรมการ |
| 17. อาจารย์อัลณิกา ต๊ะบุญเรือง | กรรมการ |
| 18. อาจารย์วริทธิ์ สร้อยจาตุรงค์ | กรรมการ |
| 19. อาจารย์ศุภธิดา นันต๊ะภูมิ | กรรมการ |
| 20. นายอานัติ จันแปงเงิน | กรรมการ |
| 21. นายณรงค์ศักดิ์ เทพมา | กรรมการ |

- | | |
|-----------------------------|----------------------------|
| 22. อาจารย์สุกัญญา ขลิบเงิน | กรรมการและเลขานุการ |
| 23. นายเฉลิมพล ใจชุ่มเต็ม | กรรมการและผู้ช่วยเลขานุการ |

หน้าที่

1. พัฒนาระบบกลไกการบริหารงานวิจัยและงานสร้างสรรค์ของคณะมนุษยศาสตร์ให้มีระบบข้อมูลตรวจสอบและติดตามผลได้
2. ส่งเสริมและประสานงานให้มีการทำวิจัยและงานสร้างสรรค์รวมทั้งภายในและภายนอกมหาวิทยาลัย
3. ส่งเสริมและประสานงานให้มีการเผยแพร่งานวิจัยและงานสร้างสรรค์ ทั้งภายในและภายนอกมหาวิทยาลัย
4. ติดตามและประเมินผลการสนับสนุนทุนวิจัยหรืองานสร้างสรรค์ของคณะ
5. รวบรวมงานวิจัยและงานสร้างสรรค์ของบุคลากรในคณะ
6. สนับสนุนให้มีการสร้างขวัญและกำลังใจให้กับนักวิจัย
7. ดำเนินงานด้านประกันคุณภาพด้านงานวิจัยและงานสร้างสรรค์คณะมนุษยศาสตร์

บทที่ 2

ระบบกลไกการดำเนินงานวิจัยและงานสร้างสรรค์คณะมนุษยศาสตร์

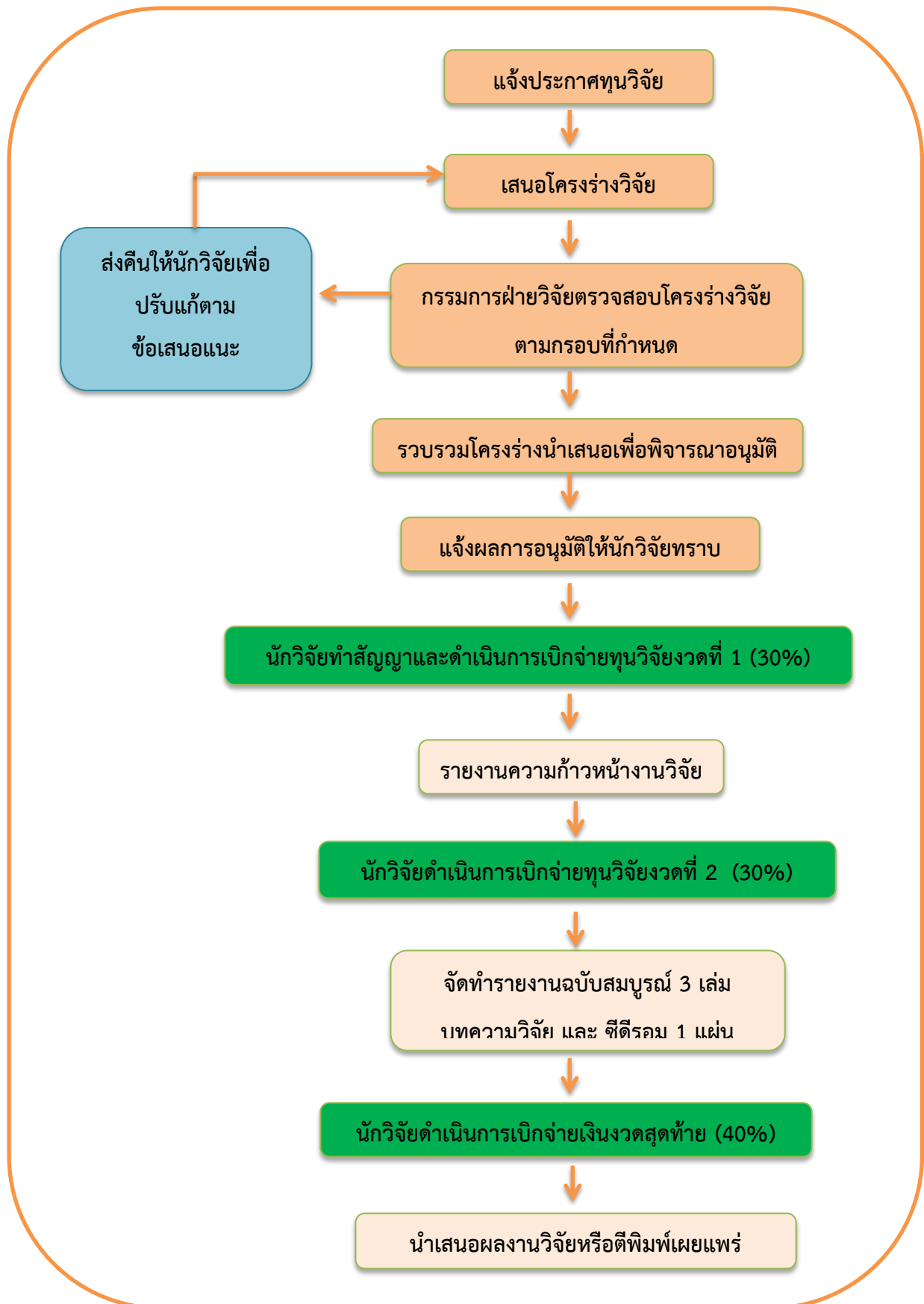
คณะมนุษยศาสตร์จึงแต่งตั้งคณะกรรมการส่งเสริมการวิจัยคณะมนุษยศาสตร์ และคณะกรรมการฝ่ายการวิจัยและงานสร้างสรรค์คณะมนุษยศาสตร์ เพื่อสนับสนุนพันธกิจด้านงานวิจัยและงานสร้างสรรค์ของคณะ เพื่อให้พันธกิจด้านงานวิจัยและงานสร้างสรรค์เป็นไปด้วยความเหมาะสม จึงได้จัดทำระบบกลไกในการปฏิบัติงานในด้านต่าง ๆ ขึ้น ดังนี้

1. ปฏิทินการดำเนินงานด้านการวิจัยคณะมนุษยศาสตร์
2. ขั้นตอนการขอรับการสนับสนุนทุนการวิจัยคณะมนุษยศาสตร์
3. ขั้นตอนการขอสนับสนุนทุนเพื่อนำเสนอผลงานวิจัยในระดับชาติและนานาชาติ
4. ขั้นตอนการรวบรวมคัดสรรวิเคราะห์ และสังเคราะห์ความรู้จากงานวิจัยหรืองานสร้างสรรค์คณะมนุษยศาสตร์
5. ขั้นตอนการขอรับการจัดสรรงบประมาณสนับสนุนในการจัดทำตำราคณะมนุษยศาสตร์
6. ขั้นตอนการเสนอชื่ออาจารย์นักวิจัยดีเด่น งานวิจัยดีเด่นของนักศึกษาระดับบัณฑิตศึกษาคณะมนุษยศาสตร์

1. ปฏิทินการดำเนินงานด้านการวิจัยคณะมนุษยศาสตร์

ที่	กิจกรรม	ระยะเวลาดำเนินงาน
1	ประชุมวางแผนกำหนดยุทธศาสตร์และแผนงานวิจัยปีการศึกษา 2558	1 กันยายน 2558
2	ประกาศรับข้อเสนอทุนสนับสนุนการวิจัยระดับคณะ	2-15 กันยายน 2558
3	ประชุมอนุมัติทุนสนับสนุนการวิจัย (คณะกรรมการส่งเสริมการวิจัย)	20 กันยายน 2558
4	ประกาศผลผู้ได้รับทุนสนับสนุนการวิจัย	21 กันยายน 2558
5	ประชุมพิจารณาทุนสนับสนุนการตีพิมพ์และนำเสนอบทความวิจัย และคัดเลือกนักวิจัยดีเด่น (คณะกรรมการส่งเสริมการวิจัย)	12 มกราคม 2559
6	ประกาศผลผู้ได้รับทุนสนับสนุนการตีพิมพ์และนำเสนอบทความวิจัย	13 มกราคม 2559
7	ประชุมพิจารณาติดตามการรายงานความก้าวหน้าวิจัย	25 เมษายน 2559
8	ผู้วิจัยส่งรายงานวิจัยฉบับสมบูรณ์ให้กับคณะ	30 กรกฎาคม 2559
9	ประชุมเพื่อถอดเนื้อหางานวิจัยเป็นองค์ความรู้สู่สาธารณชน	สิงหาคม 2559

2. ขั้นตอนการขอรับการสนับสนุนทุนการวิจัยคณะมนุษยศาสตร์



ขั้นตอนและหลักเกณฑ์การขอรับทุนอุดหนุนการวิจัยสำหรับบุคลากร (อาจารย์ เจ้าหน้าที่ และนักศึกษา) สังกัดคณะมนุษยศาสตร์ มหาวิทยาลัยราชภัฏเชียงราย

คณะมนุษยศาสตร์ได้มีการส่งเสริมการทำวิจัยเพื่อให้อาจารย์ เจ้าหน้าที่ และนักศึกษา ได้มีจำนวนงานวิจัยเพิ่มมากขึ้น ซึ่งคณะมนุษยศาสตร์ได้มีการกำหนดรายละเอียดขั้นตอนหลักเกณฑ์การจัดสรรทุนวิจัยและการขอรับทุนอุดหนุนการวิจัยดังนี้

ขั้นตอนที่ 1 การประกาศให้ทุนอุดหนุนการวิจัยคณะมนุษยศาสตร์

คณะมนุษยศาสตร์จะจัดทำบันทึกข้อความถึงบุคลากรภายในคณะทราบถึงประกาศการให้ทุนอุดหนุนการวิจัยและข้อกำหนดการให้ทุนอีกทั้งทางบอร์ดประชาสัมพันธ์ของคณะมนุษยศาสตร์และดำเนินการประกาศทาง Website ของคณะ

ขั้นตอนที่ 2 เขียนโครงร่างงานวิจัยเสนอขอรับทุน

บุคลากร และนักศึกษา ของคณะมนุษยศาสตร์ มหาวิทยาลัยราชภัฏเชียงราย ที่สนใจทำวิจัยสามารถดูรายละเอียดพร้อมจัดทำ ข้อเสนอโครงการวิจัยตามแบบที่กำหนดทำบันทึกส่งผ่านประธานโปรแกรมวิชาเพื่อให้ทางคณะฯ โดยคณะกรรมการฝ่ายการวิจัยและงานสร้างสรรค์คณะมนุษยศาสตร์ ได้พิจารณาโครงร่างการวิจัย

ขั้นตอนที่ 3 เสนอคณะกรรมการส่งเสริมการวิจัยคณะมนุษยศาสตร์พิจารณา

คณะกรรมการฝ่ายการวิจัยและงานสร้างสรรค์คณะมนุษยศาสตร์ รวบรวมข้อเสนอโครงการวิจัยให้คณะกรรมการส่งเสริมการวิจัยคณะมนุษยศาสตร์ซึ่งมีหน้าที่พิจารณากลับกรองและตัดสินข้อเสนอโครงการพิจารณาอนุมัติทุน

ขั้นตอนที่ 4 แก้ไขปรับปรุงและประกาศรายชื่อผู้ได้รับทุนอุดหนุนการวิจัย

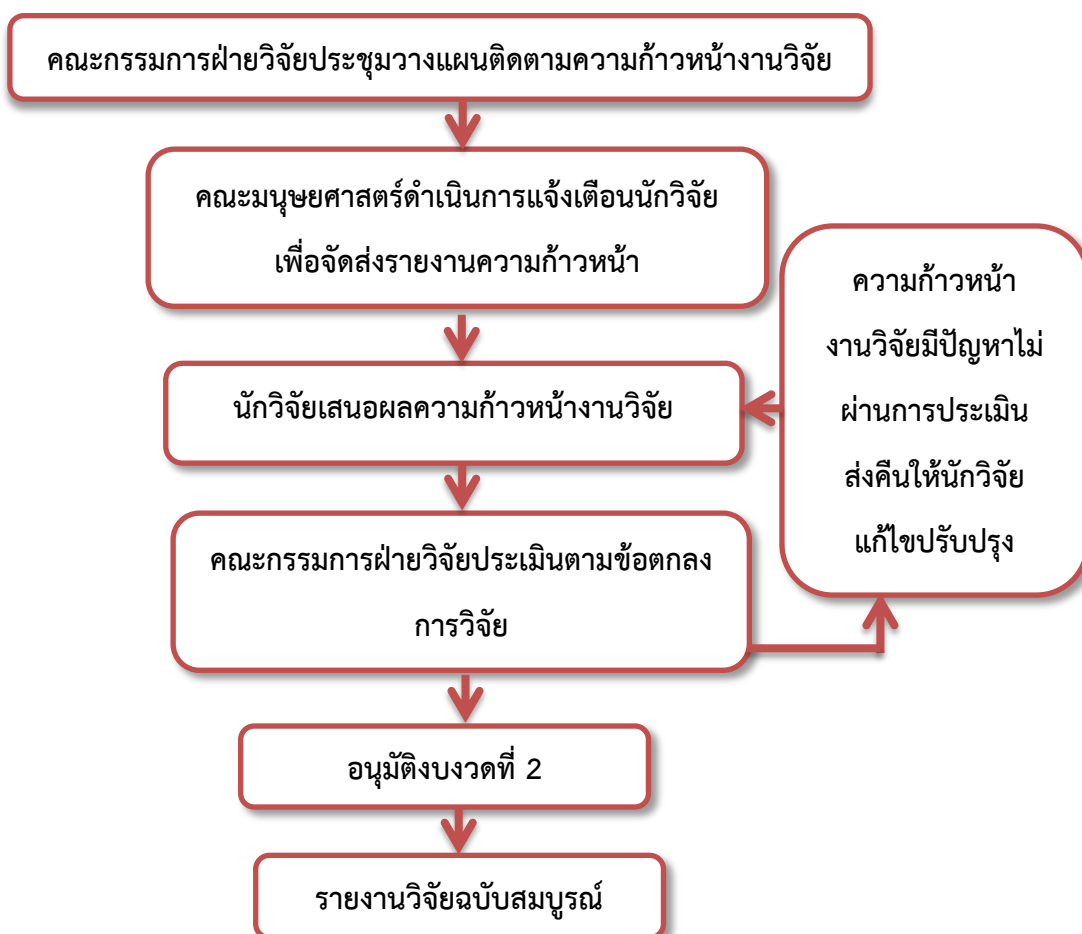
คณะมนุษยศาสตร์แจ้งแก่นักวิจัยเพื่อแก้ไขปรับปรุงข้อเสนอโครงการวิจัยตามคำแนะนำของคณะกรรมการส่งเสริมการวิจัยคณะมนุษยศาสตร์และประกาศรายชื่อผู้ได้รับทุนอุดหนุนการวิจัย

ขั้นตอนที่ 5 จัดทำสัญญาการรับทุนอุดหนุนการวิจัยและแผนปฏิบัติงานวิจัยเพื่อขออนุมัติงบประมาณเบิกจ่าย

คณะมนุษยศาสตร์และนักวิจัยร่วมทำสัญญาการรับทุนอุดหนุนการวิจัยและแผนงบประมาณเพื่อขออนุมัติงบประมาณเบิกจ่ายกับอธิการบดี มหาวิทยาลัยราชภัฏเชียงราย

ขั้นตอนที่ 6 ดำเนินการทำวิจัยตามแผนงานที่ได้ระบุไว้ในข้อเสนอโครงการวิจัยมีรายละเอียดดังนี้

ระบบและกลไกการติดตามความก้าวหน้างานวิจัยและงานสร้างสรรค์คณะมนุษยศาสตร์



6.1 นักวิจัยทำสัญญาข้อตกลงเพื่อรับทุนอุดหนุนการวิจัย ตามการเบิกจ่ายงบประมาณสนับสนุนการวิจัยงวดที่ 1 ตามสัญญาฯ

6.2 นักวิจัยจัดทำรายงานการเงินตามแบบที่กำหนดประจำงวดที่ 1 พร้อมส่งรายงานความก้าวหน้า

6.3 คณะกรรมการฝ่ายการวิจัยและงานสร้างสรรค์คณะมนุษยศาสตร์ พิจารณารายงานความก้าวหน้า หากผลการพิจารณาว่าเป็นไปตามข้อตกลงการวิจัย คณะฯ จะอนุมัติทุนสนับสนุนงวดที่ 2 แต่หากผลการพิจารณาว่าความก้าวหน้างานวิจัยไม่ได้เป็นไปตามข้อตกลงการวิจัยและคณะกรรมการพิจารณาแล้วไม่ผ่านการประเมิน คณะฯ จะแจ้งนักวิจัยทราบเพื่อดำเนินการปรับปรุงแก้ไขตามข้อเสนอแนะ และจัดส่งเอกสารรายงานความก้าวหน้าให้กับคณะกรรมการพิจารณาใหม่อีกครั้ง

6.4 เมื่อเสร็จสิ้นการวิจัยนักวิจัยต้องจัดทำรายงานการเงินและรายงานการวิจัยฉบับสมบูรณ์พร้อมซีดีรอมตามที่ระบุในสัญญาฯ

ขั้นตอนการขอรับทุนอุดหนุนการวิจัยจากแหล่งทุนภายนอก

ขั้นตอนที่1 การแจ้งให้ทราบการให้ทุนอุดหนุนการวิจัยจากแหล่งทุนภายนอก

เมื่อคณะมนุษยศาสตร์ได้รับหนังสือจากหน่วยงานภายนอก อาทิ สำนักงานคณะกรรมการการอุดมศึกษา (สกอ.) สำนักงานกองทุนสนับสนุนการวิจัย (สกว.) สำนักงานคณะกรรมการวิจัยแห่งชาติ (วช.) สำนักงานส่งเสริมและพัฒนาวิทย์ศาสตร์และเทคโนโลยี (สวทช.) สถาบันส่งเสริมการจัดการความรู้เพื่อสังคม (สคส.) สำนักงานคณะกรรมการวัฒนธรรมแห่งชาติ (สวช.) เพื่อให้ทุนสนับสนุนงานวิจัยในด้านต่างๆ ทางคณะมนุษยศาสตร์จะดำเนินการทำประกาศแจ้งไปยังบุคลากรภายในคณะมนุษยศาสตร์นอกจากนี้ยังสามารถรับทราบข้อมูลทาง Web site ของคณะมนุษยศาสตร์ <http://human.crru.ac.th/human2015/research> เพื่อเชื่อมต่อกับ Website ของแหล่งทุนสนับสนุนภายนอก

ขั้นตอนที่ 2 เขียนโครงร่างงานวิจัยเสนอขอรับทุน

บุคลากรที่สนใจในการทำวิจัยเขียนโครงร่างงานวิจัยตามแบบฟอร์มข้อเสนอโครงการวิจัยของแหล่งทุนต่าง ๆ ซึ่งสามารถดูได้จาก Website ของหน่วยงานต่าง ๆ ที่นักวิจัยสนใจ

ขั้นตอนที่3 เสนอสถาบันวิจัยและพัฒนา

คณะมนุษยศาสตร์รวบรวมโครงการวิจัยที่ท่านได้ส่งมาเพื่อส่งไปยังแหล่งทุนสนับสนุนการวิจัยนั้น ๆ ผ่านสถาบันวิจัยและพัฒนาของมหาวิทยาลัย ฯ

ขั้นตอนที่4 แก้ไขปรับปรุง

เมื่อมีการชี้แจงให้นักวิจัยแก้ไขข้อเสนอโครงการวิจัยจากแหล่งทุนต่าง ๆ คณะมนุษยศาสตร์ดำเนินการแจ้งนักวิจัย เพื่อดำเนินการแก้ไขและจัดส่งไปยังแหล่งทุนอีกครั้งหนึ่ง

ขั้นตอนที่ 5 อนุมัติทำสัญญา

โครงการงานวิจัยที่ผ่านการพิจารณาจากแหล่งทุนภายนอก ซึ่งทางแหล่งทุนจะทำสัญญาหลักกับมหาวิทยาลัยโดยมีอธิการบดีเป็นผู้ลงนามรับทุนส่วนนักวิจัยที่เป็นหัวหน้าโครงการจะต้องมาทำสัญญากับมหาวิทยาลัยโดยหักค่าดำเนินการให้กับมหาวิทยาลัยในอัตราร้อยละ 10 โดยถ้าโครงการงานวิจัยผ่านการพิจารณาและอนุมัติผ่านแล้วก็จะแจ้งประสานไปยังนักวิจัยโดยตรงเพื่อทำสัญญารับทุนอุดหนุนการวิจัย

หมายเหตุ

1. การดำเนินงานวิจัยจะเป็นไปตามระเบียบของแหล่งทุนนั้น ๆ ยกเว้นในกรณีแหล่งทุนมอบหมายให้มหาวิทยาลัยเป็นผู้ดูแลให้ดำเนินการตามขั้นตอนการรับทุนอุดหนุนการวิจัยคณะมนุษยศาสตร์ มหาวิทยาลัยราชภัฏเชียงราย ทุกประการ
2. ข้อเสนอโครงการวิจัยที่ผ่านการพิจารณาจากแหล่งทุนภายนอกบางแหล่งทุนจะส่งมาให้ทางสถาบันวิจัยและพัฒนาติดต่อประสานงานกับนักวิจัยเพื่อทำสัญญารับทุนอุดหนุนวิจัย

3. ขั้นตอนการขอสนับสนุนเพื่อนำเสนอผลงานวิจัยในระดับชาติและนานาชาติ



รายละเอียดการขอรับการจัดสรรงบประมาณเพื่อนำเสนอผลงานวิจัยหรือฝึกอบรม ณ ต่างประเทศ

วัตถุประสงค์

คณะมนุษยศาสตร์ มหาวิทยาลัยราชภัฏเชียงใหม่ได้ดำเนินภารกิจด้านการวิจัยตามที่มหาวิทยาลัยกำหนดให้เป็นส่วนหนึ่งในภารกิจหลักที่บุคลากรโดยเฉพาะอย่างยิ่งบุคลากรสาย ก. ที่จะต้องปฏิบัติเพื่อสร้างสรรค์ผลงานวิจัยสำหรับนำไปพัฒนาศักยภาพของอาจารย์และการเรียนการสอน รวมทั้งเพื่อเป็นการสร้างองค์ความรู้ใหม่ๆที่เป็นประโยชน์ต่อการพัฒนาสังคมและประเทศชาติ สิ่งที่สำคัญที่สุด คือ การนำผลงานวิจัยและงานสร้างสรรค์ไปเผยแพร่ในระดับชาติและระดับนานาชาติ ดังนั้น เพื่อเป็นการสนับสนุนและเพิ่มโอกาสให้กับบุคลากรได้ไปนำเสนอผลงานวิจัยและงานสร้างสรรค์ในที่ประชุมวิชาการระดับนานาชาติ คณะมนุษยศาสตร์ จึงได้จัดสรรงบประมาณสนับสนุนการเดินทางไปเสนอผลงานวิชาการหรือไปฝึกอบรม ณ ต่างประเทศแก่บุคลากรของคณะฯ โดยมีคณะกรรมการพิจารณาโครงการเกี่ยวกับการไปเสนอผลงาน หรือฝึกอบรม ณ ต่างประเทศ เป็นผู้พิจารณาจัดสรรและนำเสนออธิการบดีเพื่อพิจารณาอนุมัติ

แหล่งงบประมาณ

งบประมาณเงินรายได้มหาวิทยาลัยราชภัฏเชียงใหม่ ประจำปี 2558

หลักเกณฑ์ในการพิจารณาโครงการที่ขอรับการสนับสนุน

1. เป็นบุคลากรสังกัดคณะมนุษยศาสตร์ มหาวิทยาลัยราชภัฏเชียงใหม่ที่บรรจุมาแล้วไม่น้อยกว่า 1 ปี และไม่อยู่ในระหว่างการลาศึกษาต่อเต็มเวลา (Full Time)
2. ผู้ที่ไม่เคยได้รับการจัดสรรงบประมาณภายใน 2 ปีย้อนหลัง จะได้รับโอกาสในการพิจารณาสนับสนุนเป็นอันดับแรก
3. สนับสนุนโครงการที่มีเอกสาร **หลักฐานครบถ้วนและมีกำหนดการเดินทางที่แน่นอน**
4. สนับสนุนโครงการที่ไปเสนอผลงานวิจัยในที่ประชุม (Conference, Seminar, Symposium, Convention, Congress, Workshop, Meeting) เป็นอันดับแรกและฝึกอบรมเป็นอันดับรอง
5. สนับสนุนโครงการที่ผู้ขอรับการสนับสนุนที่ยื่นขอในลำดับแรกในปีงบประมาณนั้นๆหรือมีชื่อเป็นชื่อแรกในโครงการเดียวกัน
6. สนับสนุนบุคลากรชาวไทยเป็นอันดับแรก
7. สนับสนุนการนำเสนอผลงานและการฝึกอบรม 1 เรื่อง ต่อ 1 ราย

8. โครงการไปเสนอผลงานฯ **ให้ความสำคัญการนำเสนอแบบปากเปล่า (Oral Presentation) เป็นอันดับแรก** และ แบบโปสเตอร์ (Poster Presentation) เป็นอันดับรอง
9. พิจารณาจัดสรรงบประมาณสมทบเพื่อเป็นค่าใช้จ่ายใน 3 หมวด คือ
- (1) ค่าเครื่องบินระหว่างประเทศ
 - (2) ค่าที่พัก
 - (3) ค่าลงทะเบียน
- โดยใช้กลุ่มประเทศเป็นเกณฑ์ในการพิจารณาวงเงิน ดังนี้
- เอเชีย

-เอเชียอาคเนย์, มณฑลยูนนาน	ไม่เกิน	25,000.-	บาท
-เอเชียอื่นๆ	ไม่เกิน	35,000.-	บาท
-ญี่ปุ่น	ไม่เกิน	40,000.-	บาท
 - ออสเตรเลีย / นิวซีแลนด์ ไม่เกิน 40,000.- บาท
 - ยุโรป/อเมริกา/แอฟริกา ไม่เกิน 48,000.- บาท
 - อื่นๆ พิจารณาตามความเหมาะสม
10. คณะกรรมการฯ ขอสงวนสิทธิ์ในการพิจารณาจัดสรรตามความเหมาะสม

การสมัครขอรับทุน

ผู้สมัครจัดทำบันทึกคำขอรับการจัดสรรทุนฯ และเอกสารที่เกี่ยวข้อง เสนอต่อคณะฯ ล่วงหน้าเป็น เวลาอย่างน้อย 1 สัปดาห์ เพื่อให้คณะกรรมการฯ ดำเนินการพิจารณาจัดสรรงบประมาณสนับสนุนและ อธิการบดีพิจารณาอนุมัติทุนเป็นที่เรียบร้อยแล้ว

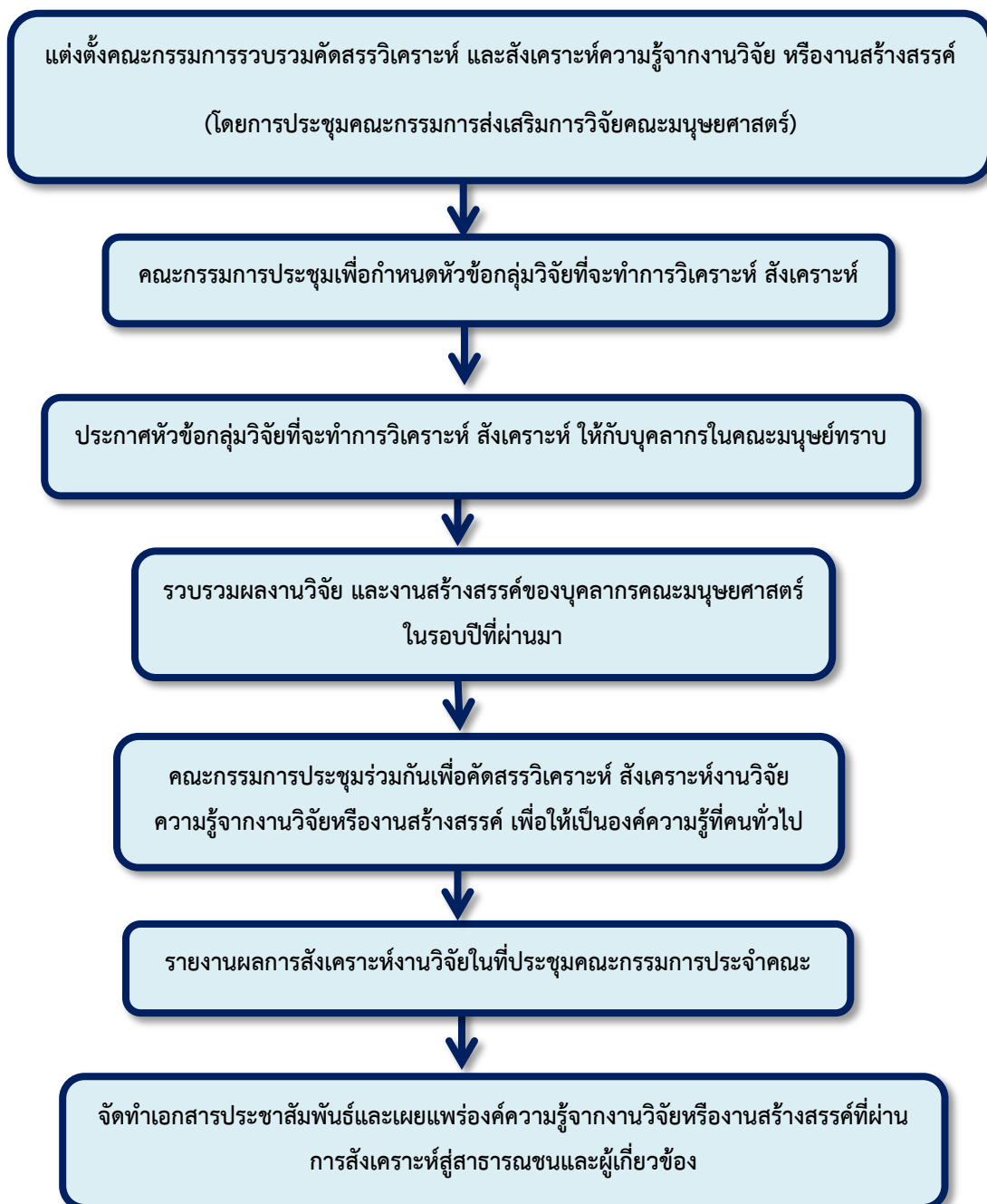
เอกสารประกอบการเสนอขอรับทุน

1. การไปเสนอผลงาน
 - 1.1 หนังสือเชิญ หรือ หนังสือตอบรับอย่างเป็นทางการจากหน่วยงานผู้จัดที่ระบุชื่อผลงาน และรูปแบบการนำเสนอ (Oral / Poster) ที่ชัดเจน
 - 1.2 บทคัดย่อผลงานที่จะไปเสนอ ซึ่งระบุชื่อคณะผู้วิจัย และ/หรือผู้วิจัยไว้ด้วย
 - 1.3 รายละเอียดการจัดประชุมสัมมนาทางวิชาการ
 - 1.4 หนังสือยืนยันจากผู้ร่วมวิจัย กรณีมิได้เป็นชื่อแรกในผลงาน แต่ได้รับความยินยอมจากผู้ร่วมวิจัยให้เป็นผู้ไปเสนอผลงาน
2. การไปฝึกอบรม (ระยะสั้น)
 - 2.1 หนังสือเชิญ หรือ หนังสือตอบรับอย่างเป็นทางการจากหน่วยงานผู้จัด
 - 2.2 กำหนดการฝึกอบรมเป็นรายวัน (ภาษาอังกฤษ) ที่ชัดเจนจากหน่วยงานผู้จัด

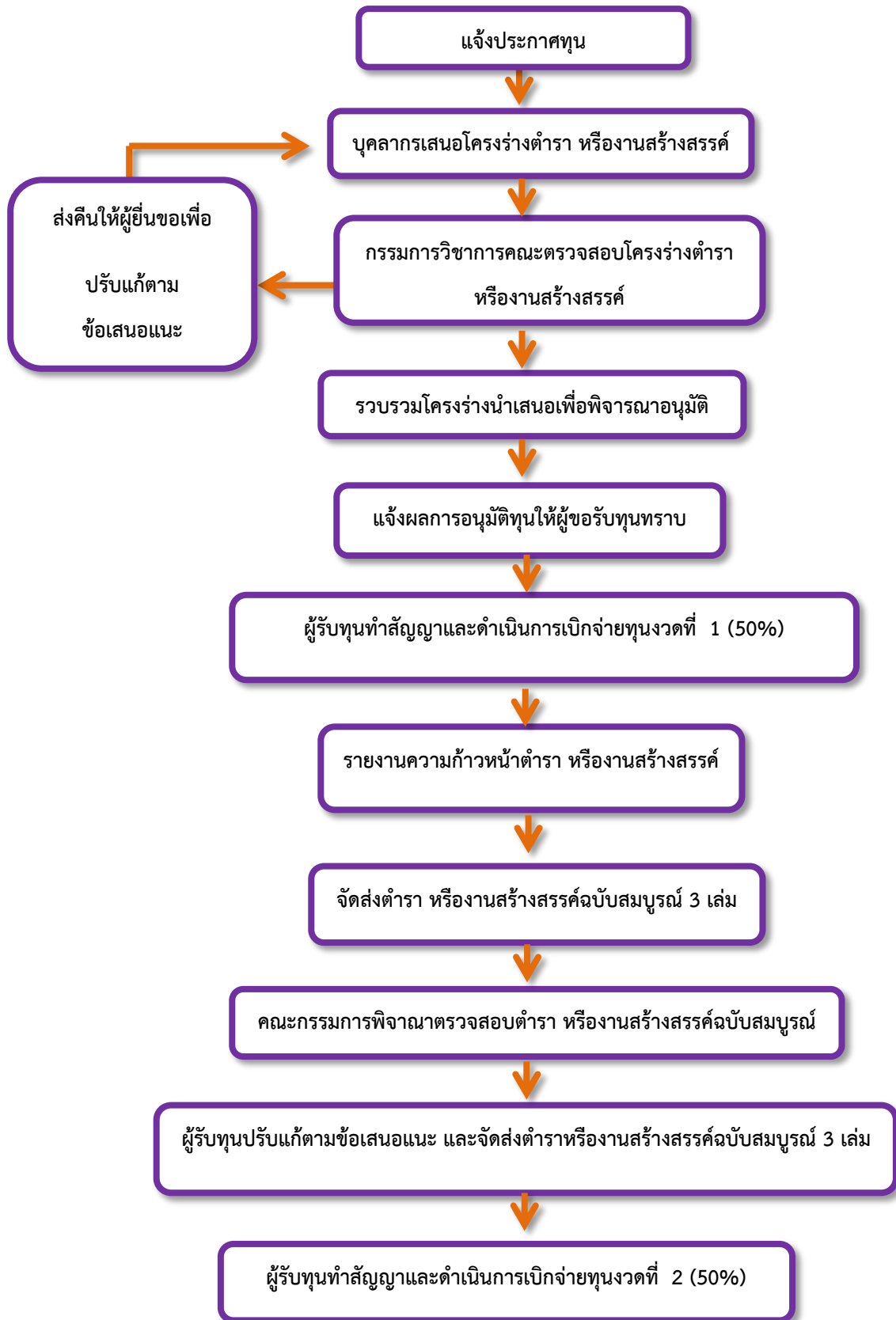
ขั้นตอนและข้อปฏิบัติสำหรับผู้ได้รับการจัดสรรงบประมาณ

1. ส่งแบบยืนยันรับการจัดสรรงบประมาณฯ มายังคณะมนุษยศาสตร์ มหาวิทยาลัยราชภัฏ เชียงราย
2. ขออนุมัติเดินทางไปราชการต่างประเทศชั่วคราว โดยระบุให้ชัดเจนว่าได้รับการสนับสนุนจาก งบประมาณแผ่นดิน / งบประมาณรายได้มหาวิทยาลัยไปยังกองบริหารงานบุคคล
3. กรณีได้รับการจัดสรรงบประมาณรายได้มหาวิทยาลัยและจ่ายเป็นค่าเครื่องบิน หากไม่สามารถเดินทางด้วยสายการบินไทยให้ขออนุมัติใช้สายการบินอื่นแทนสายการบินไทย โดยหัวหน้าส่วนราชการ ระดับคณบดี / ผู้อำนวยการศูนย์ / สำนัก มีอำนาจในการอนุมัติ
4. สำหรับงบประมาณแผ่นดิน หากได้รับการจัดสรรเป็นค่าเครื่องบินจะต้องปฏิบัติตามระเบียบกระทรวงการคลัง ว่าด้วยการซื้อบัตรโดยสารเครื่องบินในการเดินทางไปราชการต่างประเทศ โดยจะต้องเดินทางด้วยสายการบินไทย หากมีความประสงค์จะซื้อบัตรโดยสารเครื่องบินของสายการบินอื่นนอกจากสายการบินที่ร่วมมือให้ส่วนลดกับบริษัทการบินไทย จำกัด (มหาชน) ให้เปรียบเทียบราคาค่าบัตรโดยสาร หากราคาค่าบัตรโดยสารของสายการบินอื่นมีราคาต่ำกว่าราคาค่าบัตรโดยสารที่ซื้อจาก บริษัท การบินไทย จำกัด (มหาชน) ไม่น้อยกว่าร้อยละ 25 ให้สามารถซื้อบัตรโดยสารสายการบินอื่นได้ ทั้งนี้ให้ผู้รับการจัดสรร ขออนุมัติซื้อบัตรโดยสารสายการบินอื่นต่อหน่วยงานต้นสังกัด
5. กรณี ผู้ได้รับการจัดสรร ประสงค์จะขอยืมเงินทરรองจ่ายจากส่วนราชการหรือมหาวิทยาลัย สามารถดำเนินการโดยเสนอเรื่องพร้อมเอกสารที่เกี่ยวข้องไปยังฝ่ายการเงินของส่วนราชการ หรือ กองคลัง สำนักงานอธิการบดีได้โดยตรง
6. ขอความร่วมมือให้ผู้ที่ได้รับการสนับสนุน จัดทำรายงานสรุปการไปเสนอผลงาน หรือฝึกอบรม พร้อมภาพประกอบการนำเสนอผลงาน และ/หรือภาพบรรยายอากาศของการจัดงานที่ได้ไปเข้าร่วม ส่งให้ คณะฯ ภายในระยะเวลาไม่เกิน 2 สัปดาห์หลังจากเดินทางกลับ

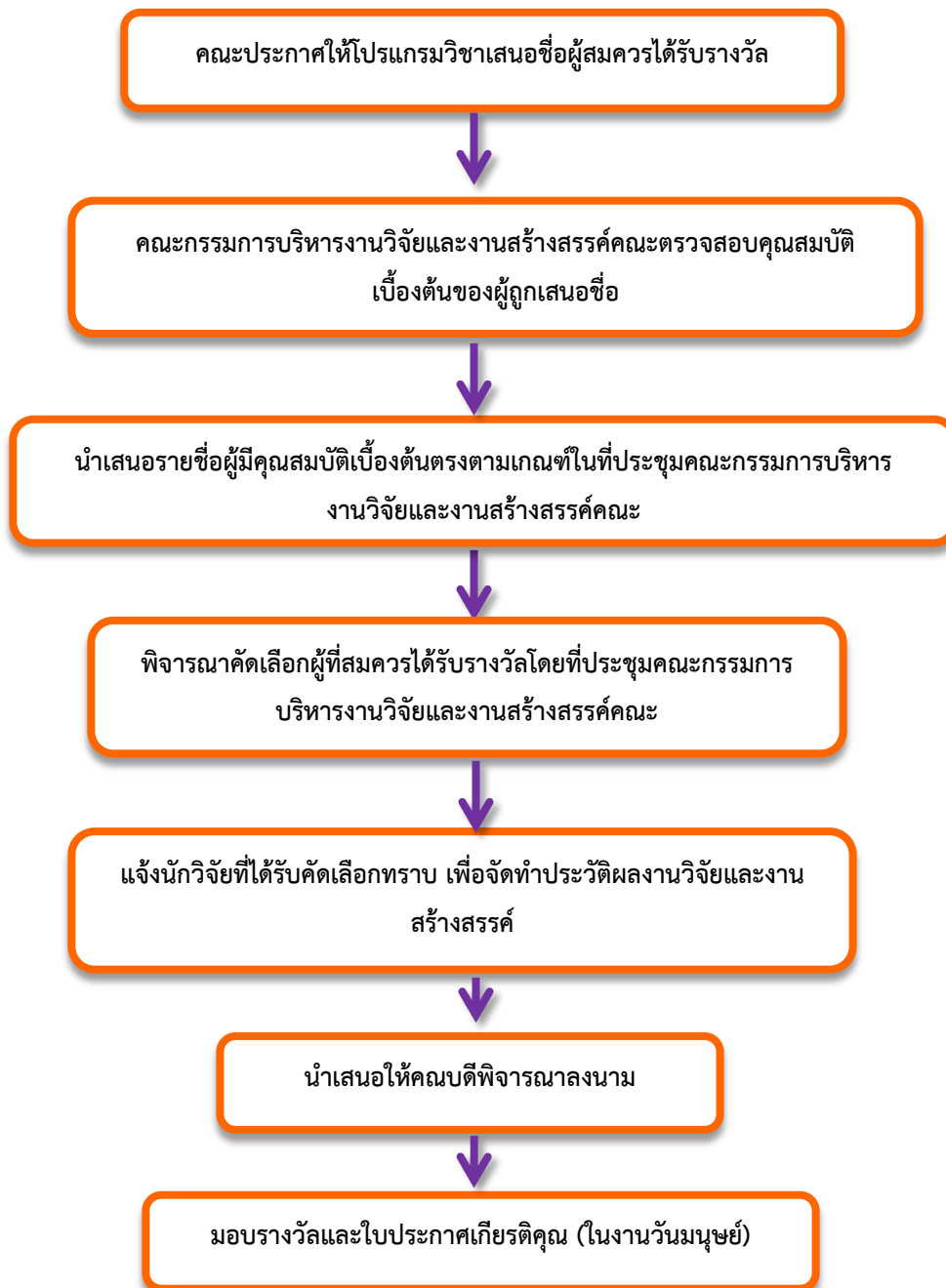
4. ขั้นตอนการรวบรวมคัดสรรวิเคราะห์ และสังเคราะห์ความรู้จากงานวิจัยหรืองานสร้างสรรค์
คณะมนุษยศาสตร์



5. ขั้นตอนการขอรับการจัดสรรงบประมาณสนับสนุนในการจัดทำตำราคณะมนุษยศาสตร์



6. ขั้นตอนการเสนอชื่ออาจารย์นักวิจัยดีเด่น งานวิจัยดีเด่นของนักศึกษาระดับบัณฑิตศึกษา คณะมนุษยศาสตร์



หมายเหตุ : 1.ระยะเวลาดำเนินงานประมาณช่วงเดือนพฤศจิกายน – มกราคม ของปีถัดไป

2. ผู้ที่ได้รับการคัดเลือกจากคณะจะได้รับการพิจารณานำเสนอมหาวิทยาลัย เพื่อทำการคัดเลือกระดับมหาวิทยาลัยต่อไป

การจดทะเบียนสิทธิบัตร

สิทธิบัตรคืออะไร

สิทธิบัตร คือ หนังสือสำคัญที่ออกให้เพื่อคุ้มครองการประดิษฐ์ หรือการออกแบบผลิตภัณฑ์การประดิษฐ์ คือ ผลงานสร้างสรรค์ เกี่ยวกับการผลิตผลิตภัณฑ์ ซึ่งมี 2 ลักษณะ ดังนี้

1. ผลิตภัณฑ์ : โครงสร้าง กลไก หรือส่วนที่ประกอบกันเป็นสิ่งของเครื่องใช้ต่างๆ รวมทั้งส่วนผสมทางเคมี
2. กรรมวิธี : วิธีในการผลิต การเก็บรักษา หรือการใช้ผลิตภัณฑ์ การออกแบบผลิตภัณฑ์ คือ ผลงานสร้างสรรค์เกี่ยวกับลักษณะ ภายนอกของผลิตภัณฑ์ เช่น รูปร่าง ลวดลาย หรือสีของผลิตภัณฑ์

เอกสารที่ต้องใช้ในการยื่นขอสิทธิบัตร

1. แบบพิมพ์คำขอ
2. รายละเอียดการประดิษฐ์ หรือคำพรรณนาแบบผลิตภัณฑ์ แล้วแต่กรณี
3. ข้อถ้อยสิทธิ
4. รูปเขียน (กรณียื่นขอรับสิทธิบัตรการออกแบบผลิตภัณฑ์ สามารถใช้ภาพถ่ายได้)
5. บทสรุปการประดิษฐ์ (เฉพาะกรณียื่นขอรับสิทธิบัตรการประดิษฐ์)
6. เอกสารประกอบคำขอ เช่น
 - เอกสารหลักฐานการแสดงสิทธิในการขอรับสิทธิบัตร
 - หนังสือรับรองการแสดงการประดิษฐ์ หรือการออกแบบแล้วแต่กรณี
 - หนังสือมอบอำนาจ
 - เอกสารรายละเอียดเกี่ยวกับจุลชีพ (การประดิษฐ์เกี่ยวกับจุลชีพ)

- เอกสารการขอรับวันยื่นคำขอในต่างประเทศ เป็นวันยื่นคำขอในประเทศไทย
- ต้นฉบับหนังสือรับรองนิติบุคคลที่นายทะเบียนออกให้ไม่เกิน 6 เดือน นับจนถึงวันยื่นขอกรณีเป็นนิติบุคคล กรณียื่นหลายคำขอในวันเดียวกัน ใช้ต้นฉบับและสำเนาหนังสือรับรองโดยรับรองสำเนาถูกต้อง

ค่าธรรมเนียม

ยื่นคำขอรับสิทธิบัตร	1,000	บาท
แก้ไขเพิ่มเติม	100	บาท
ประกาศโฆษณา	500	บาท
ตรวจสอบการประดิษฐ์	500	บาท
ออกสิทธิบัตร	1,000	บาท

โดยสิทธิบัตรการประดิษฐ์ มีอายุ 20 ปี นับแต่วันยื่นขอรับสิทธิบัตรและสิทธิบัตรการออกแบบผลิตภัณฑ์ มีอายุ 10 ปี นับแต่วันยื่นขอ

การชำระค่าธรรมเนียมรายปี

ผู้ทรงสิทธิบัตร ต้องชำระค่าธรรมเนียมรายปี ตั้งแต่ปีที่ 5 เป็นต้นไปโดยให้ชำระภายใน 60 วัน หลังจากสิ้นปีที่ 4

หากการออกสิทธิบัตรใช้ระยะเวลาเกินกว่า 4 ปี ให้ชำระค่าธรรมเนียมรายปีภายใน 60 วัน นับแต่วันที่มีการออกสิทธิบัตรให้

หมายเหตุ สิ่งประดิษฐ์ หรือแบบผลิตภัณฑ์ที่จะนำมาขอรับสิทธิบัตร จะต้องไม่เคยเปิดเผยสาระสำคัญมาก่อนไม่ว่าในประเทศหรือต่างประเทศ เว้นแต่เป็นการแสดงผลงานในที่หน่วยราชการจัดขึ้น

หรือในงานแสดงสินค้าระหว่างประเทศ แม้จะได้แต่ต้องมายื่นขอรับสิทธิบัตรภายใน 12 เดือน มิฉะนั้น ท่านอาจไม่มีสิทธิขอรับสิทธิบัตร

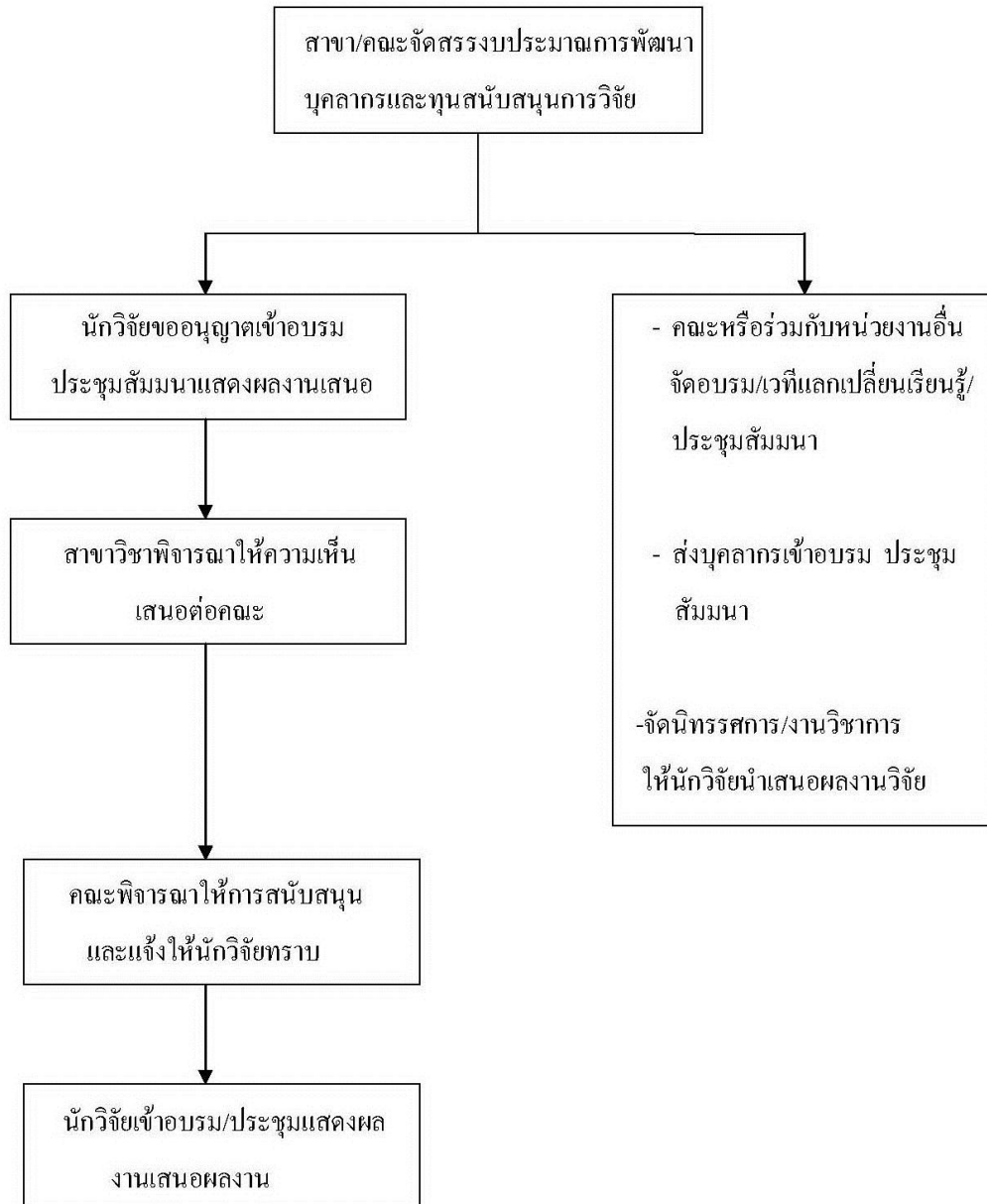
สถานที่ยื่นคำขอ

- ส่วนบริหารงานจดทะเบียน สำนักสิทธิบัตร กรมทรัพย์สินทางปัญญา กระทรวงพาณิชย์ เลขที่ 44/100 ถนนสนามบินน้ำ ตำบลบางกระสอ อำเภอเมือง จังหวัดนนทบุรี 11000 โทร 0-2547-4710 หรือ
- สำนักงานพาณิชย์จังหวัดเชียงราย

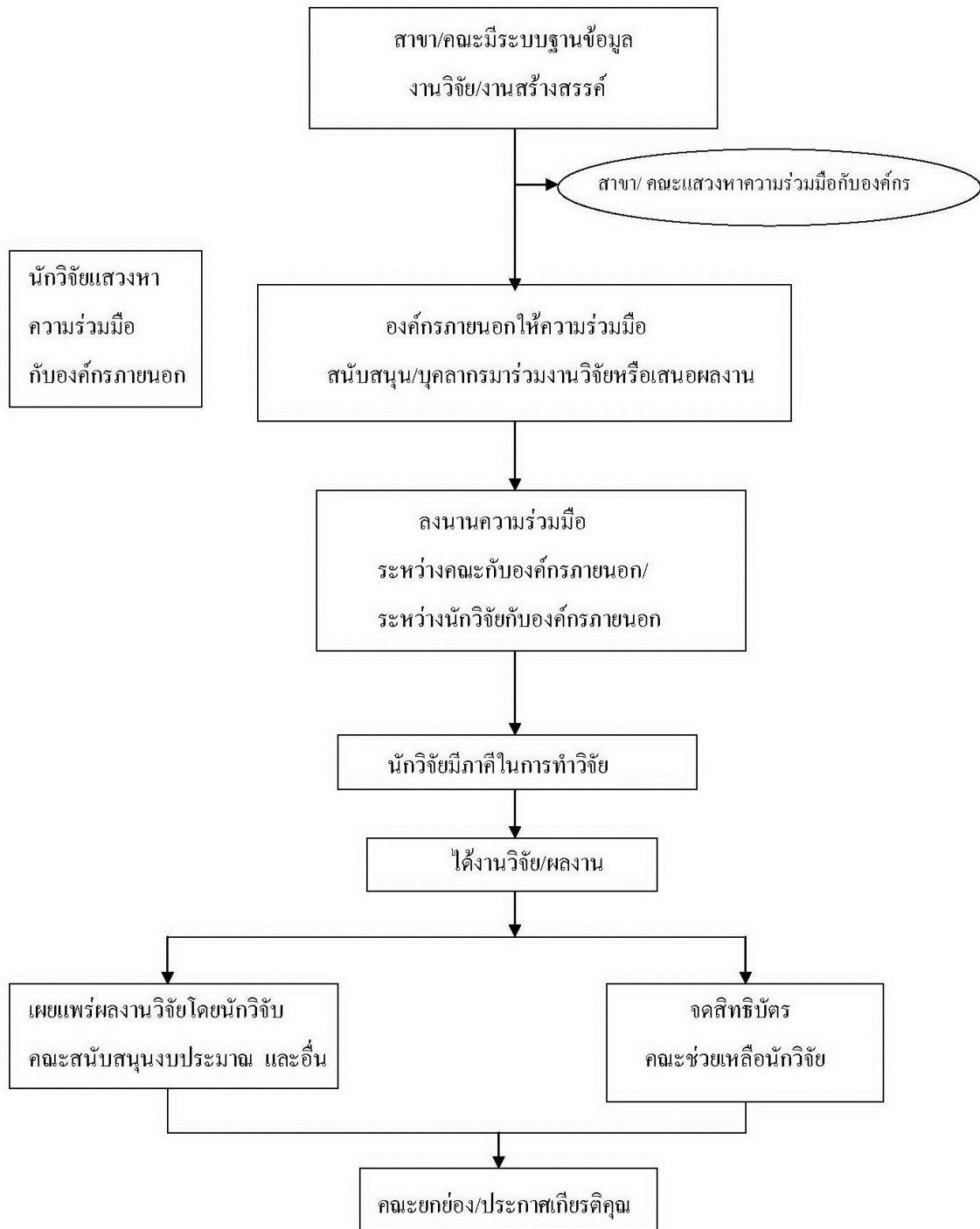
วิธีการยื่นขอจดทะเบียน

1. ยื่นขอโดยตรงต่อพนักงานเจ้าหน้าที่ พร้อมชำระค่าธรรมเนียม
2. ส่งคำขอทางไปรษณีย์ลงทะเบียน ถึงพนักงานเจ้าหน้าที่ พร้อมชำระค่าธรรมเนียมโดยชำระทางธนาคารที่ส่งจ่ายในนาม กรมทรัพย์สินทางปัญญา

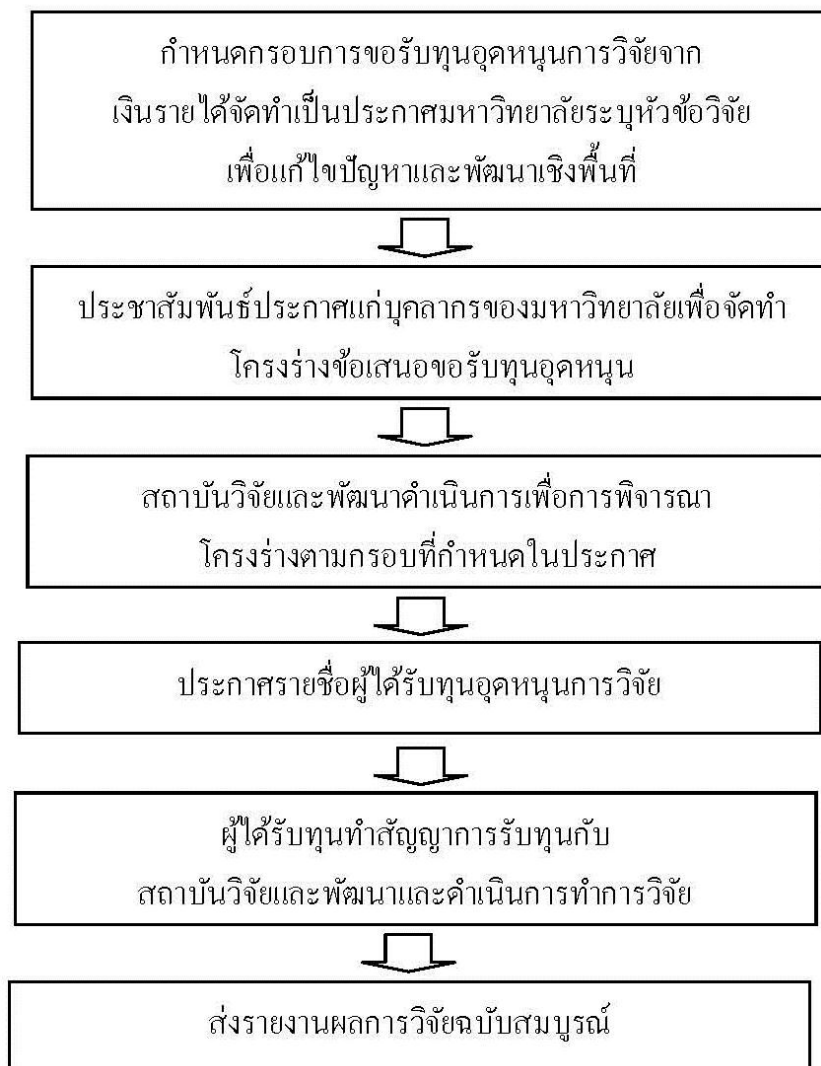
แผนภูมิ ระบบและกลไกการพัฒนาทรัพยากรบุคคลด้านงานวิจัย



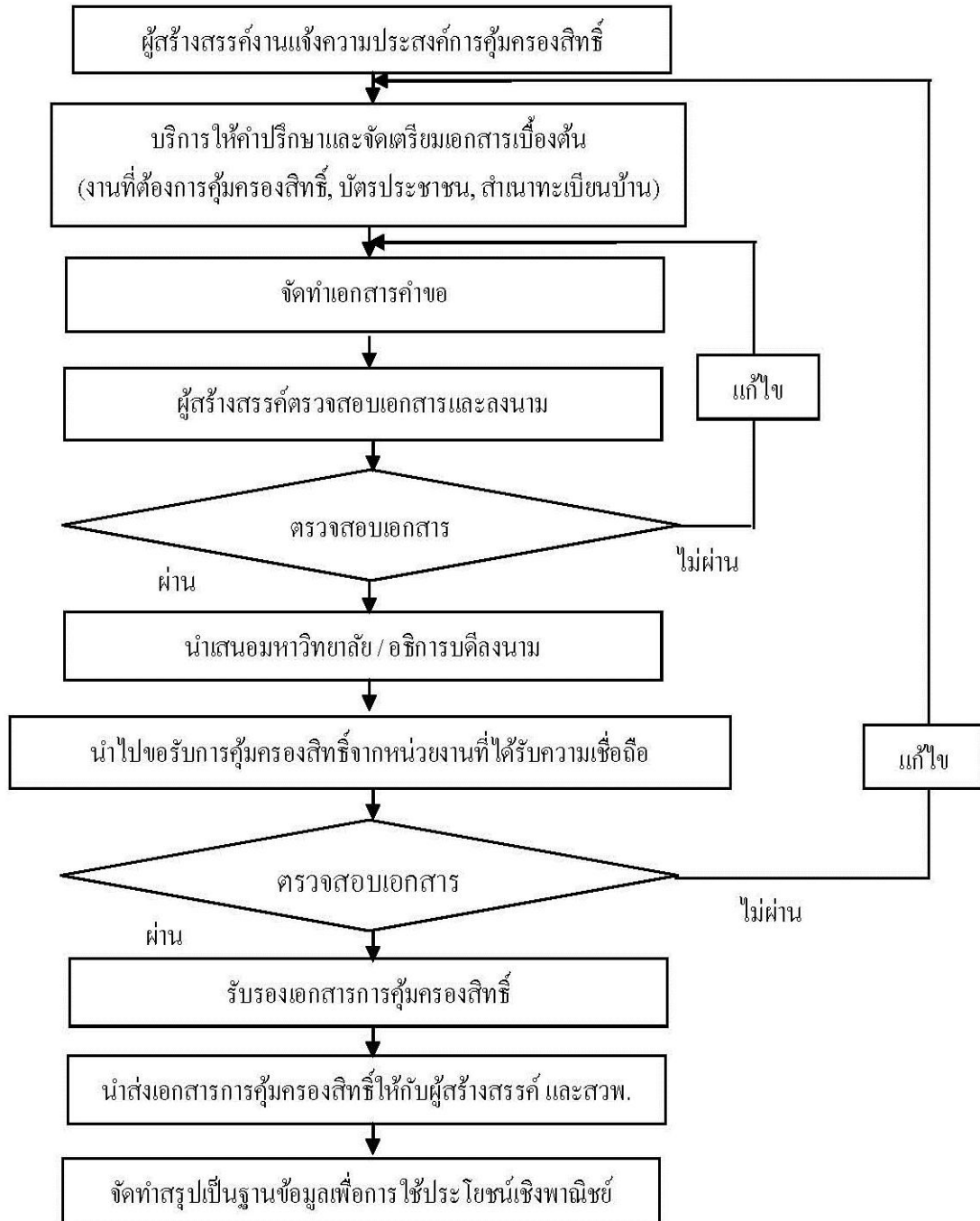
แผนภูมิ ระบบและกลไกสนับสนุนความร่วมมือระหว่างนักวิจัยกับองค์กรภายนอก



ระบบการสนับสนุนการผลิตงานวิจัยและงานสร้างสรรค์บนพื้นฐานภูมิปัญญาท้องถิ่น
เพื่อตอบสนองความต้องการของท้องถิ่นและสังคม



ระบบเพื่อช่วยในการคุ้มครองสิทธิงานวิจัยหรืองานสร้างสรรค์ที่ได้นำไปใช้ประโยชน์



ภาคผนวก



คำสั่ง คณะมนุษยศาสตร์ มหาวิทยาลัยราชภัฏเชียงราย

ที่ ๐๐๖๙ / ๒๕๕๖

เรื่อง แต่งตั้งคณะกรรมการส่งเสริมการวิจัยคณะมนุษยศาสตร์

เพื่อให้การวิจัยของบุคลากรในคณะมนุษยศาสตร์ มหาวิทยาลัยราชภัฏเชียงราย ประจำปีงบประมาณ ๒๕๕๖ เป็นไปอย่างมีระบบเกิดประโยชน์สูงสุดต่อนักวิจัยของคณะ และสังคมในท้องถิ่น เป็นไปด้วย ความเรียบร้อยมีประสิทธิภาพและประสิทธิผล

อาศัยอำนาจตามความในมาตรา ๓๑ (๒) แห่งพระราชบัญญัติมหาวิทยาลัยราชภัฏ พ.ศ. ๒๕๔๗ และคำสั่งมหาวิทยาลัยราชภัฏเชียงรายที่ ๐๐๒/๒๕๕๓ ลงวันที่ ๔ มกราคม พ.ศ. ๒๕๕๓ จึงขอแต่งตั้งคณะกรรมการส่งเสริมการวิจัยคณะมนุษยศาสตร์ โดยมีรายชื่อดังต่อไปนี้

๑. อาจารย์ ดร.สัททยา สิทธิวิเศษ	ประธานกรรมการ
๒. อาจารย์มณี จำปาแพง	รองประธานกรรมการ
๓. อาจารย์ ดร. ชิมมี อุปรา	กรรมการ
๔. อาจารย์ ดร.ณัฐพล สันธิ	กรรมการ
๕. อาจารย์สมหวัง อินทร์ชัย	กรรมการ
๖. อาจารย์ปฏิพันธ์ อุทยานุกุล	กรรมการ
๗. อาจารย์รัตติกุล บัวจันทร์	กรรมการ
๘. อาจารย์สุกัญญา ขลิบเงิน	กรรมการและผู้ช่วยเลขานุการ

- หน้าที่**
1. กำหนดกรอบนโยบาย ทิศทาง แผนงาน และระบบกลไก ด้านงานวิจัยและงานสร้างสรรค์
 2. เป็นที่ปรึกษาและสนับสนุนการทำงานในด้านงานวิจัยและงานสร้างสรรค์
 3. พิจารณาโครงการวิจัยเพื่ออนุมัติทุนสนับสนุนการวิจัยระดับคณะ
 4. พิจารณากลับกรองโครงการวิจัย ตรวจสอบแก้ไขรายงานการวิจัย
 5. พิจารณาผลงานวิจัยและงานสร้างสรรค์ในระดับคณะเพื่อจัดตีพิมพ์เผยแพร่

ให้คณะกรรมการที่ได้รับการแต่งตั้งปฏิบัติหน้าที่ที่ได้รับมอบหมายอย่างเต็มความสามารถและบังเกิดผลดีต่อมหาวิทยาลัยฯ

ทั้งนี้ ตั้งแต่บัดนี้เป็นต้นไป

สั่ง ณ วันที่ ๖ มกราคม พ.ศ. ๒๕๕๖

(อาจารย์สุทัศน์ คล้ายสุวรรณ)

คณบดีคณะมนุษยศาสตร์ ปฏิบัติราชการแทน
อธิการบดี



คำสั่ง มหาวิทยาลัยราชภัฏเชียงราย
ที่ ๔๒๗๓/ ๒๕๕๘

เรื่อง แต่งตั้งคณะกรรมการประกันคุณภาพการศึกษาคณะมนุษยศาสตร์ ประจำปี ๒๕๕๘

เพื่อให้คณะมนุษยศาสตร์ มหาวิทยาลัยราชภัฏเชียงราย ได้ดำเนินการประกันคุณภาพการศึกษาของคณะมนุษยศาสตร์ เป็นไปด้วยความเรียบร้อยและมีประสิทธิภาพ

อาศัยอำนาจตามความในมาตรา ๓๑ (๒) แห่งพระราชบัญญัติมหาวิทยาลัยราชภัฏ พ.ศ. ๒๕๔๗ มหาวิทยาลัยฯ จึงขอแต่งตั้งคณะกรรมการประกันคุณภาพการศึกษาคณะมนุษยศาสตร์ ดังต่อไปนี้

๑. กรรมการองค์ประกอบที่ ๑ การผลิตบัณฑิต

- | | |
|---|------------------|
| ๑.๑ ผู้ช่วยศาสตราจารย์สุทัศน์ คล้ายสุวรรณ | ประธานกรรมการ |
| ๑.๒ อาจารย์ ดร.สหทัย สิทธิวิเศษ | รองประธานกรรมการ |
| ๑.๓ อาจารย์น่านฟ้า จันทะพรม | กรรมการ |
| ๑.๔ อาจารย์ ดร.สมลักษณ์ เลี้ยงประยูร | กรรมการ |
| ๑.๕ อาจารย์ปฏิพันธ์ อุทยานุกุล | กรรมการ |
| ๑.๖ อาจารย์รัตน์ติกุล บัวจันทร์ | กรรมการ |
| ๑.๗ อาจารย์อภิญา จิตมโนวรรณ | กรรมการ |
| ๑.๘ อาจารย์วราภรณ์ ศรีนาราช | กรรมการ |
| ๑.๙ อาจารย์พรหมินทร์ ช่งศิริศักดิ์ | กรรมการ |
| ๑.๑๐ อาจารย์จุฑารัตน์ จิตรปราณี | กรรมการ |
| ๑.๑๑ อาจารย์สมลักษณ์ จันทรมาศ | กรรมการ |
| ๑.๑๒ อาจารย์จิตตากรวิ อัมพฤษ | กรรมการ |
| ๑.๑๓ อาจารย์สมประสงค์ แสงอินทร์ | กรรมการ |
| ๑.๑๔ อาจารย์บุญทิวา สิริขยานุกุล | กรรมการ |
| ๑.๑๕ อาจารย์วินชนะ จิตอารีย์ | กรรมการ |
| ๑.๑๖ อาจารย์เบญจมาภรณ์ สุริยวงค์ | กรรมการ |
| ๑.๑๗ อาจารย์อาภิสรา พลนรัตน์ | กรรมการ |
| ๑.๑๘ อาจารย์สมประสงค์ แสงอินทร์ | กรรมการ |
| ๑.๑๙ อาจารย์จรรณี อินทรกำแหง | กรรมการ |
| ๑.๒๐ อาจารย์กรชนก นันทกนก | กรรมการ |
| ๑.๒๑ อาจารย์ไกรสิทธิ์ จามรจันทร์สาขา | กรรมการ |
| ๑.๒๒ นางชนากานต์ กันตیب | กรรมการ |
| ๑.๒๓ อาจารย์ปทุมวดี พันธุ์สืบ | กรรมการ |



- ๒ -

๑.๒๔ อาจารย์มณี จำปาแพง

กรรมการและเลขานุการ

๑.๒๕ นางธัญทิพ บ้านสระ

กรรมการและผู้ช่วยเลขานุการ

หน้าที่ ๑. ประสานงาน ดูแลรับผิดชอบการบริหารจัดการด้านการเรียนการสอนของคณะมนุษยศาสตร์

๒. จัดทำแผนยุทธศาสตร์ แผนกลยุทธ์ และแผนการปฏิบัติงานด้านการพัฒนาคุณภาพการจัดการเรียนการสอนของคณะมนุษยศาสตร์

๓. จัดโครงการฯ หรือกิจกรรมที่ส่งเสริมทักษะและพัฒนาความรู้ความสามารถในด้านวิชาการ ทักษะชีวิต และทักษะด้านภาษา ให้แก่นักศึกษาคณะมนุษยศาสตร์

๔. วางแผนด้านระบบและกลไกในการพัฒนาและบริหารหลักสูตรของคณะมนุษยศาสตร์ให้ได้ตามเกณฑ์มาตรฐานที่กำหนดไว้

๕. ประสานงานจัดโครงการหรือกิจกรรมฝึกอบรมด้านการเรียนการสอนที่ส่งเสริมกระบวนการเรียนรู้ที่เน้นผู้เรียนเป็นสำคัญให้แก่คณาจารย์ของคณะมนุษยศาสตร์

๖. วางแผนด้านระบบและกลไกสนับสนุนให้อาจารย์ประจำทำการวิจัย เพื่อพัฒนาการเรียนการสอน

๗. จัดโครงการหรือกิจกรรมที่สนับสนุนการพัฒนาหลักสูตรและการเรียนการสอนซึ่งบุคคลองค์กรและชุมชนภายนอกมีส่วนร่วม

๘. จัดโครงการเพื่อส่งเสริมและสนับสนุนให้อาจารย์ประจำของคณะมนุษยศาสตร์ ได้พัฒนาตนเองเข้าสู่ตำแหน่งทางวิชาการทั้งระดับผู้ช่วยศาสตราจารย์ รองศาสตราจารย์ และศาสตราจารย์

๙. จัดโครงการที่ส่งเสริมกระบวนการปฏิบัติตามจรรยาบรรณวิชาชีพคณาจารย์ของคณาจารย์คณะมนุษยศาสตร์

๑๐. ส่งเสริมและสนับสนุนให้นักศึกษาระดับบัณฑิตศึกษาและคณาจารย์ของคณะมนุษยศาสตร์ได้ตีพิมพ์เผยแพร่ผลงานวิทยานิพนธ์ บทความวิชาการ บทความวิจัยในวารสารที่ได้รับการยอมรับระดับชาติหรือระดับนานาชาติ

๑๐. ส่งเสริมและสนับสนุนให้นักศึกษาระดับบัณฑิตศึกษาและคณาจารย์ของคณะมนุษยศาสตร์ได้ตีพิมพ์เผยแพร่ผลงานวิทยานิพนธ์ บทความวิชาการ บทความวิจัยในวารสารที่ได้รับการยอมรับระดับชาติหรือระดับนานาชาติ

๑๑. จัดทำแบบประเมินผลการสอนเพื่อวัดระดับความพึงพอใจของนักศึกษาต่อคุณภาพการสอนของอาจารย์และสิ่งสนับสนุนการเรียนรู้

๑๒. กำหนดนโยบาย แนวทางการส่งเสริมการจัดกิจกรรมของนักศึกษาคณะมนุษยศาสตร์

๑๓. จัดทำแนวทางการพัฒนาการจัดกิจกรรมนักศึกษาในปีต่อไป

๑๔. จัดโครงการฯ ปฐมนิเทศนักศึกษาชั้นปีที่ ๑

๑๕. จัดทำแบบสำรวจความความต้องการจำเป็นของนักศึกษา ชั้นปีที่ ๑

๑๖. จัดโครงการเพื่อพัฒนาประสบการณ์ทางวิชาชีพให้กับนักศึกษาและศิษย์เก่า

๑๗. จัดบริการแหล่งข้อมูลข่าวสาร สิ่งอำนวยความสะดวกที่เอื้อต่อการพัฒนาการเรียนรู้ และการให้คำปรึกษแก่นักศึกษา

๑๘. จัดโครงการด้านกายภาพเพื่อส่งเสริมคุณภาพชีวิตให้กับนักศึกษา

๑๙. ส่งเสริมการจัดกิจกรรมของสโมสรนักศึกษาคณะมนุษยศาสตร์



- ๓ -

- ทุกกิจกรรม
๒๐. จัดทำการประเมินคุณภาพของการให้บริการของคณะฯ ทุก ๆ ด้าน ต่อนักศึกษา
 ๒๑. จัดทำรายงานผลการจัดกิจกรรมของคณะฯ ทุกกิจกรรม
 ๒๒. ประสานสโมสรนักศึกษาให้จัดทำรายงานผลการจัดกิจกรรมของสโมสรนักศึกษา
 ๒๓. อื่น ๆ ตามที่ได้รับมอบหมาย

๒. กรรมการองค์ประกอบที่ ๒ การวิจัย

๒.๑ อาจารย์ ดร.สัททยา สิทธิวิเศษ	ประธานกรรมการ
๒.๒ อาจารย์มณี จำปาแพง	รองประธานกรรมการ
๒.๓ ผู้ช่วยศาสตราจารย์ จำเริญ ฐานันดร	กรรมการ
๒.๔ อาจารย์ ดร.ชิมมี อุปรา	กรรมการ
๒.๕ อาจารย์ ดร.สุภารัตน์ พญาพรหม	กรรมการ
๒.๖ อาจารย์วรพล ฐูปมงคล	กรรมการ
๒.๗ อาจารย์สุภาพร เดวียะ	กรรมการ
๒.๘ อาจารย์กรรณิการ์ คันทมาศ	กรรมการ
๒.๙ อาจารย์สมหวัง อินทร์ไชย	กรรมการ
๒.๑๐ อาจารย์เบญจมาภรณ์ สุริยวงค์	กรรมการ
๒.๑๑ อาจารย์เบญจวรรณ สุขวัฒน์	กรรมการ
๒.๑๒ อาจารย์จรงค์ษ์ มณีวรรณ	กรรมการ
๒.๑๓ อาจารย์ปฏิพันธ์ อุทยานกุล	กรรมการ
๒.๑๔ อาจารย์วันชนะ จิตอารีย์	กรรมการ
๒.๑๕ อาจารย์บุญทิวา สิริขยานกุล	กรรมการ
๒.๑๖ อาจารย์บุษราคัม ยอดชะลูด	กรรมการ
๒.๑๔ อาจารย์วริทธิ์ สร้อยจาตุรนต์	กรรมการ
๒.๑๕ อาจารย์ ศุภธิดา นันตะภูมิ	กรรมการ
๒.๑๖ อาจารย์วริทธิ์ สร้อยจาตุรนต์	กรรมการ
๒.๑๗ นายอานัติ จันแปงเงิน	กรรมการ
๒.๑๗ นายณรงค์ศักดิ์ เทพมา	กรรมการ
๒.๑๘ อาจารย์สุกัญญา ขลิบเงิน	กรรมการและเลขานุการ
๒.๑๙ นายเฉลิมพล ใจชุ่มเต็ม	กรรมการและผู้ช่วยเลขานุการ

- หน้าที่**
๑. พัฒนาระบบการบริหารงานวิจัยของคณะมนุษยศาสตร์ให้มีระบบข้อมูลตรวจสอบและติดตามผลได้
๒. ส่งเสริมประสานงานให้มีการทำวิจัยและงานสร้างสรรค์รวมทั้งภายใน และภายนอกมหาวิทยาลัยฯ
๓. ส่งเสริมและประสานงานให้มีการเผยแพร่งานวิจัยและงานสร้างสรรค์ภายใน และภายนอกมหาวิทยาลัยฯ
๔. สนับสนุนให้มีการสร้างขวัญและกำลังใจให้กับนักวิจัย



- ๔ -

๓. กรรมการองค์ประกอบที่ ๓ การบริการวิชาการ	
๓.๑ อาจารย์ ดร.ณัฐพล สันธิ	ประธานกรรมการ
๓.๒ อาจารย์สิริกัญญา คาวีไล	รองประธานกรรมการ
๓.๓ อาจารย์ ดร.สุดารัตน์ พญาพรหม	กรรมการ
๓.๔ อาจารย์สุภาพร เดวียะ	กรรมการ
๓.๕ อาจารย์พิมพ์พรรณ เลิศเกษม	กรรมการ
๓.๖ อาจารย์วิทธิธี สร้อยจาตุรงค์	กรรมการ
๓.๗ อาจารย์หยิงชิง แซ่จ้าว	กรรมการ
๓.๘ อาจารย์อรทัย ชื่นโท	กรรมการ
๓.๙ อาจารย์กรรณิการ์ คันทมาศ	กรรมการ
๓.๑๐ อาจารย์สมประสงค์ แสงอินทร์	กรรมการ
๓.๑๑ อาจารย์จารุณี อินทรกำแหง	กรรมการ
๓.๑๒ อาจารย์บุษราคัม ยอดชะลูด	กรรมการ
๓.๑๓ อาจารย์กรชนก นันทกนก	กรรมการ
๓.๑๔ อาจารย์ไกรสิทธิ์ จามจันทร์สาขา	กรรมการ
๓.๑๕ อาจารย์ธีรรัตน์ จีบไฉนาย	กรรมการ
๓.๑๖ อาจารย์เบญจมาภรณ์ สุริยวงศ์	กรรมการ
๓.๑๗ อาจารย์ปิยมาศ มawangค์	กรรมการ
๓.๑๘ อาจารย์อาภิสรา พลนรัตน์	กรรมการ
๓.๑๙ อาจารย์ปรียาภา บิชอบ	กรรมการ
๓.๒๐ อาจารย์พัชราภรณ์ เขาวนพูนผล	กรรมการ
๓.๒๑ นายอาณัติ จันแบ่งเงิน	กรรมการ
๓.๒๒ นายนฤเทพ ผาคำ	กรรมการ
๓.๒๓ นายณรงค์ศักดิ์ เทพมา	กรรมการ
๓.๒๔ อาจารย์วรรณทิวา เชียงตุง	กรรมการและเลขานุการ
๓.๒๕ นางสาวปัทมา สายวงศ์ปัญญา	กรรมการและผู้ช่วยเลขานุการ

หน้าที่ ๑.วางแผนด้านระบบและกลไกในการบริการวิชาการแก่สังคมตามเป้าหมายของคณะมนุษยศาสตร์

๒.จัดทำแผนยุทธศาสตร์ แผนกลยุทธ์ และแผนการปฏิบัติงานด้านการให้บริการวิชาการแก่สังคมและท้องถิ่นของคณะมนุษยศาสตร์

๓. ประสานงานการจัดกิจกรรมหรือโครงการบริการวิชาการและวิชาชีพที่ตอบสนองความต้องการพัฒนาและเสริมสร้างความเข้มแข็งของสังคม ชุมชน ประเทศชาติ และนานาชาติ

๔. จัดทำทำเนียบผู้ทรงคุณวุฒิและผู้เชี่ยวชาญในศาสตร์ด้านต่าง ๆ ของคณะมนุษยศาสตร์ เพื่อสามารถเป็นส่วนหนึ่งในการให้บริการแก่สังคมได้ เช่น การเป็นที่ปรึกษาเป็นกรรมการวิทยานิพนธ์ภายนอกสถาบัน เป็นกรรมการวิชาการและกรรมการวิชาชีพในระดับชาติ ฯลฯ

๕. ประสานงานเพื่อจัดทำแบบสำรวจหรือแบบประเมินค่างานของผู้รับบริการในการให้บริการวิชาการแก่สังคมของคณะมนุษยศาสตร์



- ๕ -

๖. ส่งเสริม กระตุ้น และสนับสนุนให้คณาจารย์ของคณะมนุษยศาสตร์ ได้นำความรู้และประสบการณ์จากการบริการวิชาการและวิชาชีพมาใช้ในการพัฒนาการเรียน การสอน และการวิจัย

๗. พัฒนาและปรับปรุงแหล่งให้บริการวิชาการและวิชาชีพของคณะมนุษยศาสตร์ ให้เป็นที่ยอมรับในระดับชาติหรือระดับนานาชาติ

๘. อื่น ๆ ตามที่ได้รับมอบหมาย

๔. กรรมการองค์ประกอบที่ ๔ การทำนุบำรุงศิลปและวัฒนธรรม

๔.๑ อาจารย์น่านฟ้า จันทะพรม	ประธานกรรมการ
๔.๒ อาจารย์พรเทพ สุวรรณศักดิ์	รองประธานกรรมการ
๔.๓ อาจารย์จุฑารัตน์ จิตรปราณี	กรรมการ
๔.๔ อาจารย์อดิสรณ์ ประทุมถิ่น	กรรมการ
๔.๕ อาจารย์วันชนะ จิตอารีย์	กรรมการ
๔.๖ อาจารย์ชัยพล ชุมภู	กรรมการ
๔.๗ อาจารย์พรหมมินทร์ ช่งศิริศักดิ์	กรรมการ
๔.๘ อาจารย์หยิซิง แซ่จ้าว	กรรมการ
๔.๙ อาจารย์วราภรณ์ทิศา เชียงตุง	กรรมการ
๔.๑๐ อาจารย์คณพงศ์ ชีวินวิไลพร	กรรมการ
๔.๑๑ อาจารย์ไกรสิทธิ์ จามรจันทร์สาขา	กรรมการ
๔.๑๒ อาจารย์ธีรวัฒน์ จับใจนาย	กรรมการ
๔.๑๓ อาจารย์เบญจมาภรณ์ สุริยวงศ์	กรรมการ
๔.๑๔ อาจารย์ปิยมาศ มawangค์	กรรมการ
๔.๑๕ อาจารย์กรชนก นันทกนก	กรรมการ
๔.๑๖ อาจารย์ปทุมวดี พันธุ์สืบ	กรรมการ
๔.๑๗ อาจารย์พิมพ์พรรณ เลิศเกษม	กรรมการ
๔.๑๘ อาจารย์ประสบการณ์ บุญจนาวิโรจน์	กรรมการ
๔.๑๙ นายเฉลิมพล ใจชุ่มเต็ม	กรรมการ
๔.๒๐ นายณรงค์ศักดิ์ เทพมา	กรรมการ
๔.๒๑ นายเอกสิทธิ์ สอิ่งแก้ว	กรรมการ
๔.๒๒ อาจารย์เบญจมาภรณ์ สุริยวงศ์	กรรมการและเลขานุการ
๔.๒๓ ว่าที่ร้อยตรีดวงคำ อโน	กรรมการและผู้ช่วยเลขานุการ
๔.๒๔ นายอนุเทพ ผาคำ	กรรมการและผู้ช่วยเลขานุการ

หน้าที่ ๑. จัดระบบและกลไกในการทำนุบำรุงศิลปวัฒนธรรม

๒. กำหนดนโยบายและการดำเนินงานในการทำนุบำรุงศิลปวัฒนธรรม

๓. เผยแพร่ศิลปวัฒนธรรมต่อสาธารณชน

๔. สร้างเครือข่ายศิลปวัฒนธรรมกับท้องถิ่น



- ๖ -

๕. กรรมการองค์ประกอบที่ ๕ การบริหารจัดการ	
๕.๑ อาจารย์สุทัศน์ คล้ายสุวรรณ	ประธานกรรมการ
๕.๒ อาจารย์ ดร.ณัฐพล สันธิ	รองประธานกรรมการ
๕.๓ อาจารย์ ดร.สมลักษณ์ เลี้ยงประยูร	กรรมการ
๕.๔ อาจารย์ปฏิพันธ์ อุทยานุกุล	กรรมการ
๕.๕ อาจารย์ ดร.สหทัย สิทธิวิเศษ	กรรมการ
๕.๖ อาจารย์สิริกัญญา ตาวีโล	กรรมการ
๕.๗ อาจารย์ ดร.สุदारัตน์ พญาพรหม	กรรมการ
๕.๘ อาจารย์รัตน์ดีกุล บัวจันทร์	กรรมการ
๕.๙ นางนงลักษณ์ วรรณสอน	กรรมการ
๕.๑๐ อาจารย์พัชราภรณ์ เขาวนพุลผล	กรรมการ
๕.๑๑ อาจารย์จิตตากรวี อัมพุด	กรรมการ
๕.๑๒ อาจารย์อรทัย ชันโท	กรรมการ
๕.๑๓ อาจารย์อดิสรณ์ ประทุมถิ่น	กรรมการ
๕.๑๔ อาจารย์วรพล รูปมงคล	กรรมการ
๕.๑๕ อาจารย์บุญทิวา สิริชยานุกุล	กรรมการ
๕.๑๖ อาจารย์ตฤณพงศ์ ชีวินวิไลพร	กรรมการ
๕.๑๗ อาจารย์กรรณิการ์ คันทมาศ	กรรมการ
๕.๑๘ อาจารย์สุกัญญา ขลิบเงิน	กรรมการ
๕.๑๙ อาจารย์วรรณทิวา เชียงตุง	กรรมการ
๕.๒๐ อาจารย์พรเทพ สุวรรณศักดิ์	กรรมการ
๕.๒๑ อาจารย์ปรีศนา อุทชาติ	กรรมการ
๕.๒๒ อาจารย์หทัยชิง แซ่จ้าว	กรรมการ
๕.๒๓ อาจารย์เบญจวรรณ สุขวัฒน์	กรรมการ
๕.๒๔ อาจารย์เบญจมาภรณ์ สุริยวงศ์	กรรมการ
๕.๒๕ นายเอกสิทธิ์ สอิ่งแก้ว	กรรมการ
๕.๒๖ นายอนุเทพ ผาคำ	กรรมการ
๕.๒๗ นายอานัติ จันแปงเงิน	กรรมการ
๕.๒๘ นางบี แจ้ป้อม	กรรมการและเลขานุการ
๕.๒๙ นางสาวปัทมา สายวงศ์ปัญญา	กรรมการและผู้ช่วยเลขานุการ

หน้าที่

๑. กำหนดปรัชญา ปณิธาน วัตถุประสงค์ และแผนการดำเนินงาน กลยุทธ์ของคณะมนุษยศาสตร์
๒. พิจารณาความสอดคล้องของปรัชญา ปณิธาน วัตถุประสงค์ และแผนการดำเนินงาน กลยุทธ์ให้สอดคล้องกับภารกิจหลักของมหาวิทยาลัยฯ และสถาบันอุดมศึกษาในมาตรฐานต่าง ๆ ที่เกี่ยวข้อง
๓. จัดการประชุมของคณะกรรมการประจำคณะฯ และคณะกรรมการ

คณะฯ



- ๗ -

- ฐานข้อมูล
๔. ติดตามผลการปฏิบัติงานของระบบการบริหารงานทรัพยากรบุคคล และระบบ
๕. จัดนำระบบบริหารความเสี่ยงมาใช้ในกระบวนการบริหารการศึกษา
๖. จัดระบบกลไกในการบริหารทรัพยากรบุคคลเพื่อพัฒนาและธำรงรักษาไว้ให้บุคลากรมีคุณภาพและประสิทธิภาพ
๗. จัดทำระบบและกลไกการจัดสรรทรัพยากรทางการเงินของโปรแกรมวิชา และคณะมนุษยศาสตร์
๘. จัดทำรายงานทางการเงินของโปรแกรมวิชาฯ และคณะมนุษยศาสตร์
๙. จัดทำระบบและกลไกการประกันคุณภาพของคณะมนุษยศาสตร์
๑๐. จัดโครงการฯ ให้ความรู้แก่คณาจารย์และบุคลากรคณะมนุษยศาสตร์

ให้คณะกรรมการทุกท่านที่ได้รับการแต่งตั้งปฏิบัติหน้าที่ที่ได้รับมอบหมายอย่างเต็มความสามารถและบังเกิดผลดีต่อมหาวิทยาลัยฯ

ทั้งนี้ ตั้งแต่บัดนี้เป็นต้นไป

สั่ง ณ วันที่ ๑๖ สิงหาคม พ.ศ. ๒๕๕๘



(ผู้ช่วยศาสตราจารย์ ดร.ทศพล อารินิจ)
อธิการบดี

แบบเสนอขอรับทุนอุดหนุนงานวิจัย และงานสร้างสรรค์

คณะมนุษยศาสตร์ มหาวิทยาลัยราชภัฏเชียงราย

ประจำปีงบประมาณ 2558

-
1. ชื่อโครงการวิจัย (ภาษาไทย).....
(ภาษาอังกฤษ).....
คำสำคัญ (keywords) ของโครงการวิจัย.....
 2. คณะผู้ดำเนินงานวิจัย
 - 2.1 หัวหน้าโครงการวิจัย

ชื่อ-นามสกุล.....

ตำแหน่งทางวิชาการ.....

คุณวุฒิ (เรียงลำดับจากปริญญาตรีขึ้นไป)

สังกัดโปรแกรมวิชา / สาขาวิชา.....

โทรศัพท์.....E – mail :.....
 - 2.2 นักวิจัย ลำดับที่ 1

ชื่อ-นามสกุล.....

ตำแหน่งทางวิชาการ.....

คุณวุฒิ (เรียงลำดับจากปริญญาตรีขึ้นไป)

สังกัดโปรแกรมวิชา / สาขาวิชา.....

โทรศัพท์.....E – mail :.....
 - 2.3 นักวิจัย ลำดับที่ 2

ชื่อ-นามสกุล.....

ตำแหน่งทางวิชาการ.....

คุณวุฒิ (เรียงลำดับจากปริญญาตรีขึ้นไป)

สังกัดโปรแกรมวิชา / สาขาวิชา.....

โทรศัพท์.....E – mail :.....
 - 2.4 นักวิจัย ลำดับที่ 3

ชื่อ-นามสกุล.....

ตำแหน่งทางวิชาการ.....

คุณวุฒิ (เรียงลำดับจากปริญญาตรีขึ้นไป)

สังกัดโปรแกรมวิชา / สาขาวิชา.....

โทรศัพท์.....E – mail :.....

3. สารสำคัญของงานวิจัย

3.1 ความสำคัญและที่มาของปัญหาที่ทำการวิจัย

แสดงให้เห็นถึงความจำเป็นและความสำคัญที่ต้องการศึกษาวิจัยเรื่องนี้ (เหตุผลที่เลือกโจทย์วิจัยเรื่องนี้) โดยกำหนดปัญหาให้ชัดเจน ความยาวไม่ควรเกิน 1 หน้ากระดาษ A4

3.2 วัตถุประสงค์

ต้องแสดงให้เห็นถึงความชัดเจน สอดคล้องกับหลักการและเหตุผล อันจะนำไปสู่เป้าหมายของการวิจัย

3.3 คำถามการวิจัย

(ระบุคำถามย่อยที่ต้องการคำตอบสำหรับการวิจัยเรื่องนี้เป็นข้อ ๆ ให้ชัดเจน คำถามการวิจัยมีความจำเป็นอย่างยิ่งสำหรับการวิจัยเชิงสำรวจ เพราะให้แนวทางในการวิเคราะห์ข้อมูล)

3.4 สมมุติฐานการวิจัย (ถ้ามี)

(ระบุสมมุติฐานการวิจัยทุกข้อที่กำหนดไว้ การวิจัยเชิงสำรวจอาจไม่มีสมมุติฐานการวิจัยสำหรับคำถามการวิจัยบางข้อก็ได้)

3.5 ขอบเขตการวิจัย

(ระบุขอบเขตของงานวิจัยให้ครอบคลุม ดังต่อไปนี้)

- กลุ่มเป้าหมายหรือประชากร
- เนื้อหาของการวิจัย
- ระยะเวลา

3.6 นิยามศัพท์เฉพาะ

(ให้นิยามศัพท์เฉพาะตามที่จำเป็นและเห็นสมควร)

3.7 ประโยชน์ที่คาดว่าจะได้รับ

5. งบประมาณ แสดงรายการและรายละเอียดของงบประมาณ

รายการ	จำนวนเงิน (บาท)
1. หมวดค่าตอบแทน ไม่เกินร้อยละ 10 ของงบประมาณทั้งหมด	
2. หมวดค่าวัสดุ 2.1(รายละเอียด).....	
3. หมวดค่าใช้สอย 3.1(รายละเอียด).....	

ข้าพเจ้าขอรับรองว่าข้อความที่กล่าวข้างต้นเป็นความจริง

ลงชื่อ.....หัวหน้าโครงการวิจัย

(.....)

แบบเสนอโครงการวิจัย (Research project / Thesis)

ประกอบการเสนอขอทุนสนับสนุนงานวิจัย (นักศึกษา)

คณะมนุษยศาสตร์ มหาวิทยาลัยราชภัฏเชียงราย

-
1. ชื่อโครงการวิจัย(ภาษาไทย).....
(ภาษาอังกฤษ).....
 2. คณะผู้วิจัย หัวหน้าโครงการวิจัย ชื่อ-นามสกุล
.....
รหัสนักศึกษา.....โปรแกรม
วิชา.....
 3. ผู้ร่วมวิจัย(กรณีมีผู้ร่วมวิจัย)
 - 2.1 ชื่อ-นามสกุล.....
รหัสนักศึกษา.....โปรแกรมวิชา.....
 - 2.2 ชื่อ-นามสกุล
.....
รหัสนักศึกษา.....โปรแกรมวิชา.....
 4. ที่ปรึกษาโครงการวิจัย
อาจารย์ประจำ ชื่อ-นามสกุล.....
สังกัดโปรแกรมวิชา.....
 5. ความสำคัญและที่มา /ปัญหาที่ทำการวิจัย
 6. วัตถุประสงค์ของโครงการวิจัย
 7. ขอบเขตของโครงการวิจัย
 8. ประโยชน์ที่คาดว่าจะได้รับ
 9. การทบทวนวรรณกรรม (เนื้อหาอ้างอิงที่เกี่ยวข้อง / กรณีศึกษา)
 - 10.วิธีการดำเนินการวิจัย (รวมถึง ประชากร / เครื่องมือ / ระเบียบวิธีวิจัย)

11.ระยะเวลาทำการวิจัยและแผนการดำเนินงานตลอดโครงการ (ให้ระบุขั้นตอนอย่างละเอียด)

กิจกรรม	ระยะเวลา (เดือน)							

ลงลายมือชื่อ.....

(.....)

หัวหน้าโครงการวิจัย

ลงลายมือชื่อ.....

(.....)

อาจารย์ที่ปรึกษาโครงการวิจัย

สัญญาฉบับนี้ทำขึ้น

อากรแสตมป์

๑ บาท

สัญญาเลขที่.....

สัญญาฉบับนี้ทำขึ้น ณ มหาวิทยาลัยราชภัฏเชียงราย อำเภอเมือง จังหวัด เชียงราย เมื่อวันที่.....เดือน.....พ.ศ.....ระหว่าง มหาวิทยาลัยราชภัฏเชียงราย โดย ผู้ช่วยศาสตราจารย์ ดร.ทศพล อารีนิจ ปฏิบัติหน้าที่ในตำแหน่ง อธิการบดี ซึ่งต่อไปในสัญญานี้ เรียกว่า “ผู้ให้ทุน” ฝ่ายหนึ่งกับหัวหน้าโครงการวิจัย

() นาย () นาง () นางสาวอายุ.....ปี ปฏิบัติหน้าที่ใน ตำแหน่ง.....สังกัดภาควิชา / โปรแกรมวิชา.....คณะมนุษยศาสตร์ มหาวิทยาลัยราชภัฏเชียงราย อยู่บ้านเลขที่.....หมู่ที่.....ถนน..... ตำบล.....อำเภอ.....จังหวัด.....รหัสไปรษณีย์..... ความรับผิดชอบภาระ งานวิจัย จำนวน.....%

ที่มงานวิจัย คนที่ ๑ () นาย () นาง () นางสาว.....

อายุ.....ปี ปฏิบัติหน้าที่ในตำแหน่ง.....สังกัดภาควิชา / โปรแกรมวิชา..... คณะมนุษยศาสตร์ อยู่บ้านเลขที่.....หมู่ที่.....ถนน..... ตำบล.....อำเภอ.....จังหวัด.....รหัสไปรษณีย์..... ความรับผิดชอบภาระงานวิจัย จำนวน.....%

ที่มงานวิจัย คนที่ ๒ () นาย () นาง () นางสาว.....

อายุ.....ปี ปฏิบัติหน้าที่ในตำแหน่ง.....สังกัดภาควิชา / โปรแกรมวิชา..... คณะมนุษยศาสตร์ อยู่บ้านเลขที่.....หมู่ที่.....ถนน..... ตำบล.....อำเภอ.....จังหวัด.....รหัสไปรษณีย์..... ความรับผิดชอบภาระงานวิจัย จำนวน.....%

-๒-

ที่มงานวิจัย คนที่ ๓ () นาย () นาง () นางสาว.....

อายุ.....ปี ปฏิบัติหน้าที่ในตำแหน่ง.....สังกัดภาควิชา / โปรแกรมวิชา.....

คณะมนุษยศาสตร์ อยู่บ้านเลขที่.....หมู่ที่.....ถนน.....

ตำบล.....อำเภอ.....จังหวัด.....รหัสไปรษณีย์.....

ความรับผิดชอบภาระงานวิจัย จำนวน.....%

ที่มงานวิจัย คนที่ ๔ () นาย () นาง () นางสาว.....

อายุ.....ปี ปฏิบัติหน้าที่ในตำแหน่ง.....สังกัดภาควิชา / โปรแกรมวิชา.....

คณะมนุษยศาสตร์ อยู่บ้านเลขที่.....หมู่ที่.....ถนน.....

ตำบล.....อำเภอ.....จังหวัด.....รหัสไปรษณีย์.....

ความรับผิดชอบภาระงานวิจัย จำนวน.....%

ที่มงานวิจัย คนที่ ๕ () นาย () นาง () นางสาว.....

อายุ.....ปี ปฏิบัติหน้าที่ในตำแหน่ง.....สังกัดภาควิชา / โปรแกรมวิชา.....

คณะมนุษยศาสตร์ อยู่บ้านเลขที่.....หมู่ที่.....ถนน.....

ตำบล.....อำเภอ.....จังหวัด.....รหัสไปรษณีย์.....

ความรับผิดชอบภาระงานวิจัย จำนวน.....%

ซึ่งต่อไปในสัญญาเรียกว่า “ผู้รับทุน” อีกฝ่ายหนึ่ง ทั้งสองฝ่ายได้ตกลงทำสัญญากันมีข้อความดังต่อไปนี้

ข้อ ๑ ผู้รับทุนตกลงรับทุนอุดหนุนการทำวิจัยจากผู้ให้ทุนตามโครงการสนับสนุนการวิจัยจากงบประมาณกองทุนสนับสนุนงานวิจัยเพื่อการพัฒนา ประจำปี พ.ศ. ๒๕๕๗ เพื่อทำวิจัยเรื่องการพัฒนาหลักสูตรภาษาอังกฤษสำหรับผู้ให้บริการด้านการท่องเที่ยว ชุมชนตำบลนางแล อำเภอเมือง จังหวัดเชียงราย

-๓-

มีกำหนดระยะเวลา ๑ ปี นับจากวันที่ทำสัญญา เป็นจำนวนเงินทั้งสิ้น.....บาท

(.....) โดยแบ่งจ่ายเป็น ๓ งวด ดังนี้

งวดที่ ๑ จ่าย ๔๐% ของเงินทุนวิจัยที่ได้รับ จำนวน.....บาท

(.....) จะจ่ายเมื่อ

๑. จัดส่งโครงการวิจัยฉบับปรับแก้ตามข้อเสนอของคณะกรรมการฯ
เสนอต่อมหาวิทยาลัยราชภัฏเชียงราย

๒. หลังจากลงนามในสัญญาและอธิการบดีมหาวิทยาลัยราชภัฏเชียงราย
ลงนามอนุมัติแล้ว

๓. หนังสือยืนยันการส่งโครงการงานวิจัย (ในระบบ)

งวดที่ ๒ จ่าย ๓๐% ของเงินทุนวิจัยที่ได้รับ จำนวน.....บาท

(.....) จะจ่ายเมื่อส่งรายงานผลการดำเนินงาน / ความคืบหน้า (รูปเล่ม) ไม่น้อยกว่าร้อยละ ๘๐ ของกิจกรรมทั้งหมด (ตั้งแต่เริ่มต้นดำเนินการจนถึงการวิเคราะห์ข้อมูล) ต่อมหาวิทยาลัยราชภัฏเชียงราย (ส่งรายงานความก้าวหน้าไม่เกินเดือนกรกฎาคม ๒๕๕๗)

งวดที่ ๓ จ่าย ๓๐% ของเงินทุนวิจัยที่ได้รับ จำนวน.....บาท

(.....) จะจ่ายเมื่อ

๑. ส่งรายงานวิจัยฉบับสมบูรณ์ จำนวน ๒ เล่ม พร้อมบทความภาษาไทย และ CD-Rom ต่อมหาวิทยาลัยราชภัฏเชียงราย

๒. หนังสือยืนยันการส่งรายงานการวิจัยฉบับสมบูรณ์ (ในระบบ)

๓. ในกรณีงานวิจัยเพื่อพัฒนาการเรียนการสอน แนบ มคอ.๕ / มคอ.๖

ข้อ ๒ ผลงานวิจัยที่ผู้รับทุนต้องส่งต่อมหาวิทยาลัยราชภัฏเชียงราย มีดังนี้

๒.๑ โครงการวิจัย เรือ.....

.....พร้อมแผนปฏิบัติการ

การโครงการวิจัย (ภาคผนวก ก) แนบท้ายสัญญาฯ

-๔-

๒.๒ ผู้รับทุนต้องรายงานความก้าวหน้าของการดำเนินการวิจัยด้วย ภายลักษณะอักษรให้
ผู้ให้ทุนทราบ ตั้งแต่วันที่ทำสัญญาเป็นต้นไป จนกว่าจะทำการวิจัยเสร็จ

๒.๓ ผู้รับทุนต้องทำวิจัยด้วยความวิริยะอุตสาหะให้สำเร็จได้ผล
สมความมุ่งหมายของผู้ให้ทุน และต้องส่งรายงานผลการวิจัยฉบับสมบูรณ์โดยจัดพิมพ์ให้เรียบร้อย
ตามที่ทางสถาบันวิจัยและพัฒนา มหาวิทยาลัยราชภัฏเชียงรายได้กำหนดไว้ ให้กับมหาวิทยาลัยฯ
จำนวน ๒ เล่ม พร้อมบทความ ภาษาไทย และ CD-Rom ภายในกำหนดระยะเวลา ๑ ปี นับแต่วันที่
ทำสัญญาฉบับนี้

ข้อ ๓ ผู้รับทุนยินยอมให้ลิขสิทธิ์ร่วมกันของผู้รับทุนและมหาวิทยาลัยราชภัฏ
เชียงราย โดยมหาวิทยาลัยราชภัฏเชียงรายมีสิทธิ์นำออกเผยแพร่โดยไม่ต้องจ่ายลิขสิทธิ์แก่ผู้รับทุน
หรือขออนุญาตผู้รับทุน นับแต่วันที่ได้รับรายงานผลการวิจัยฉบับสมบูรณ์

กรณีที่ผู้รับทุนทำการวิจัยเป็นส่วนหนึ่งของหน่วยงานอื่น ผู้รับทุนต้องทำความตกลง
กับหน่วยงานนั้นๆ เกี่ยวกับลิขสิทธิ์ให้เป็นไปตาม ข้อ ๓ วรรคแรก

ข้อ ๔ ในการพิมพ์ผลงานวิจัย ผู้รับทุนต้องพิมพ์ข้อความ “ได้รับทุนสนับสนุนการ
วิจัยจากมหาวิทยาลัยราชภัฏเชียงราย” ไว้เป็นกิตติกรรมประกาศที่หน้าปกด้วย

ข้อ ๕ การนำผลงานวิจัยไปใช้ประโยชน์และการเผยแพร่ผลงานวิจัยของผู้รับทุนต่อ
มหาวิทยาลัยราชภัฏเชียงราย มีดังนี้

๕.๑ การนำผลงานวิจัยไปใช้ประโยชน์

() พัฒนาการเรียนการสอน ในรายวิชา.....

(พร้อมแนบ มคอ.๓ / มคอ.๔)

() ในเชิงสาธารณะ คือ

หน่วยงานที่นำไปใช้

() ในเชิงนโยบาย คือ

หน่วยงานที่นำไปใช้

-๕-

() ในเชิงพาณิชย์ คือ

หน่วยงานที่นำไปใช้

() ในประโยชน์ทางอ้อมของงานสร้างสรรค์ คือ

หน่วยงานที่นำไปใช้

๕.๒ การเผยแพร่ผลงานวิจัย

() การนำเสนอในการประชุมวิชาการ

() การตีพิมพ์เผยแพร่

ข้อ ๖ หากผู้รับทุนผิดสัญญาข้อหนึ่งข้อใดแจ้งเตือนเป็นลายลักษณ์อักษรให้ผู้รับปฏิบัติตามสัญญาโดยกำหนดเวลาให้พอสมควรแล้ว แต่ผู้รับทุนมิได้ปฏิบัติให้ถูกต้องตามสัญญาภายในเวลาที่กำหนดให้ ผู้ให้ทุนมีสิทธิบอกเลิกสัญญาได้ทันที โดยผู้รับทุนต้องคืนทุนที่รับไปทั้งหมดแก่ผู้ให้ทุน พร้อมทั้งค่าปรับอีกร้อยละ ๑๕ ของทุนที่รับไปทั้งหมดภายในเวลา ๑๕ วัน นับแต่วันที่ได้รับแจ้งบอกเลิกสัญญา

ข้อ ๗ หากมีเหตุที่ไม่สามารถทำการวิจัยต่อไปได้ ทำการวิจัยไร้ผล โดยมีใช้ความผิดของผู้รับทุน ผู้รับทุนต้องแจ้งให้ผู้ให้ทุนทราบเป็นลายลักษณ์อักษรและบอกเลิกสัญญาแต่ต้องคืนทุนที่รับไปทั้งหมดแก่ผู้ให้ทุนภายใน ๑๕ วัน นับแต่วันที่แจ้งบอกเลิกสัญญา หากไม่คืนหรือคืนไม่ครบภายในกำหนดระยะเวลาดังกล่าว ผู้รับทุนต้องเสียดอกเบี้ยในจำนวนเงินที่ยังค้างอยู่ร้อยละ ๑๕ ต่อปีไปจนกว่าจะชำระเสร็จ

หากเหตุตามวรรคแรกเกิดขึ้นเพราะความผิดของผู้รับทุน ผู้รับทุนไม่มีสิทธิบอกเลิกสัญญา แต่ผู้ให้ทุนมีสิทธิบอกเลิกสัญญาตาม **ข้อ ๗ ได้ทันที** แต่ต้องคืนทุนที่รับไปทั้งหมดแก่ผู้ให้ทุน โดยไม่ต้องแจ้งเตือนก่อน

ข้อ ๘ หากมีเหตุให้การวิจัยล่าช้ากว่ากำหนดเวลาตาม **ข้อ ๑** โดยมีใช้ความผิดของผู้รับทุน ผู้รับทุนต้องแจ้งให้ผู้ให้ทุนทราบเป็นลายลักษณ์อักษรและขอขยายเวลาทำการวิจัยทันที โดยผู้ให้ทุนจะเป็นผู้กำหนดขยายระยะเวลาให้ตามความเหมาะสม

หากเหตุการณ์แรกเกิดขึ้นเพราะความผิดของผู้รับทุน ผู้รับทุนไม่มีสิทธิ์ขอขยายเวลาทำการวิจัยต่อไป แต่ผู้ให้ทุนมีสิทธิ์บอกเลิกสัญญาตาม ข้อ ๗ ได้ทันทีโดยไม่ต้องแจ้งเตือนก่อน ในกรณีผู้รับทุนประสงค์ที่จะทำการวิจัยต่อไปให้เสร็จและผู้ให้ทุนเห็นสมควร โดยกำหนดเวลาที่ผู้ให้ทุนกำหนดให้ หากผู้รับทุนทำการวิจัยไม่เสร็จภายในเวลาที่ผู้ให้ทุนกำหนดให้ ผู้ให้ทุนมีสิทธิ์บอกเลิกสัญญาตาม ข้อ ๗ ได้ทันทีโดยไม่ต้องแจ้งเตือนก่อน

ในกรณี “ผู้รับทุน” ลาออกหรือพ้นสภาพการเป็นพนักงานของมหาวิทยาลัยราชภัฏ เชียงราย “ผู้รับทุน” ต้องแจ้งแก่ “ผู้ให้ทุน” หากประสงค์ทำงานวิจัยต่อไป ต้องส่งรายงานฉบับสมบูรณ์ ภายในภายในกำหนดระยะเวลา ๑ ปี นับแต่วันที่ทำสัญญา หรือแจ้งเปลี่ยนหัวหน้าโครงการ แต่หาก “ผู้ให้ทุน” ไม่ประสงค์ทำงานวิจัยต่อไป ให้ผู้รับทุนต้องคืนทุนที่รับไปทั้งหมดแก่ผู้ให้ทุน พร้อมทั้งค่าปรับอีกร้อยละ ๑๕ ของทุนที่รับไปทั้งหมดภายในเวลา ๑๕ วัน นับแต่วันที่ได้รับแจ้งบอกเลิกสัญญา

ในกรณี “ผู้รับทุน” มีพันธะต้องชำระเงินให้แก่ “ผู้ให้ทุน” ตามสัญญานี้ “ผู้รับทุน” ยอมให้ “ผู้ให้ทุน” หักเงินเดือน และหรือเงินอื่นใดที่ “ผู้รับทุน” จะพึงได้รับจากทางราชการเพื่อชดใช้เงินที่ “ผู้รับทุน” ต้องรับผิดชอบตามสัญญานี้ได้

ทั้งนี้ “ผู้รับทุน” ได้แนบเอกสารหลักฐาน ดังนี้

- () โครงร่างการวิจัยฉบับปรับแก้ตามข้อเสนอแนะ
- () มคอ.๓ / มคอ.๔
- () หนังสือยืนยันการส่งโครงร่างงานวิจัย (ในระบบ)
- () หนังสือรับรองการนำผลงานไปใช้ประโยชน์

สัญญานี้ทำขึ้น ๒ ฉบับ มีความถูกต้องตรงกัน คู่สัญญาตรงกัน คู่สัญญาได้อ่าน และเข้าใจความโดยละเอียดตลอดแล้วจึงได้ลงลายมือชื่อพร้อมทั้งประทับตรา (ถ้ามี) ไว้เป็นหลักฐาน ต่อหน้าพยาน โดยคู่สัญญาเก็บไว้ฝ่ายละ ๑ ฉบับ

-๗-

ลงชื่อ.....ผู้ให้ทุน

(ผู้ช่วยศาสตราจารย์ ดร.ทศพล อารีนิจ)

อธิการบดี

ลงชื่อ.....ผู้รับทุน

ทุน

()

หัวหน้าโครงการวิจัย

ลงชื่อ.....ผู้รับ

()

ทีมงานวิจัย คนที่ ๑

ลงชื่อ..... พยาน

(อาจารย์ ดร.อนันต์ แก้วตาดีบ)

ผู้อำนวยการสถาบันวิจัยและพัฒนา

ลงชื่อ.....พยาน

(ผู้ช่วยศาสตราจารย์สุทัศน์ คล้ายสุวรรณ)

คณบดี

ตัวอย่างรายงานความก้าวหน้าการวิจัย

1 นิ้ว

รายงานความก้าวหน้าการวิจัย ใช้ตัวอักษรขนาด

20 หน้า

เรื่อง ใช้ตัวอักษร ขนาด 18

.....
.....

โดย ใช้ตัวอักษร ขนาด 16

..... ใช้ตัวอักษร ขนาด 18

บทสรุปความก้าวหน้าโครงการ

รหัสโครงการวิจัย (สัญญาเลขที่.....)

ชื่อโครงการ (ภาษาไทย).....

(ภาษาอังกฤษ).....

บทสรุปความก้าวหน้าของโครงการในรอบ....เดือน (ครั้งที่

รายงานในช่วงตั้งแต่วันที่ถึงวันที่.....

1. ชื่อหัวหน้าโครงการ :
2. หน่วยงาน.....โทรศัพท์.....โทรสาร.....และ E-mail.....
3. ได้รับอนุมัติจัดสรรงบประมาณของหน่วยงาน.....ประจำปี.....
จำนวนเงิน.....บาท
4. เริ่มทำการวิจัยเมื่อ (เดือน.....ปี.....)ถึง (เดือน.....ปี.....).....
5. รายละเอียดเกี่ยวกับผลงานความก้าวหน้าของการวิจัย
 - 5.1 วัตถุประสงค์ของและวิจัย (โดยสรุป)
 - 5.2 การดำเนินงานวิจัยที่เสนอไว้ในแผนปฏิบัติการ
 - 5.3 สรุปผลการดำเนินงาน (ผลการวิจัย) ที่ได้ดำเนินการไปแล้ว
 - 5.4 รายละเอียดเพิ่มเติมของผลการดำเนินงานที่ดำเนินการไปแล้ว
(บทความทางวิชาการ, บทสัมภาษณ์ผลการดำเนินงาน ฯลฯ)
 - 5.5 งบประมาณที่ได้ใช้จ่ายไปแล้วตั้งแต่เริ่มดำเนินการเป็นเงินทั้งสิ้น.....บาท
 - 5.6 งานตามแผนที่จะทำต่อไป (โดยสรุป)
 - 5.7 งบประมาณที่ต้องใช้จ่ายตามแผนที่จะดำเนินการต่อไปเป็นเงินทั้งสิ้น.....บาท
 - 5.8 ปัญหา อุปสรรค และแนวทางแก้ไข (ถ้ามี)
 - 5.9 ข้อคิดเห็นและข้อเสนออื่น ๆ ต่อหน่วยงานสนับสนุนทุนวิจัย

ลงนาม.....

(.....)

หัวหน้าโครงการวิจัย

วันที่.....เดือน.....พ.ศ.....

สารบัญ

	หน้า
บทคัดย่อ	(1)
ABSTRACT	(4)
กิตติกรรมประกาศ	(7)
คำนำ	(8)
สารบัญ	(9)
สารบัญตาราง	(11)
สารบัญภาพ	(12)
สัญลักษณ์และคำย่อ	(13)
บทที่1//.....	1
1//.....	1
2//.....	2
3//.....	2
4.///.....	3
บทที่2//.....	4
1//.....	4
2//.....	7
3//.....	9
4//.....	13

สารบัญ (ต่อ)

บทที่3//.....	28
1.//.....	29
2.//.....	29
3.//.....	30
4.//.....	32
บทที่4//.....	35
1.//.....	35
2.//.....	35
3.//.....	35
4.//.....	36
บทที่5//.....	76
1.//.....	76
2.//.....	78
3. //.....	79
บรรณานุกรม	87
ภาคผนวก	
ภาคผนวก ก	110
ภาคผนวก ข	127

สารบัญ (ต่อ)

ภาคผนวก ค	134
ประวัติผู้ทำรายงานการวิจัย	145

บทที่ 1

บทนำ

1. ความเป็นมาและความสำคัญของการวิจัย

1.1 .แนวคิดโครงการ

1.2. ที่มา

1.3. ประเด็น (ปัญหา) ที่แท้จริง

1.4. ความสำคัญของการวิจัย

2. วัตถุประสงค์และคำถามวิจัย

2.1. วัตถุประสงค์

2.2. คำถามวิจัย

3. เป้าหมายการวิจัยและวัตถุประสงค์การวิจัย

3.1 เป้าหมายการวิจัย

3.2 วัตถุประสงค์การวิจัย

4. ประโยชน์ที่คาดว่าจะได้รับ

4.1 ประโยชน์ด้านความรู้

4.2 ประโยชน์ด้านการพัฒนา (ถ้ามี)

4.3 ประโยชน์ด้านผลผลิต (ถ้ามี)

5 กรอบแนวคิดการวิจัย

6.สมมติฐานการวิจัย (ถ้ามี)

7.ขอบเขตการวิจัย

7.1 ขอบเขตเนื้อหา

7.2ขอบเขตประชากร

7.3ขอบเขตเวลา

7.4ขอบเขตพื้นที่

8. นิยามศัพท์และนิยามศัพท์ปฏิบัติการ

8.1 นิยามศัพท์

8.2 นิยามเชิงปฏิบัติการ

บทที่ 2

แนวคิดทฤษฎีและงานวิจัยที่เกี่ยวข้อง

เขียนขยายจากกรอบแนวคิดการวิจัยในประเด็นที่เกี่ยวข้องเป็นส่วนที่ ให้ความรู้เฉพาะของเรื่องที่ทำกรวิจัยโดยขยายจากการศึกษาเบื้องต้นและการสำรวจวรรณกรรมหรือการทบทวนเอกสารที่เกี่ยวข้องที่เสนอไว้ในโครงการวิจัย

2.1.1 แนวคิดทฤษฎีหลักตามประเด็นให้ครอบคลุมเรื่องที่วิจัย

2.1.2 งานวิจัยที่เกี่ยวข้อง

การศึกษาเอกสารที่เกี่ยวข้องมีความสำคัญต่อการทำความเข้าใจประเด็นการวิจัย การสร้างเครื่องมือ การเก็บข้อมูล การวิเคราะห์ข้อมูล การสรุปผลวิจัย การอภิปรายผลและการเสนอแนะ หากเมื่อหาสาระมีความสำคัญและเป็นประโยชน์แต่มีปริมาณมากอาจแยกเป็นอีกบทเฉพาะเรื่องก็ได้

แนวการเขียนควรเป็นไปตามรูปแบบของการเขียนผลงานวิชาการโดยเฉพาะอย่างยิ่งการอ้างอิงข้อความรู้ที่ยกมาสนับสนุนความคิดของผู้เขียน(ศึกษาจากคู่มือการเขียนรายงานการวิจัย)

บทที่ 3

วิธีดำเนินการวิจัย

เขียนขยายความจากหัวข้อระเบียบวิธีวิจัย(Research Methodology)ในโครงการวิจัยซึ่งประกอบด้วย

แบบการวิจัย

เช่น การวิจัยเชิงสำรวจ การวิจัยเชิงปฏิบัติการแบบมีส่วนร่วม (PAR) เป็นต้น

วิธีการและเครื่องมือ

เช่น การสนทนากลุ่ม, การสัมภาษณ์, PRA, AIC

ประชากรและกลุ่มตัวอย่าง (กลุ่มผู้ร่วมกระบวนการวิจัย)

การเก็บข้อมูลและกิจกรรมวิจัย (Data Collection)

แสดงการดำเนินงานที่วางแผนไว้ในแผนปฏิบัติการวิจัย (Action Plan) โดยนำเสนอแต่ละกิจกรรมที่ดำเนินการตามรายการหัวข้อต่อไปนี้

- 1) กิจกรรมที่, ชื่อกิจกรรมวิจัย
- 2) วัตถุประสงค์
- 3) วิธีการดำเนินกิจกรรม (ทำอย่างไรและเก็บข้อมูลอย่างไร)
- 4) ผู้ร่วมกิจกรรม
- 5) สถานที่และเวลา
- 6) ผลที่เกิดจากกิจกรรม(เป็นข้อมูลสำคัญที่จะนำไปสังเคราะห์ต่อบวัตถุประสงค์การวิจัย
ในผลการวิจัยของบทที่ 4)

การวิเคราะห์ข้อมูลการวิจัย

เป็นการวิเคราะห์ผลการวิจัยตามวัตถุประสงค์แต่ละข้อว่าใช้วิธีการวิเคราะห์ข้อมูลเชิงคุณภาพหรือเชิงปริมาณ ถ้าเป็นข้อมูลเชิงปริมาณใช้สถิติอะไร

บทที่ 4

ผลการวิจัย

เป็นส่วนเนื้อหาที่สำคัญของการวิจัย ที่จะเป็นพื้นฐานของข้อสรุปและข้อเสนอแนะ ผลการวิจัยหรือผลการศึกษา คือผลที่ปรากฏจากการประมวลข้อมูลที่เกิดจากกิจกรรมการวิจัย (การเก็บรวบรวมข้อมูล) ในบทที่ 3 แนวทางการนำเสนอผลการวิจัยอาจนำเสนอเป็นตอนหรือตามประเด็นการวิจัยที่กำหนดไว้ในวัตถุประสงค์การวิจัย เช่น

1. วัตถุประสงค์ข้อที่ 1(ตัวอย่าง เพื่อศึกษาบริบทและศักยภาพชุมชนที่เกี่ยวกับไฟฟ้า)
2. วัตถุประสงค์ข้อที่ 2 (ตัวอย่าง เพื่อศึกษาเหตุปัจจัยของไฟฟ้า)
3. วัตถุประสงค์ข้อที่ 3

แนวทางการเขียนผลการวิจัย ตามประเด็นวิจัยเป็นการประมวลข้อมูลที่เกิดจากกิจกรรมการวิจัย โดยยึดคำถามและวัตถุประสงค์การวิจัยเป็นหลัก วัตถุประสงค์การวิจัยหนึ่งวัตถุประสงค์อาจมีหลายกิจกรรมจึงจะสามารถตอบวัตถุประสงค์หรือคำถามวิจัยได้ ผลการวิจัยจึงเป็นการประมวล สังเคราะห์ข้อมูลที่เป็นผลจากการทำกิจกรรมตามความจริง ส่วนสำคัญของบทนี้นอกจากการเสนอข้อมูลที่เป็นผลการวิจัย (Results) และเพื่อให้เกิดความรู้ความเข้าใจยิ่งขึ้น ควรจะได้มีการแปลความหมายของข้อมูลดังกล่าวและมีการอธิบายและอภิปราย (Discussion) ในรูปของ*ข้อวิจารณ์*โดยอาศัยกรอบแนวคิดทฤษฎีข้างต้นว่าผลการวิจัยมีความสอดคล้องหรือแตกต่างจากแนวคิดทฤษฎีอะไร และอย่างไร อันจะเป็นการประมวลผลเพื่อการ*สร้างความรู้ใหม่* ต่อยอดความรู้เก่าที่ศึกษามาในบทที่ 2 เป็นการขยายองค์ความรู้และวิชาการเรื่องนั้น ๆ บทนี้หากมีข้อมูลมากอาจแยกเป็นอีกบทก็ได้ตามความเหมาะสมหรือในส่วนของอภิปรายจะอภิปรายต่อจากการสรุปผลการวิจัยในบทที่ 5 ก็ได้

ความสอดคล้องของแผนการดำเนินงาน

1. ความสอดคล้องของแผนการดำเนินงานระหว่างผลที่คาดว่าจะได้รับ กิจกรรม(ตามแผน) ผลการดำเนินงาน (ที่เกิดจริง) ระยะเวลา (ตามแผน)

ผลที่คาดว่าจะได้รับ (ตามแผน)	กิจกรรม (ตามแผน)	ผลการดำเนินงาน (จากกิจกรรมวิจัย)	ระยะเวลา (ตามแผน)

2. กิจกรรมการวิจัยสามารถตอบวัตถุประสงค์และคำถามการวิจัยได้มากน้อยเพียงใดเพราะอะไร

แผนการดำเนินงาน

แผนการดำเนินงาน (กิจกรรม) ในช่วงต่อไป (แสดงด้วยแผนปฏิบัติการ)

กิจกรรม ลำดับที่ / ชื่อ	วัตถุประสงค์	วิธีการและ เครื่องมือ	ผู้ร่วม กิจกรรม	สถานที่ เวลา	งบประมาณ	ผลที่จะ ได้รับ
รวมงบประมาณ						

บทที่ 5

สรุปผลการวิจัยและข้อเสนอแนะ

บทนี้เป็นบทพิเศษที่นักวิจัยจะประมวลสรุป โดยการเชื่อมโยงจากปัญหา วัตถุประสงค์มาสู่ข้อสรุป
ตอบคำถามและตอบวัตถุประสงค์การวิจัย ในการนำเสนอผลสรุปการวิจัยยังคงยึดวัตถุประสงค์การวิจัยเป็น
หลักเช่นเดิม ตัวอย่างวัตถุประสงค์การวิจัย

1. เพื่อศึกษาบริบทและศักยภาพชุมชนที่เกี่ยวกับไฟฟ้า
2. เพื่อศึกษาเหตุปัจจัยของไฟฟ้า

และมีแนวการเขียนมีดังนี้

1. สรุปผลการวิจัยและการอภิปรายผล

1. สรุปผลการวิจัย

1.1 บริบทและศักยภาพชุมชนที่เกี่ยวกับไฟฟ้า

.....

.....

.....

1.2 เหตุปัจจัยของไฟฟ้า

.....

.....

.....

2. การอภิปรายผล

2.1 จากผลการวิจัยข้อที่ 1 ที่กล่าวว่า.....

.....ผลดังกล่าวมีข้อแตกต่างจากแนวคิดของ.....(2649: 10)

แต่ในส่วนของวิถีชีวิตชุมชนมีความสอดคล้องกับ.....(2550: 10-12)

2.2 จากผลการวิจัยข้อที่ 1 ที่ได้ข้อสรุปสำคัญที่ว่า.....

ผลการวิจัยนี้ได้แสดงถึงหลักการสำคัญของเหตุปัจจัยไฟฟ้าที่ศึกษาของนักวิจัยหลายคนได้ศึกษาไว้ไม่ว่าจะเป็น.....(2550: 8)..... (2551: 12-14)

2. ข้อเสนอแนะและข้อเสนอแนะ

2.1 ข้อเสนอแนะ

จากผลการวิจัยดังกล่าว ผู้วิจัยมีข้อเสนอแนะทั้งกระบวนการและเนื้อหาของผลการวิจัย

ดังนี้

2.1.1.....

2.1.2

2.1.3.....

2.1.4.....

2.2 ข้อเสนอแนะ

เพื่อให้ผลการวิจัยเกิดประโยชน์ต่อผู้ใช้งานวิจัย ผู้วิจัยมีข้อเสนอแนะที่สำคัญดังนี้

2.2.1.....

2.2.2

2.2.3.....

2.2.4.....

2.3 ข้อเสนอแนะเพื่อการวิจัยต่อไป

นอกเหนือจากพื้นที่และประเด็นการวิจัยที่ศึกษามาและที่ดำเนินการแล้วยังมีปัญหาและโจทย์วิจัยที่ควรแก่การทำวิจัยที่เกี่ยวข้องกับประเด็นนี้ได้แก่

2.3.1.....

2.3.2

2.3.3.....

2.3.4.....

สรุปผลงานวิจัยนี้เป็นผลงานวิจัยที่มีคุณค่าทางวิชาการ และมีคุณประโยชน์ต่อผู้ใช้อย่างแท้จริง ถ้าการนำผลงานวิจัยไปประยุกต์ใช้ตามข้อเสนอดังกล่าว

ข้อควรคำนึง (ไม่ต้องพิมพ์ส่วนนี้ลงไป)

การสรุปผลและข้อเสนอแนะ เขียนจากผลการวิจัยและข้อแนะนำในการเขียนบทสรุปดังนี้

2.5.1 วัตถุประสงค์หรือประเด็นสำคัญในการวิจัยคืออะไร

2.5.2 ผลการวิจัยได้ค้นพบอะไรเป็นสำคัญ และข้อค้นพบนั้นได้ตอบโจทย์ / ตอบคำถามและวัตถุประสงค์การวิจัย มากน้อยเพียงใดและตอบว่าอย่างไร

2.5.3 ผลการวิจัยที่ได้ข้อค้นพบประมวลสรุปเป็นองค์ความรู้ใหม่ให้ความหมายอะไรบ้าง ทั้งในแง่ทฤษฎีและปฏิบัติ ส่วนข้อเสนอแนะ คือสิ่งที่ผู้วิจัยเสนอเพื่อการดำเนินการซึ่งนิยมเขียนเป็น 2 ส่วน คือ ส่วนที่ 1 ข้อสังเกตและข้อเสนอจากการวิจัย

1) ข้อสังเกตจากกระบวนการวิจัย

(1) ความสอดคล้องของข้อมูลที่เกิดจากกิจกรรมการวิจัย

(2) ข้อมูลที่เป็นผลจากกิจกรรมวิจัยกับการตอบวัตถุประสงค์การวิจัย สามารถตอบได้

เพียงตรงและมากน้อยเพียงใด

(3) ปัญหา อุปสรรคที่ประสบจากการวิจัยและแนวทางแก้ไข

(4) ข้อคิดเห็นและข้อเสนอต่องานวิจัยที่จะทำให้งานวิจัยมีความสมบูรณ์

2) ข้อเสนอเพื่อการแก้ปัญหาและพัฒนา

จากผลการวิจัยในเรื่องดังกล่าวผู้วิจัยมีข้อเสนอเพื่อนำผลการวิจัยไปแก้ปัญหา หรือการพัฒนาเรื่องนั้น ๆ ว่าจะก่อให้เกิดประโยชน์สูงสุดต่อผู้ใช้งานวิจัย

3) ข้อเสนอเพื่อการวิจัยต่อไป (ถ้ามี)

จากประเด็นและพื้นที่วิจัย ผู้วิจัยได้เห็นประเด็นอะไรที่มีความสำคัญและควรทำการวิจัยต่อไปอาจเขียนเสนอแนะไว้ให้ผู้สนใจได้แนวทางเพื่อพัฒนาเป็นโครงการวิจัยต่อไป

บรรณานุกรม

กรุงเทพฯธุรกิจ. 2540ข. (8 พฤษภาคม). **ซี 3 ปัจจัยหลักทำผู้ค้าคอมพิวเตอร์ล้ม** : หน้าพิเศษ.

กิตติชัย ลรินยานนท์. 2540. ระบบผู้เชี่ยวชาญในการอนุมัติสินเชื่อของธนาคารพาณิชย์ใช้เอกสารเสนอในการประชุมทางวิชาการคอมพิวเตอร์และวิศวกรรมคอมพิวเตอร์แห่งชาติ (NCSEC, 98) 19-21 ตุลาคม มหาวิทยาลัยธรรมศาสตร์.

คณะกรรมการป้องกันและปราบปรามยาเสพติด, สำนักงาน. 2541. **ผลการวิจัยที่เกี่ยวข้องกับการลดอุปสงค์ในการใช้ยาเสพติด พ.ศ.2536-2540**. กรุงเทพมหานคร : สำนักงานคณะกรรมการป้องกันและปราบปรามยาเสพติด.

ครรชิต มาลัยวงศ์. 2541ก. (10 เมษายน). **คิดให้ถูกในเรื่องปี 2000**. ผู้จัดการรายวัน : 9

_____. 2541ข. **ท่านรู้จักข้อมูลและสารสนเทศแค่ไหน**. วารสารส่งเสริมเทคโนโลยี 25 (มิถุนายน-กรกฎาคม) : 74-80.

_____. 2541ค. **มาตรฐานโครงการสร้างพื้นฐานสารสนเทศ. ส่งเสริมเทคโนโลยี** (ธันวาคม 2541-มกราคม 2542) : 69-73.

ไทรภพ ลิมปพัทธ์. กรรมการผู้จัดการ กลุ่มบริษัทบอร์น จำกัด. 2542. (26 มกราคม). สัมภาษณ์.

นพ ศรีบุญนาถ. 2540. **การบริหารการพัฒนาของสถาบันอุดมศึกษาเอกชน**. รายงานการวิจัยปริญญา ดุษฎีบัณฑิตสถาบันบัณฑิตพัฒนบริหารศาสตร์

นรินทร์ ทองศิริ. 2541. **ระบบ ISO 9000 กับอุดมศึกษาไทยในท้องสมุดสถาบันอุดมกับการประกันคุณภาพการศึกษา: รายงานการสัมมนาความร่วมมือระหว่างท้องสมุด**

สถาบันอุดมศึกษา ครั้งที่ 16, 2-4 ธันวาคม 2541. เชียงใหม่ : กองท้องสมุดมหาวิทยาลัยแม่โจ้และคณะกรรมการพัฒนาท้องสมุดสถาบันอุดมศึกษา ทบวงมหาวิทยาลัย: 189-192.

Needle, R., and Koester, Cesari, S. 1994. **Multi-person Use of Drug Injection Equipment: HIV Transmission Sick Associated with Drug preparation and Injection Prectices**. Paper Presented at 10th International Conference on AiDS, August 7-12, Yokohama, Japan.

ภาคผนวก: เครื่องมือการวิจัย

ประวัติผู้เขียน

ชื่อนามสกุล.....

ประวัติการศึกษา (ควรระบุวุฒิปริญญาตรีขึ้นไปพร้อมสถานศึกษาและปีสำเร็จการศึกษา)

.....

.....

.....

ตำแหน่งและสถานที่ทำงานปัจจุบัน

.....

.....

.....

ประสบการณ์ ผลงานทางวิชาการ รางวัลหรือทุนการศึกษาเฉพาะที่สำคัญ(ถ้ามี)

.....

.....

.....

หนังสือรับรองการนำผลงานวิจัย/ผลงานวิชาการ ไปใช้ประโยชน์จากหน่วยงานภายนอก
ของคณะมนุษยศาสตร์ มหาวิทยาลัยราชภัฏเชียงราย

1.ข้าพเจ้า (นาย/นาง/นางสาว).....

ตำแหน่ง.....ชื่อหน่วยงาน.....

สถานที่ตั้ง.....

โทรศัพท์.....โทรสาร.....E-mail.....

ขอรับรองว่าได้นำผลงานวิจัย/งานสร้างสรรค์/งานวิชาการ เรื่อง

ซึ่งเป็นผลงานของ (อาจารย์)ภาควิชา/หมวดวิชา.....

คณะมนุษยศาสตร์ มหาวิทยาลัยราชภัฏเชียงราย มาใช้ประโยชน์ในองค์กร/หน่วยงาน/กลุ่มของข้าพเจ้า

โดยใช้ในระหว่างวันที่.....ถึงวันที่.....ก่อให้เกิดผลด้านต่อไปนี้ (เลือกได้มากกว่า1ข้อ)

- () 1.เชิงวิชาการ ใช้ในการเรียนการสอน/วิจัย/ทำวิทยานิพนธ์/ผลิตผลงานวิชาการ
- นำไปใช้เป็นพื้นฐานความรู้ในการปรับปรุงกระบวนการปฏิบัติงาน
- นำไปใช้เป็นพื้นฐานความรู้ในการปรับปรุงต่อยอดการสร้างนวัตกรรม
- นำไปใช้ในการจัดอบรม/สัมมนาทางวิชาการ
- อื่นๆ โปรดระบุ.....
- () 2.เชิงสาธารณะ นำไปใช้กำหนดกฎ/ระเบียบ/ข้อบังคับของชุมชน
- นำไปใช้แก้ปัญหาแก่ประชาชนในชุมชน โดย.....
- อื่นๆ โปรดระบุ.....
- () 3.เชิงนโยบาย นำไปใช้วางแผนการดำเนินงานของหน่วยงาน
- นำไปใช้ออกนโยบายเรื่อง.....
- นำไปออกนโยบายกำหนดเขตพื้นที่ พื้นที่อุตสาหกรรม

พื้นที่เกษตรกรรม พื้นที่อนุรักษ์ กำหนดผังเมือง

พื้นที่ทางศิลปวัฒนธรรม

พื้นที่ลักษณะอื่น คือ

อื่นๆ โปรดระบุ.....

() 4.เชิงพาณิชย์

นำไปผลิตสินค้าใหม่ นำไปออกแบบผลิตภัณฑ์

ปรับปรุงพัฒนาผลิตภัณฑ์ สร้างแรงบันดาลใจ

อื่นๆ.....

() 5.อื่นๆ.....

ข้าพเจ้าขอลงนามในหนังสือรับรองการใช้ประโยชน์ เพื่อเป็นหลักฐานการนำผลงานวิจัย/ผลงานวิชาการของคณะมนุษยศาสตร์ มหาวิทยาลัยราชภัฏเชียงราย มาใช้ประโยชน์ดังกล่าว

ลงลายมือชื่อ.....

(.....)

ตำแหน่ง.....

วันที่...../...../.....

(ขอความอนุเคราะห์ประทับตราหน่วยงานของท่านด้วย)