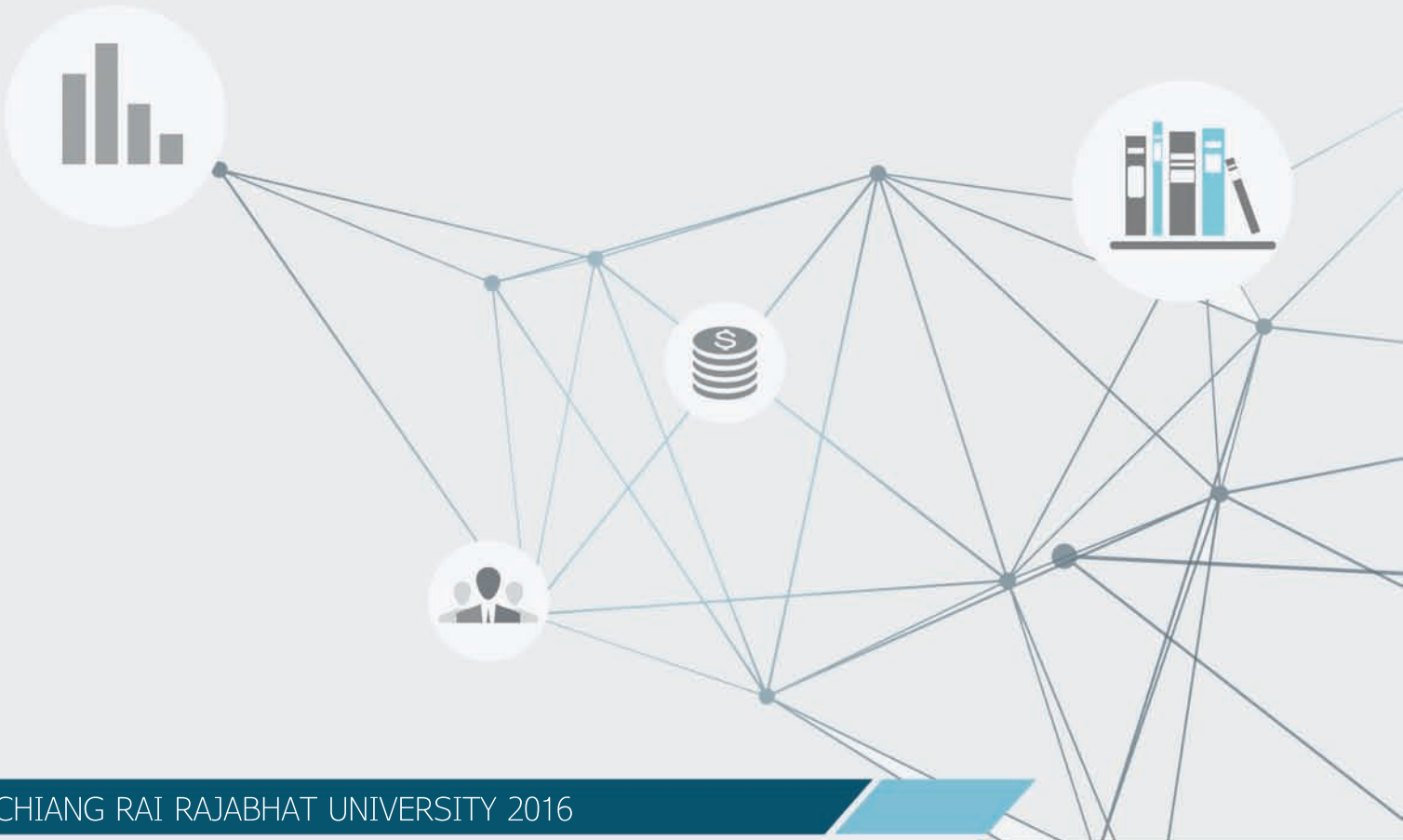


รายงานผลการประเมินคุณภาพการศึกษาภายใน

ประจำปีการศึกษา 2559

คณะมนุษยศาสตร์



CHIANG RAI RAJABHAT UNIVERSITY 2016

คณะกรรมการประเมินคุณภาพการศึกษาภายใน
มหาวิทยาลัยราชภัฏเชียงราย

บทสรุปสำหรับผู้บริหาร

คณะกรรมการประเมินได้ดำเนินการประเมินจากหลักฐานเอกสารที่อ้างอิงตามเอกสารการประเมินตนเอง จากการสังเกต และการสัมภาษณ์ ได้ผลการประเมินคุณภาพการศึกษาตามเกณฑ์มาตรฐานของสำนักงานคณะกรรมการการอุดมศึกษา พบว่า ภาพรวมคุณภาพการศึกษาของคณะมนุษยศาสตร์ มีคุณภาพอยู่ในระดับดี (ค่าเฉลี่ย 3.87) โดยแสดงคะแนนรายองค์ประกอบคุณภาพ 5 องค์ประกอบ ดังนี้

องค์ประกอบ	ผลการประเมิน	
	ประเมินตนเอง	คณะกรรมการประเมิน
องค์ประกอบที่ 1 การผลิตบัณฑิต	3.55	3.56
องค์ประกอบที่ 2 การวิจัย	2.77	2.97
องค์ประกอบที่ 3 การบริการวิชาการ	5.00	5.00
องค์ประกอบที่ 4 การทำนุบำรุงศิลปะและวัฒนธรรม	5.00	5.00
องค์ประกอบที่ 5 การบริหารจัดการ	5.00	5.00
ผลการประเมิน	3.82	3.87
	ดี	ดี

บทที่ 1

บทนำ

1.1 รายชื่อคณะกรรมการตรวจประเมินคุณภาพการศึกษาภายใน

1. รองศาสตราจารย์ ดร.โกสุม สายใจ	ประธาน
2. อาจารย์ ดร.มยุรี รัตนเสริมพงศ์	กรรมการ
3. อาจารย์ ดร.ทิมมพร พันลึกเดช	กรรมการและเลขานุการ

1.2 วัตถุประสงค์ของการตรวจประเมินคุณภาพการศึกษาภายใน

1. ตรวจสอบระบบและกลไกการประกันคุณภาพการศึกษาภายในของหน่วยงาน
2. พิจารณาความเชื่อมโยงของทุกองค์ประกอบในระบบประกันคุณภาพของหน่วยงาน
3. วิเคราะห์จุดแข็ง จุดที่ควรพัฒนา และให้ข้อเสนอแนะเพิ่มเติมในการพัฒนาปรับปรุงคุณภาพของหน่วยงานให้มีประสิทธิภาพยิ่งขึ้น
4. ติดตามผลการดำเนินงานตามแผนพัฒนาปรับปรุง และการพัฒนาปรับปรุงในระบบประกันคุณภาพ
5. เพื่อเตรียมความพร้อมสำหรับการประเมินคุณภาพภายนอก

1.3 วิธีการดำเนินการตรวจประเมินคุณภาพการศึกษาภายใน

- การเตรียมการและวางแผนก่อนตรวจเยี่ยม

คณะกรรมการประเมินคุณภาพการศึกษาภายใน ร่วมกันวางแผนการตรวจเยี่ยม โดยกำหนดตารางวันเวลาการประเมินคุณภาพร่วมกับกองมาตรฐานวิชาการและประกันคุณภาพ และเมื่อได้รับรายงานการประเมินตนเองของคณะ คณะกรรมการได้ศึกษารายงานฉบับดังกล่าวล่วงหน้า

ประธานคณะกรรมการประเมินคุณภาพการศึกษาภายในประชุมชี้แจงเกี่ยวกับแนวทางและวิธีการประเมิน การศึกษาเอกสาร การตรวจเยี่ยม และกำหนดเวลาในการตรวจเยี่ยม การเขียนรายงานการประเมิน และรายงานผลการประเมิน

- การดำเนินการระหว่างตรวจเยี่ยม (ศึกษาเอกสาร/สัมภาษณ์/เยี่ยมชมสภาพจริง)

1. การดำเนินการตรวจเยี่ยมของคณะกรรมการประเมิน ในช่วงแรกของการประเมิน ประธานชี้แจงวัตถุประสงค์ของการประเมิน กำหนดเวลาในการประเมินและแนะนำคณะกรรมการประเมิน และเวลาสรุปผลการดำเนินงานของคณะ

2. การสัมภาษณ์ได้ดำเนินการสัมภาษณ์คณบดี รองคณบดี อาจารย์ บุคลากร และผู้มีส่วนเกี่ยวข้องได้แก่ นักศึกษา ศิษย์เก่า ผู้ใช้บัณฑิต

3. การลงพื้นที่ตรวจเยี่ยมชมสภาพจริง

4. ศึกษาหลักฐานเอกสารจากรายงานการประเมินตนเอง และเอกสารต่างๆ

5. คณะกรรมการประเมินคุณภาพการศึกษาภายในสรุปผลการประเมิน และนำเสนอให้ผู้บริหารรับทราบตามเวลาที่ได้กำหนด และร่วมอภิปรายผลการประเมิน

- การดำเนินการหลังตรวจเยี่ยม

คณะกรรมการประเมินคุณภาพการศึกษาภายในสรุปผลรายงานการประเมินและจัดทำรูปเล่มส่งให้กับกองมาตรฐานวิชาการและประกันคุณภาพ เพื่อนำส่งผลการประเมินให้กับคณะต่อไป

1.4 วิธีการตรวจสอบความถูกต้องน่าเชื่อถือของข้อมูล

คณะกรรมการประเมินดำเนินการตรวจประเมินโดยยึดข้อมูล และหลักฐานเชิงประจักษ์ในการตัดสินผล โดยมีการสอบถามข้อมูลกับผู้รับผิดชอบ และสัมภาษณ์ผู้เกี่ยวข้องเพื่อให้ได้ข้อมูลที่ถูกต้อง ผู้ประเมินแต่ละท่านนำผลการประเมินมาเขียนรายงาน และร่วมกันอภิปรายจนได้ข้อสรุปหลังจากที่คณะกรรมการมีความเห็นตรงกัน

จากนั้นนำผลสรุปการประเมินนำเสนอด้วยวาจาต่อผู้บริหาร และบุคลากรของคณะ ซึ่งได้ร่วมกันอภิปราย ซักถาม และเสนอข้อแก้ไขในส่วนที่เห็นว่าไม่ตรงกับข้อมูลเชิงประจักษ์ โดยแสดงหลักฐานต่อคณะกรรมการผู้ประเมิน และคณะกรรมการผู้ประเมินปรับแก้ผลการประเมินตามหลักฐานเชิงประจักษ์ที่คณะนำมาแสดง และสรุปผลด้วยวาจาเรียบร้อยแล้ว คณะกรรมการผู้ประเมินสรุปผลเป็นรายงานฉบับสมบูรณ์ส่งมอบให้คณะและมหาวิทยาลัย ต่อไป

1.5 เกณฑ์การตัดสินผลการประเมิน

คณะกรรมการพิจารณาตัดสินผลตามเกณฑ์การประเมินผลตามที่สำนักงานคณะกรรมการการอุดมศึกษากำหนดให้คะแนนผลลัพธ์ไว้ที่คะแนน 1 ถึง 5 และพิจารณาตัดสินผลดังนี้

คะแนน	0.00 – 1.50	หมายถึง	การดำเนินงานต้องปรับปรุงเร่งด่วน
คะแนน	1.51 – 2.50	หมายถึง	การดำเนินงานต้องปรับปรุง
คะแนน	2.51 – 3.50	หมายถึง	การดำเนินงานระดับพอใช้
คะแนน	3.51 – 4.50	หมายถึง	การดำเนินงานระดับดี
คะแนน	4.51 – 5.00	หมายถึง	การดำเนินงานระดับดีมาก

1.6 ข้อมูลทั่วไปของคณะ

1. ประวัติและความเป็นมา

คณะมนุษยศาสตร์และสังคมศาสตร์ ก่อตั้งขึ้นเมื่อ พ.ศ. 2518 ตามพระราชบัญญัติวิทยาลัยครู พุทธศักราช 2518 ใช้ชื่อว่า “คณะวิชามนุษยศาสตร์และสังคมศาสตร์” โดยรวม

เอาหมวดวิชาสังคมศึกษา, หมวดวิชาภาษาไทย, หมวดวิชาดนตรีและนาฏศิลป์, หมวดวิชาภาษาอังกฤษ และ หมวดวิชาบรรณารักษ์ จากเดิมที่เป็นวิทยาลัยครูสอนสาขาวิชาการศึกษาอย่างเดียว มารวมกัน จัดแบ่งหน่วยงานในคณะวิชาฯ เป็นภาควิชาทั้งหมด 11 ภาควิชา ได้แก่ ภาควิชาภาษาไทย ภาควิชาภาษาต่างประเทศ ภาควิชาบรรณารักษศาสตร์ ภาควิชาศิลปะ ภาควิชาดนตรี ภาควิชานาฏศิลป์ ภาควิชาปรัชญาและศาสนา ภาควิชาสังคมวิทยา ภาควิชารัฐศาสตร์และนิติศาสตร์ ภาควิชาภูมิศาสตร์ และภาควิชาประวัติศาสตร์

พ.ศ. 2528 มีการแก้ไขชื่อพระราชบัญญัติวิทยาลัยครู พุทธศักราช 2518 ให้วิทยาลัยครูเป็น “สถาบันราชภัฏ” ซึ่งทำหน้าที่เป็นสถาบันอุดมศึกษาและวิจัย ทำการสอนถึงระดับปริญญาทั้งสาขาวิชาครุศาสตร์และสาขาวิชาอื่น ๆ ตามความต้องการ

คณะมนุษยศาสตร์และสังคมศาสตร์ มีอาจารย์เชี่ยวชาญทางสายมนุษยศาสตร์ ได้แก่ ภาษา ศิลปะ ดนตรี นาฏศิลป์ บรรณารักษศาสตร์ รวมทั้งปรัชญาและศาสนา สายสังคมศาสตร์ ได้แก่ รัฐศาสตร์ นิติศาสตร์ สังคมวิทยา พัฒนาสังคม ภูมิศาสตร์ และประวัติศาสตร์ และสายศึกษาศาสตร์- การสอน ฉะนั้น คณะจึงมีภารกิจในการผลิตบัณฑิตทั้งสาขาวิชาการศึกษา ได้แก่ โปรแกรมวิชาภาษาไทย ภาษาอังกฤษ ดนตรีศึกษา และสังคมศึกษา สาขาวิชาศิลปศาสตร์ ได้แก่ ภาษาอังกฤษ ภาษาอังกฤษ ธุรกิจ ภาษาฝรั่งเศส ศิลปกรรม บรรณารักษศาสตร์ พัฒนาชุมชน รัฐประศาสนศาสตร์ และนิติศาสตร์ (น.บ.) และปัจจุบันคณะได้เปิดสอนในระดับปริญญาโทรวม 3 สาขาวิชา คือ สังคมศึกษาเพื่อการพัฒนา ภาษาศาสตร์และการวิจัยและพัฒนา รวมทั้งประกาศนียบัตรด้านพัฒนาชุมชน นอกจากนี้ยังพร้อมที่จะ พัฒนาหลักสูตรอื่นๆเพื่อสนองความต้องการของท้องถิ่นในโอกาสต่อไป

พ.ศ. 2542 คณะมนุษยศาสตร์และสังคมศาสตร์ ได้ทดลองบริหารวิชาการภายในคณะจากระบบ ภาควิชาเป็นโปรแกรมวิชา และใช้มาจนถึงปัจจุบัน มีโปรแกรมวิชาทั้งหมดรวม 21 โปรแกรมวิชา ต่อมาได้ แบ่งการบริหารออกเป็น 2 หน่วยงาน คือ คณะมนุษยศาสตร์ และสำนักวิชาสังคมศาสตร์ ซึ่งเป็นการแบ่ง ส่วนราชการให้เป็นไปตามวิวัฒนาการของความก้าวหน้าทางวิชาการและความก้าวหน้าของสังคมโลก เพื่อ ความคล่องตัวต่อการบริหารจัดการในสาขาอาชีพเฉพาะส่วน รองรับการปรับเปลี่ยนปฏิรูปโครงสร้างของ ระบบราชการ กระทรวงศึกษาธิการ สามารถตอบสนองความต้องการของสังคมและท้องถิ่นให้เกิดผลอย่างมี ประสิทธิภาพได้อย่างแท้จริง

ปัจจุบัน คณะมนุษยศาสตร์ได้ดำเนินการจัดการเรียนการสอนเป็น 5 โปรแกรมวิชา มีหลักสูตรในระดับปริญญาตรี ประกอบด้วย 9 หลักสูตร ได้แก่ หลักสูตรศิลปศาสตรบัณฑิต สาขาวิชาภาษาอังกฤษ สาขาวิชาภาษาอังกฤษศึกษา สาขาวิชาภาษาไทย สาขาวิชาภาษาและวัฒนธรรมไทย สาขาวิชาภาษาจีน สาขาวิชาภาษาจีนเพื่อการค้าระหว่างประเทศ สาขาวิชาภาษาญี่ปุ่น และสาขาวิชาภาษาเกาหลี มีการ

จัดการเรียนการสอนในระดับบัณฑิตศึกษา ประกอบด้วย 3 หลักสูตร ได้แก่ หลักสูตรศิลปศาสตรมหาบัณฑิต สาขาวิชาการสอนภาษาไทย สาขาวิชาการสอนภาษาจีน และสาขาวิชาภาษาอังกฤษ

2. ปรัชญา ปณิธาน วิสัยทัศน์ พันธกิจ วัตถุประสงค์ และเป้าหมาย ปรัชญา

“องค์กรแห่งการเรียนรู้ เชิดชูภูมิปัญญา พัฒนาภาษา พาท้องถิ่นสู่สากล”

วิสัยทัศน์

“เชี่ยวชาญภาษา เชิดชูภูมิปัญญา นำพาท้องถิ่นสู่สากล”

พันธกิจ

1. ผลิตบัณฑิตที่มีคุณภาพและศักยภาพตามมาตรฐานสากลพร้อมทำงานในระดับชาติและนานาชาติ
2. เสริมสร้างทักษะภาษาต่างประเทศและสมรรถนะสากลให้แก่ท้องถิ่น
3. ผลิตงานวิจัยที่สอดคล้องกับทิศทางการพัฒนางานวิจัยของมหาวิทยาลัยและตอบสนองความต้องการของท้องถิ่น และประเทศ
4. พัฒนาและเสริมสร้างศักยภาพและทักษะการปฏิบัติงานของบุคลากรสู่ความเป็นมืออาชีพ
5. ส่งเสริมการอนุรักษ์ ฟื้นฟูและเผยแพร่ศิลปวัฒนธรรมภูมิปัญญาท้องถิ่น
6. พัฒนาระบบการให้บริการของคณะมนุษยศาสตร์ให้มีประสิทธิภาพและบริหารงานภายใต้หลักธรรมาภิบาล

เป้าหมาย

1. บัณฑิตมีคุณภาพและศักยภาพตามมาตรฐานสากลพร้อมทำงานในระดับชาติและนานาชาติ
2. ประชาชนในท้องถิ่นได้รับการพัฒนาทักษะภาษาต่างประเทศและสมรรถนะสากล
3. มีงานวิจัยที่สอดคล้องกับทิศทางการพัฒนางานวิจัยของมหาวิทยาลัยและตอบสนองความต้องการของท้องถิ่น และประเทศ
4. บุคลากรมีศักยภาพและทักษะการปฏิบัติงานอย่างมืออาชีพ
5. ศิลปวัฒนธรรม ภูมิปัญญาท้องถิ่นได้รับการอนุรักษ์ ฟื้นฟู
6. มีระบบการให้บริการที่มีประสิทธิภาพและบริหารงานภายใต้หลักธรรมาภิบาล

3. ยุทธศาสตร์การดำเนินงาน

ประเด็นยุทธศาสตร์ที่ 1 เสริมสร้างความเข้มแข็งในการจัดการศึกษาและพัฒนาคุณภาพบัณฑิต

1. ปรับปรุงและพัฒนาประสิทธิภาพการบริหารและการจัดการหลักสูตรที่เปิดสอนทุกระดับ
2. ผลิตบัณฑิตในสาขาวิชาที่สอดคล้องกับความต้องการเพื่อรองรับการพัฒนาประเทศ
3. พัฒนาคูณลักษณะบัณฑิตให้มีสมรรถนะสำหรับศตวรรษที่ ๒๑ และสมรรถนะสากล
4. เสริมสร้างคุณลักษณะ การเป็นคนดี คนเก่งและส่งเสริมนักศึกษาที่มีความสามารถพิเศษในการสร้างชื่อเสียงให้แก่คณะและมหาวิทยาลัย

5. พัฒนาแหล่งเรียนรู้และเทคโนโลยีสารสนเทศ เพื่อรองรับการจัดการศึกษาในศตวรรษที่ ๒๑
6. การรักษานักศึกษาและการเพิ่มจำนวนนักศึกษา
7. พัฒนาระบบและกลไกเกี่ยวกับระบบข้อมูลข่าวสารของนักศึกษาและศิษย์เก่า

ประเด็นยุทธศาสตร์ที่ 2 บริการวิชาการที่ตอบสนองต่อการพัฒนาท้องถิ่น

1. บริการวิชาการเชิงรุกเพื่อตอบสนองความต้องการของท้องถิ่น
2. ขยายเครือข่ายความร่วมมือทางวิชาการกับหน่วยงานทั้งในและต่างประเทศ

ประเด็นยุทธศาสตร์ที่ 3 พัฒนางานวิจัยที่ตอบสนองต่อการพัฒนาท้องถิ่นและประเทศ

1. ส่งเสริมและสนับสนุนบุคลากรคณะมนุษยศาสตร์พัฒนางานวิจัยที่เป็นนวัตกรรมสามารถถ่ายทอดและสร้างมูลค่าเพิ่มให้กับประเทศและท้องถิ่น

2. สนับสนุนการเผยแพร่ผลงานวิจัยของบุคลากรในระดับชาติและนานาชาติ
3. สร้างเครือข่ายการวิจัยทั้งภายในระดับประเทศและนานาชาติ

ประเด็นยุทธศาสตร์ที่ 4 พัฒนาศักยภาพและเสริมสร้างความเข้มแข็งของบุคลากรสู่ความเป็นมืออาชีพ

1. พัฒนาศักยภาพการปฏิบัติงานของบุคลากรอย่างมืออาชีพ
2. ส่งเสริมสวัสดิการและการสร้างขวัญกำลังใจ

ประเด็นยุทธศาสตร์ที่ 5 ทำนุบำรุงศิลปวัฒนธรรมและเผยแพร่ภูมิปัญญาท้องถิ่น

1. อนุรักษ์ พิธี พิธีกรรม และส่งเสริมศิลปวัฒนธรรม
2. เผยแพร่ศิลปวัฒนธรรมและภูมิปัญญาท้องถิ่นสู่สาธารณชนและสากล

ประเด็นยุทธศาสตร์ที่ 6 บริหารจัดการองค์กร

1. พัฒนาระบบการให้บริการของคณะมนุษยศาสตร์ให้มีประสิทธิภาพ
2. ส่งเสริมการบริหารงานภายใต้หลักธรรมาภิบาล
3. พัฒนาระบบงานประกันคุณภาพคณะมนุษยศาสตร์ให้มีประสิทธิภาพมากยิ่งขึ้น

4. อัตลักษณ์ และเอกลักษณ์ (ถ้ามี)

อัตลักษณ์

“เชี่ยวชาญภาษา มีทักษะชีวิตและทักษะสังคม”

เอกลักษณ์

“องค์กรแห่งการเรียนรู้ภาษา วัฒนธรรม และความเป็นนานาชาติ”

5. รายชื่อผู้บริหาร และคณะกรรมการ

อาจารย์ ดร.สัททยา สิทธิวิเศษ	คณบดี	ประธานกรรมการ
ผศ. ดร.ปฏิพันธ์ อุทยานุกูล	รองคณบดี	กรรมการ
อาจารย์มณี จำปาแพง	รองคณบดี	กรรมการ
อาจารย์น่านฟ้า จันทะพรหม	รองคณบดี	กรรมการ
อาจารย์สิริกัญญา ดาวิไล	ผู้ช่วยคณบดี	กรรมการ
อาจารย์อาภิสรา พลนรัตน์	ผู้ช่วยคณบดี	กรรมการ
อาจารย์ ดร.วรรณวิรัตน์ ตุงคเวทย์	ผู้ช่วยคณบดี	กรรมการ
ศาสตราจารย์ ดร.Han Woo Lee	ประธานโปรแกรมวิชาภาษาเกาหลี	กรรมการ
อาจารย์ปรียามา วังมณี	ประธานโปรแกรมวิชาภาษาตะวันตก	กรรมการ
อาจารย์ ดร.สุกัญญา ขลิบเงิน	ประธานโปรแกรมวิชาภาษาและวัฒนธรรมไทย	กรรมการ
อาจารย์ปริศนา อุทธชาติ	ประธานโปรแกรมวิชาภาษาจีน	กรรมการ
อาจารย์รัตน์ติกุล บัวจันทร์	ประธานโปรแกรมวิชาภาษาญี่ปุ่น	กรรมการ
นางบี แจ้ป้อม	หัวหน้าสำนักงานคณบดีคณะมนุษยศาสตร์	กรรมการและ เลขานุการ
นางธัญทิพ บ้านสระ	เจ้าหน้าที่บริหารงานทั่วไป	ผู้ช่วยเลขานุการ

6. โครงสร้างองค์กร/โครงสร้างการบริหารงาน



บทที่ 2

ผลการประเมินคุณภาพการศึกษาภายใน

คณะกรรมการตรวจประเมินคุณภาพการศึกษาภายในระดับคณะ ปีการศึกษา 2559 ได้ดำเนินการประเมินคุณภาพการศึกษาภายในคณะมนุษยศาสตร์ ตามตัวบ่งชี้ในองค์ประกอบคุณภาพและเกณฑ์ของสำนักงานคณะกรรมการการอุดมศึกษา (สกอ.) สำหรับผลการประเมินสรุปเป็นตาราง ดังนี้

2.1 ตารางผลการประเมินรายตัวบ่งชี้

ตัวบ่งชี้คุณภาพ	เป้าหมาย	ผลการประเมินตนเอง			ผลการประเมินโดยคณะกรรมการ		
		ผลการดำเนินงาน		คะแนนเชิงเกณฑ์	ผลการดำเนินงาน		คะแนนเชิงเกณฑ์
		ตัวตั้ง	ผลลัพธ์ (% สัดส่วน)		ตัวตั้ง	ผลลัพธ์ (% สัดส่วน)	
ตัวบ่งชี้ 1.1 การบริหารจัดการหลักสูตรโดยรวม	3	34.06 11	3.10	3.10	34.06 11	3.10	3.10
ตัวบ่งชี้ 1.2 อาจารย์ประจำคณะที่มีคุณวุฒิปริญญาเอก	2	15 87	17.24	2.16	14.5 83	17.47	2.18
ตัวบ่งชี้ 1.3 อาจารย์ประจำคณะที่ดำรงตำแหน่งทางวิชาการ	2	11 87	12.64	1.05	11 83	13.25	1.10
ตัวบ่งชี้ 1.4 จำนวนนักศึกษาเต็มเวลาเทียบเท่าต่อจำนวนอาจารย์ประจำ	2	17.05-25 = -31.80		5.00	17.86-25/25 = -28.56		5.00
ตัวบ่งชี้ 1.5 การบริการนักศึกษาระดับปริญญาตรี	6	6		5.00	6		5.00
ตัวบ่งชี้ 1.6 กิจกรรมนักศึกษาในระดับปริญญาตรี	6	6		5.00	6		5.00
ตัวบ่งชี้ 2.1 ระบบและกลไกการบริหารและพัฒนางานวิจัยหรืองานสร้างสรรค์	4	6		5.00	5		4.00
ตัวบ่งชี้ 2.2 เงินสนับสนุนการวิจัยและงานสร้างสรรค์	3	445,000.00 84	5,297.62	1.06	445,500.00 80.00	5,568.75	1.11
ตัวบ่งชี้ 2.3 ผลงานทางวิชาการของอาจารย์ประจำและนักวิจัย	3	7.6 84	9.05	2.26	12.60 83	15.18	3.80
ตัวบ่งชี้ 3.1 การบริการวิชาการแก่สังคม	3	6		5.00	6		5.00
ตัวบ่งชี้ 4.1 ระบบและกลไกการทำนุบำรุงศิลปะและวัฒนธรรม	6	6		5.00	6		5.00
ตัวบ่งชี้ 5.1 การบริหารของคณะเพื่อการกำกับติดตามผลลัพธ์ตามพันธกิจ กลุ่มสถาบัน และเอกลักษณ์ของคณะ	6	7		5.00	7		5.00
ตัวบ่งชี้ 5.2 ระบบกำกับประกันคุณภาพหลักสูตร	4	6		5.00	6		5.00
คะแนนเฉลี่ย		3.82			3.87		

2.2 ตารางวิเคราะห์ผลการประเมินระดับคณะ

องค์ประกอบที่	คะแนนการประเมินเฉลี่ย					ผลการประเมิน
	ตัวบ่งชี้	I	P	O	คะแนนเฉลี่ย	
						0.00-1.50 การดำเนินงานต้องปรับปรุง 1.51-2.50 การดำเนินงานต้องปรับปรุง 2.51-3.50 การดำเนินงานระดับพอใช้ 3.51-4.50 การดำเนินงานระดับดี 4.51 - 5.00 การดำเนินงานระดับดีมาก
องค์ประกอบที่ 1 การผลิตบัณฑิต	6	2.76	5.00	3.10	3.56	ดี
องค์ประกอบที่ 2 การวิจัย	3	1.11	4.00	3.80	2.97	พอใช้
องค์ประกอบที่ 3 การบริการวิชาการ	1	-	5.00	-	5.00	ดีมาก
องค์ประกอบที่ 4 การทำนุบำรุงศิลปและวัฒนธรรม	1	-	5.00	-	5.00	ดีมาก
องค์ประกอบที่ 5 การบริหารจัดการ	2	-	5.00	-	5.00	ดีมาก
รวม	13	4	7	2	3.87	ดี
ผลการประเมิน		2.35	4.86	3.45		

บทที่ 3

จุดแข็ง จุดที่ควรพัฒนา และข้อเสนอแนะเพื่อการพัฒนา

คณะกรรมการฯ ดำเนินการตรวจสอบการประกันคุณภาพการศึกษาภายในแล้ว โดยให้ข้อสังเกตและข้อเสนอแนะเพื่อเป็นแนวทางในการพัฒนาและปรับปรุงคุณภาพในแต่ละองค์ประกอบ ดังนี้

องค์ประกอบที่ 1 การผลิตบัณฑิต

จุดเด่น	จุดที่ควรพัฒนา
-	<p>1. ทบทวนหลักสูตรที่มีผลการประเมินไม่ผ่านเกณฑ์มาตรฐานหลักสูตร แต่เป็นหลักสูตรที่มีผู้สนใจเรียน/ เป็นที่ต้องการของสถานประกอบการ/ ตอบสนองการผลิตกำลังคนรองรับอุตสาหกรรมเป้าหมายของประเทศ มหาวิทยาลัยควรพิจารณาจัดสรรอัตรากำลังสายวิชาการให้กับหลักสูตร หรือบริหารอัตรากำลังสายวิชาการที่มีอยู่ในคณะต่างๆ เพื่อให้หลักสูตรดำเนินการต่อไปได้</p> <p>2. การพัฒนาอาจารย์ให้มีคุณวุฒิปริญญาเอกเป็นเรื่องที่ต้องใช้เวลา ซึ่งคณะเห็นความสำคัญและได้ส่งเสริมและสนับสนุนให้อาจารย์ไปศึกษาต่อในระดับปริญญาเอก อย่างไรก็ตามการให้อาจารย์ไปศึกษาต่อ ต้องไม่กระทบต่อหลักสูตร และควรกระตุ้นให้อาจารย์ที่กำลังศึกษาต่อให้สำเร็จการศึกษาภายในระยะเวลาที่หลักสูตรกำหนด</p> <p>3. การพัฒนาอาจารย์ให้มีตำแหน่งทางวิชาการเป็นเรื่องที่ต้องใช้เวลา ซึ่งคณะและมหาวิทยาลัยได้ให้การส่งเสริมสนับสนุน และมีมาตรการจูงใจที่เหมาะสมแล้ว ดังนั้นคณะควรสร้างแรงบันดาลใจ และหาอาจารย์ที่มีตำแหน่งทางวิชาการมาเป็นพี่เลี้ยง (mentor) ให้คำแนะนำการทำผลงานทางวิชาการ โดยเฉพาะอาจารย์ใหม่ๆ ให้เริ่มทำผลงานเตรียมเสนอขอตำแหน่งทางวิชาการเมื่อถึงเวลาที่กำหนด</p> <p>4. คณะมีค่า FTES ต่ออาจารย์ประจำต่ำกว่าเกณฑ์มาตรฐานของแต่ละกลุ่มสาขาวิชา บ่งบอกถึงอาจารย์มีภาระการสอนน้อย แนวทางการปรับปรุงอาจทำได้โดยการสร้างความโดดเด่นให้กับหลักสูตร (Branding) เพื่อเพิ่มจำนวนนักศึกษา (หากเป็นไปได้) หรือใช้การบริหารอัตรากำลังที่มีอยู่โดยการย้ายอาจารย์ที่มีคุณวุฒิตรงหรือสัมพันธ์ ไปยังหลักสูตรของคณะที่มีค่า FTES ต่ออาจารย์ประจำสูงกว่าเกณฑ์มาตรฐาน</p>

จุดเด่น	จุดที่ควรพัฒนา
	<p>5. ควรกำหนดกิจกรรม (ที่ส่งเสริมคุณลักษณะบัณฑิตตามมาตรฐานผลการเรียนรู้ตามกรอบมาตรฐานคุณวุฒิแห่งชาติ 5 ประการ) ที่เน้นคุณภาพเป็นกิจกรรมที่ส่งผลการเสริมสร้างคุณลักษณะของบัณฑิตที่แท้จริง (กิจกรรมที่มี IMPACT) ไม่ควรเน้นจำนวนกิจกรรมในเชิงปริมาณ</p> <p>6. ควรทำการประเมินคุณภาพของการจัดกิจกรรมและการจัดบริการ แยกกันตามกลุ่มของผู้ใช้บริการ ดังนี้</p> <ol style="list-style-type: none"> 1) บริการให้คำปรึกษาทางวิชาการ และการใช้ชีวิตแก่นักศึกษา ทำการประเมินโดยนักศึกษาปี 1 2) การให้ข้อมูลหน่วยงานที่ให้บริการ กิจกรรมพิเศษนอกหลักสูตร แหล่งงานฯ ทำการประเมินโดยนักศึกษาทุกชั้นปี 3) การเตรียมความพร้อมเพื่อการทำงานเมื่อสำเร็จการศึกษา ทำการประเมินโดยนักศึกษาชั้นปีสุดท้ายที่จะสำเร็จการศึกษา <p>7. ควรกำหนดวัตถุประสงค์ของแผนการจัดกิจกรรมพัฒนานักศึกษา ให้สามารถประเมินผลได้ว่าเป็นรูปธรรม และไม่ควรมีวัตถุประสงค์หลายข้อ</p>

องค์ประกอบที่ 2 การวิจัย

จุดเด่น	จุดที่ควรพัฒนา
-	-

องค์ประกอบที่ 3 การบริการวิชาการ

จุดเด่น	จุดที่ควรพัฒนา
-	-

องค์ประกอบที่ 4 การทำนุบำรุงศิลปะและวัฒนธรรม

จุดเด่น	จุดที่ควรพัฒนา
-	-

องค์ประกอบที่ 5 การบริหารจัดการ

จุดเด่น	จุดที่ควรพัฒนา
	<ol style="list-style-type: none"> 1. ความสอดคล้องระหว่างแผนยุทธศาสตร์และแผนกลยุทธ์ทางการเงินยังไม่ชัดเจนและการนำผลการคำนวณต้นทุนต่อหัวในการผลิตบัณฑิตของหลักสูตรยังมีการนำไปใช้ประโยชน์ในเชิงบริหารจัดการหลักสูตรค่อนข้างน้อย 2. กระบวนการการจัดการความรู้ที่ได้มาซึ่งแนวปฏิบัติที่ดียังขาดความชัดเจน 3. การวิเคราะห์และระบุปัจจัยเสี่ยงของคณะส่วนมากเป็นการวิเคราะห์จากประเด็นปัญหาที่เกิดจากปฏิบัติงานภายใน 4. การกำกับติดตามผลการดำเนินงานผลการประเมินคุณภาพของหลักสูตรที่ยังไม่ผ่านเกณฑ์และผลการประเมินที่อยู่ในระดับน้อยถึงระดับปานกลาง 5. คณะควรมีการวิเคราะห์และจัดแผนกลยุทธ์ทางการเงินให้สอดคล้องกับแผนยุทธศาสตร์รวมทั้งนำผลการคำนวณต้นทุนต่อหัวในการผลิตบัณฑิตของแต่ละหลักสูตรมาวิเคราะห์ความคุ้มค่าของการบริหารหลักสูตรประสิทธิภาพประสิทธิผลในการผลิตบัณฑิตและโอกาสในการแข่งขันโดยการพิจารณาสัดส่วนค่าใช้จ่ายที่เกี่ยวข้องกับการผลิตบัณฑิตให้มีความเหมาะสม 6. คณะควรทบทวนการจัดการจัดการความรู้เพื่อค้นหาแนวปฏิบัติที่ดีโดยดำเนินการตามกระบวนการจัดการความรู้ที่เป็นระบบ 7. คณะควรมีการวิเคราะห์และระบุปัจจัยเสี่ยงที่เกิดจากปัจจัยที่ไม่สามารถควบคุมได้ ที่ส่งผลกระทบต่อการทำงานตามพันธกิจ ของคณะนำมาทำแผนบริหารความเสี่ยง ติดตามผลการดำเนินงาน เพื่อให้ระดับของความเสี่ยงลดลงอย่างต่อเนื่อง 8. คณะควรสร้างความรู้ความเข้าใจให้กับอาจารย์ประจำหลักสูตรในประเด็นของการบริหารหลักสูตรที่ทำให้เกิดผลลัพธ์ตามมาตรฐานการเรียนรู้ของหลักสูตร เพื่อให้มีความพร้อมในการขอรับรองการเผยแพร่หลักสูตรที่มีคุณภาพมาตรฐานตามกรอบมาตรฐานคุณวุฒิระดับอุดมศึกษาแห่งชาติ (TQR) สำหรับหลักสูตรที่มีผลการประเมินอยู่ในระดับดี และกำกับติดตามพัฒนาคุณภาพของหลักสูตรที่ยังไม่ผ่านเกณฑ์โดยเฉพาะหลักสูตรระดับปริญญาโทและปริญญาเอก วิเคราะห์สาเหตุและวางแผนดำเนินงานแก้ปัญหาให้ตรงประเด็น เพื่อให้ผลการประเมินผ่านเกณฑ์ฯ และคะแนนอยู่ในระดับดีขึ้นไปสำหรับหลักสูตรปริญญาตรีที่มีค่าคะแนนอยู่ในระดับน้อยถึงปานกลาง

ภาคผนวก

องค์ประกอบที่ 1 การผลิตบัณฑิต

ตัวบ่งชี้ที่ 1.1 ผลการบริหารจัดการหลักสูตรโดยรวม

เป้าหมาย	ผลการประเมินตนเองของคณะ		คะแนน ที่ได้	ผลการประเมินโดยกรรมการ			หมายเหตุ (เช่น เหตุผลของการ ประเมิน ที่ต่างจากที่ระบุใน SAR)
	ผลการดำเนินงาน			คะแนน ที่ได้	ผลการดำเนินงาน		
	ตัวตั้ง ตัวหาร	ผลลัพธ์ (%, สัดส่วน)			ตัวตั้ง ตัวหาร	ผลลัพธ์ (%, สัดส่วน)	
3	34.06 11	3.10	3.10	34.06 11	3.10	3.10	บรรลุ เป้าหมาย ✓ = บรรลุ X = ไม่ บรรลุ

สรุปผลการประเมิน

1. จำนวนหลักสูตรทั้งหมดของคณะ 11 หลักสูตร
2. จำนวนหลักสูตรที่ผ่านเกณฑ์มาตรฐานหลักสูตร (ตัวบ่งชี้ 1.1) 11 หลักสูตร
3. ผลรวมของค่าคะแนนของทุกหลักสูตรเท่ากับ 34.06
4. ค่าเฉลี่ยของคะแนนประเมินทุกหลักสูตรเท่ากับ 3.10

ตัวบ่งชี้ที่ 1.2 อาจารย์ประจำคณะที่มีคุณวุฒิปริญญาเอก

เป้าหมาย	ผลการประเมินตนเองของคณะ			ผลการประเมินโดยกรรมการ				หมายเหตุ (เช่น เหตุผลของการ ประเมินที่ต่างจากที่ระบุ ใน SAR)
	ผลการดำเนินงาน		คะแนน ที่ได้	ผลการดำเนินงาน		คะแนน ที่ได้	บรรลุ เป้าหมาย ✓ = บรรลุ X = ไม่ บรรลุ	
	ตัวตั้ง ตัวหาร	X 100		ผลลัพธ์	X			
ร้อยละ 16 2.00	$\frac{15}{87} \times 100$	17.24	2.16	$\frac{14.5}{83} \times 100$	17.47	2.18	✓	

สรุปผลการประเมิน

จำนวนอาจารย์ประจำทั้งหมด (นับรวมผู้ลาศึกษาต่อ) 83 คน

จำนวนอาจารย์ที่มีคุณวุฒิปริญญาเอก 14.5 คน

ตัวบ่งชี้ที่ 1.3 อาจารย์ประจำคณะที่ดำรงตำแหน่งทางวิชาการ

เป้าหมาย	ผลการประเมินตนเองของคณะ				ผลการประเมินโดยกรรมการ				หมายเหตุ (เช่น เหตุผลของการ ประเมินที่ต่างจากที่ระบุ ใน SAR)	
	ผลการดำเนินงาน			คะแนน ที่ได้	ผลการดำเนินงาน			คะแนน ที่ได้		บรรลุ เป้าหมาย ✓ = บรรลุ X = ไม่ บรรลุ
	ตัวตั้ง ตัวหาร	X 100	ผลลัพธ์		ตัวตั้ง ตัวหาร	X	ผลลัพธ์			
ร้อยละ 24 2.00	$\frac{11}{87} \times 100$	X 100	13.25	1.10	$\frac{11}{83} \times$	X 100	13.25	1.10	X	

สรุปผลการประเมิน

จำนวนอาจารย์ประจำทั้งหมด (นับรวมผู้ลาศึกษาต่อ) 83 คน

จำนวนอาจารย์ที่ดำรงตำแหน่งทางวิชาการ

- ผู้ช่วยศาสตราจารย์ 7 คน
 - รองศาสตราจารย์ 1 คน
 - ศาสตราจารย์ 3 คน
- รวม 11 คน

ตัวบ่งชี้ที่ 1.4 จำนวนนักศึกษาเต็มเวลาเทียบเท่ากับจำนวนอาจารย์ประจำ

เป้าหมาย	ผลการประเมินตนเองของคณะ			ผลการประเมินโดยกรรมการ				หมายเหตุ (เช่น เหตุผลของการ ประเมินที่ต่างจากที่ระบุ ใน SAR)
	ผลการดำเนินงาน		คะแนน ที่ได้	ผลการดำเนินงาน		คะแนน ที่ได้	บรรลุ เป้าหมาย ✓ = บรรลุ X = ไม่ บรรลุ	
	ตัวตั้ง ตัวหาร	ผลลัพธ์ X 100		ตัวตั้ง ตัวหาร	ผลลัพธ์ X 100			
2	$\frac{17.05-25}{25} \times 100$	-31.80	5.00	$\frac{17.86-25}{25} \times 100$	-28.56	5	✓	

สรุปผลการประเมิน

จำนวนนักศึกษาเต็มเวลา (FTES)	1483.05
จำนวนอาจารย์ประจำทั้งหมด	83 คน
จำนวนนักศึกษาเต็มเวลาต่ออาจารย์ประจำ	17.86 คน

ตัวบ่งชี้ที่ 1.5 การบริการนัศึกษาระดับปริญญาตรี

เกณฑ์มาตรฐาน	ผลการประเมินตนเอง ✓ = ทำได้ x = ทำไม่ได้	ผลการประเมินโดยกรรมการ ✓ = ทำได้ x = ทำไม่ได้	หมายเหตุ (เช่น เหตุผลของการประเมินที่ต่างจากที่ระบุใน SAR)
1. จัดบริการให้คำปรึกษาทางวิชาการ และการใช้ชีวิตแก่นักศึกษาในคณะ	✓	✓	
2. มีการให้ข้อมูลของหน่วยงานที่ให้บริการ กิจกรรมพิเศษนอกหลักสูตร แหล่งงานทั้งเต็มเวลาและนอกเวลาแก่นักศึกษา	✓	✓	
3. จัดกิจกรรมเตรียมความพร้อมเพื่อการทำงาน เมื่อสำเร็จการศึกษาแก่นักศึกษา	✓	✓	
4. ประเมินคุณภาพของการจัดกิจกรรมและการจัดบริการในข้อ 1-3 ทุกข้อไม่ต่ำกว่า 3.51 จากคะแนนเต็ม 5	✓	✓	
5. นำผลการประเมินจากข้อ 4 มาปรับปรุงพัฒนาการให้บริการและการให้ข้อมูล เพื่อส่งให้ผลการประเมินสูงขึ้นหรือเป็นไปตามความคาดหวังของนักศึกษา	✓	✓	
6. ให้ข้อมูลและความรู้ที่เป็นประโยชน์ในการประกอบอาชีพแก่ศิษย์เก่า	✓	✓	

สรุปผลการประเมิน

เป้าหมาย	ผลการประเมินตนเองของคณะ		ผลการประเมินโดยกรรมการ		
	ผลการดำเนินงาน	คะแนนอิงเกณฑ์	ผลการดำเนินงาน	คะแนนอิงเกณฑ์	บรรลุเป้าหมาย ✓ = บรรลุ x = ไม่บรรลุ
6	ปฏิบัติได้ 6 ข้อ (ข้อที่ทำได้ 1-6)	5	ปฏิบัติได้ 6 ข้อ (ข้อที่ทำได้ 1-6)	5	✓

ตัวบ่งชี้ที่ 1.6 กิจกรรมนักศึกษาระดับปริญญาตรี

เกณฑ์มาตรฐาน	ผลการประเมินตนเอง ✓ = ทำได้ X = ทำไม่ได้	ผลการประเมินโดยกรรมการ ✓ = ทำได้ X = ทำไม่ได้	หมายเหตุ (เช่น เหตุผลของการประเมินที่ต่างจากที่ระบุใน SAR)
1. จัดทำแผนการจัดกิจกรรมพัฒนานักศึกษาในภาพรวมของคณะโดยให้นักศึกษามีส่วนร่วมในการจัดทำแผนและการจัดกิจกรรม	✓	✓	
2. ในแผนการจัดกิจกรรมพัฒนานักศึกษาให้ดำเนินกิจกรรมที่ส่งเสริมคุณลักษณะบัณฑิตตามมาตรฐานผลการเรียนรู้ตามกรอบมาตรฐานคุณวุฒิแห่งชาติ 5 ประการ ให้ครบถ้วนประกอบด้วย (1) คุณธรรม จริยธรรม (2) ความรู้ (3) ทักษะทางปัญญา (4) ทักษะความสัมพันธ์ระหว่างบุคคลและความรับผิดชอบ (5) ทักษะการวิเคราะห์เชิงตัวเลข การสื่อสารและการใช้เทคโนโลยีสารสนเทศ	✓	✓	
3. จัดกิจกรรมให้ความรู้และทักษะการประกันคุณภาพแก่นักศึกษา	✓	✓	
4. ทุกกิจกรรมที่ดำเนินการ มีการประเมินผลความสำเร็จตามวัตถุประสงค์ของกิจกรรมและนำผลการประเมินมาปรับปรุงการดำเนินงานครั้งต่อไป	✓	✓	
5. ประเมินความสำเร็จตามวัตถุประสงค์ของแผนการจัดกิจกรรมพัฒนานักศึกษา	✓	✓	
6. นำผลการประเมินไปปรับปรุงแผนหรือปรับปรุงการจัดกิจกรรมเพื่อพัฒนานักศึกษา	✓	✓	

สรุปผลการประเมิน

เป้าหมาย	ผลการประเมินตนเองของคณะ		ผลการประเมินโดยกรรมการ		
	ผลการดำเนินงาน	คะแนนอิงเกณฑ์	ผลการดำเนินงาน	คะแนนอิงเกณฑ์	บรรลุเป้าหมาย ✓ = บรรลุ X = ไม่บรรลุ
6	ปฏิบัติได้ 6 ข้อ (ข้อที่ทำได้ 1- 6)	5	ปฏิบัติได้ 6 ข้อ (ข้อที่ทำได้1-6)	5	✓

องค์ประกอบที่ 2 การวิจัย

ตัวบ่งชี้ที่ 2.1 ระบบและกลไกการบริหารและพัฒนางานวิจัยหรืองานสร้างสรรค์

เกณฑ์มาตรฐาน	ผลการประเมินตนเอง ✓ = ทำได้ x = ทำไม่ได้	ผลการประเมินโดยกรรมการ ✓ = ทำได้ x = ทำไม่ได้	หมายเหตุ (เช่น เหตุผลของการประเมินที่ต่างจากที่ระบุใน SAR)
1. มีระบบสารสนเทศเพื่อการบริหารงานวิจัยที่สามารถนำไปใช้ประโยชน์ในการบริหารงานวิจัยและงานสร้างสรรค์	✓	✓	
2. สนับสนุนพันธกิจด้านการวิจัยหรืองานสร้างสรรค์ในประเด็นต่อไปนี้ - ห้องปฏิบัติการหรือห้องปฏิบัติงานสร้างสรรค์ หรือหน่วยวิจัย หรือศูนย์เครื่องมือหรือศูนย์ให้คำปรึกษาและสนับสนุนการวิจัยหรืองานสร้างสรรค์ - ห้องสมุดหรือแหล่งค้นคว้าข้อมูลสนับสนุนการวิจัยหรืองานสร้างสรรค์ - สิ่งอำนวยความสะดวกหรือการรักษาความปลอดภัยในการวิจัยหรือการผลิตงานสร้างสรรค์ เช่น ระบบเทคโนโลยีสารสนเทศ ระบบรักษาความปลอดภัยในห้องปฏิบัติการ - กิจกรรมวิชาการที่ส่งเสริมงานวิจัยหรืองานสร้างสรรค์ เช่น การจัดประชุมวิชาการ การจัดแสดงงานสร้างสรรค์ การจัดให้มีศาสตราจารย์อาคันตูกะ หรือศาสตราจารย์รับเชิญ (visiting professor)	✓	✓	
3. จัดสรรงบประมาณของสถาบันเพื่อเป็นทุนวิจัยหรืองานสร้างสรรค์	✓	✓	
4. จัดสรรงบประมาณเพื่อสนับสนุนการเผยแพร่ผลงานวิจัยหรืองานสร้างสรรค์ในการประชุมวิชาการหรือการตีพิมพ์ในวารสารระดับชาติหรือนานาชาติ	✓	✓	
5. มีการพัฒนาสมรรถนะอาจารย์และนักวิจัย มีการสร้างขวัญและกำลังใจตลอดจนยกย่องอาจารย์และนักวิจัยที่มีผลงานวิจัยและงานสร้างสรรค์ดีเด่น	✓	✓	
6. มีระบบและกลไกเพื่อช่วยในการคุ้มครองสิทธิ์ของงานวิจัยหรืองานสร้างสรรค์ที่นำไปใช้ประโยชน์และดำเนินการตามระบบที่กำหนด	✓		

สรุปผลการประเมิน

เป้าหมาย	ผลการประเมินตนเองของคณะ		ผลการประเมินโดยกรรมการ		
	ผลการดำเนินงาน	คะแนน อิงเกณฑ์	ผลการดำเนินงาน	คะแนน อิงเกณฑ์	บรรลุเป้าหมาย ✓ = บรรลุ x= ไม่บรรลุ
4	ปฏิบัติได้ 6 ข้อ (ข้อที่ทำได้ 1-6)	5	ปฏิบัติได้. 5 ข้อ (ข้อที่ทำได้. 1-5)	4	✓

จุดที่ควรพัฒนา/ข้อเสนอแนะในการปรับปรุง

จุดที่ควรพัฒนา	ข้อเสนอแนะในการปรับปรุง
1. ควรมีการวางแผนเพื่อให้มีผลงานที่มีการจดสิทธิบัตร	

ตัวบ่งชี้ที่ 2.2 เงินสนับสนุนงานวิจัยและงานสร้างสรรค์

เป้าหมาย	ผลการประเมินตนเองของคณะ		คะแนน อิง เกณฑ์	ผลการประเมินโดยกรรมการ				หมายเหตุ (เช่น เหตุผลของการ ประเมิน ที่ต่างจากที่ระบุใน SAR)
	ผลการดำเนินงาน			ผลการดำเนินงาน		คะแนน อิง เกณฑ์	บรรลุ เป้าหมาย ✓ = บรรลุ X = ไม่ บรรลุ	
	ตัวตั้ง ตัวหาร	ผลลัพธ์ (%, สัดส่วน)		ตัวตั้ง ตัวหาร	ผลลัพธ์ (%, สัดส่วน)			
3	445,000 84	5,303	1.06	445,500 80	5,568.75	1.11	X	

สรุปผลการประเมิน

1. จำนวนเงินสนับสนุนงานวิจัยหรืองานสร้างสรรค์จากภายในสถาบัน 195,500.- บาท
2. จำนวนเงินสนับสนุนงานวิจัยหรืองานสร้างสรรค์จากภายนอกสถาบัน 250,000.- บาท
3. จำนวนอาจารย์ประจำและนักวิจัย 80 คน (ไม่รวมผู้ลาศึกษาต่อ)

จุดที่ควรพัฒนา/ข้อเสนอแนะในการปรับปรุง

จุดที่ควรพัฒนา	ข้อเสนอแนะในการปรับปรุง
<ol style="list-style-type: none"> 1. ควรส่งเสริมให้อาจารย์เขียนของบประมาณโครงการวิจัยเพิ่มมากขึ้น 2. ควรอบรม และพัฒนานักวิจัยหน้าใหม่ เพื่อเข้าสู่การทำงานวิจัยเพิ่มมากขึ้น 3. ส่งเสริมให้อาจารย์ทำงานวิจัยโดยได้รับทุนวิจัยจากภายนอก จาก วช. เพิ่มมากขึ้น 	<ol style="list-style-type: none"> 1. มีการจัดอบรมหรือส่งเสริมให้อาจารย์เขียนโครงการวิจัยเพื่อของบประมาณ 2. มีระบบพี่เลี้ยงในการทำวิจัย

ตัวบ่งชี้ที่ 2.3 ผลงานทางวิชาการของอาจารย์ประจำและนักวิจัย

เป้าหมาย	ผลการประเมินตนเองของคณะ			ผลการประเมินโดยกรรมการ					หมายเหตุ (เช่น เหตุผลของการ ประเมิน ที่ต่างจากที่ระบุใน SAR)	
	ผลการดำเนินงาน			คะแนน อิง เกณฑ์	ผลการดำเนินงาน			คะแนน อิง เกณฑ์		บรรลุ เป้าหมาย ✓ = บรรลุ X = ไม่ บรรลุ
	ตัวตั้ง ตัวหาร	X 100	ผลลัพธ์		ตัวตั้ง ตัวหาร	X 100	ผลลัพธ์			
3	$\frac{12.60}{84} \times 100$	X 100	15	3.75	$\frac{12.60}{83} \times 100$	X 100	15.18	3.80	✓	

สรุปผลการประเมิน

มีอาจารย์ประจำและนักวิจัยรวมทั้งหมด.....83.....คน และมีผลงานที่เผยแพร่ทั้งหมด.....25.....ผลงาน คิดเป็นผลรวมค่าถ่วงน้ำหนักทั้งหมดเท่ากับ.....12.60..... ดังนี้

ประเภทผลงาน	ค่าน้ำหนัก	จำนวนผลงาน	ค่าถ่วงน้ำหนัก
● ผลงานวิจัย	0.20	-	-
	0.40	15	6.0
	0.60	7	4.2
	0.80	3	2.4
	1.00	-	-
● งานสร้างสรรค์	0.20	-	-
	0.40	-	-
	0.60	-	-
	0.80	-	-
	1.00	-	-
รวม		25	12.60

จุดที่ควรพัฒนา/ข้อเสนอแนะในการปรับปรุง

จุดที่ควรพัฒนา	ข้อเสนอแนะในการปรับปรุง
<p>1. ควรมีระบบที่เลี้ยงงานวิจัย เพื่อเป็นที่ปรึกษาและพัฒนา งานวิจัยแก่นักวิจัยรุ่นใหม่ ให้สามารถได้รับทุนสนับสนุน งานวิจัย</p> <p>2. ส่งเสริม สนับสนุนให้นักวิจัยรุ่นเก่าต้องเป็นต้องขอ สนับสนุน หรือทำงานวิจัยจากหน่วยงานภายนอกให้มากขึ้น เช่น จังหวัด กระทรวง กองทุนต่าง ๆ (สสส. สปสช. เป็นต้น) และนักวิจัยรุ่นใหม่ควรมีการจัดสรรทุนในคณะให้</p> <p>3. ควรมุ่งเน้นการนำเสนอและเผยแพร่ผลงานวิชาการให้ มากขึ้น เช่น การตีพิมพ์บทความบนฐาน 1 และ 2 การนำเสนอ ผลงานในระดับนานาชาติ</p>	

องค์ประกอบที่ 3 การบริการวิชาการ

ตัวบ่งชี้ที่ 3.1 การบริการวิชาการแก่สังคม

เกณฑ์มาตรฐาน	ผลการประเมินตนเอง ✓ = ทำได้ X = ทำไม่ได้	ผลการประเมินโดยกรรมการ ✓ = ทำได้ X = ทำไม่ได้	หมายเหตุ (เช่น เหตุผลของการประเมินที่ต่างจากที่ระบุใน SAR)
1. จัดทำแผนการบริการวิชาการประจำปีที่สอดคล้องกับความต้องการของสังคมและกำหนดตัวบ่งชี้วัดความสำเร็จในระดับแผนและโครงการบริการวิชาการแก่สังคมและเสนอกรรมการประจำคณะเพื่อพิจารณาอนุมัติ	✓	✓	
2. โครงการบริการวิชาการแก่สังคมตามแผน มีการจัดทำแผนการใช้ประโยชน์จากการบริการวิชาการเพื่อให้เกิดผลต่อการพัฒนานักศึกษา ชุมชน หรือสังคม	✓	✓	
3. โครงการบริการวิชาการแก่สังคมในข้อ 1 อย่างน้อยต้องมีโครงการที่บริการแบบให้เปล่า	✓	✓	
4. ประเมินความสำเร็จตามตัวบ่งชี้ของแผนและโครงการบริการวิชาการแก่สังคมในข้อ 1 และนำเสนอกรรมการประจำคณะ เพื่อพิจารณา	✓	✓	
5. นำผลการประเมินตามข้อ 4 มาปรับปรุงแผนหรือพัฒนาการให้บริการวิชาการสังคม	✓	✓	
6. คณะมีส่วนร่วมในการบริการวิชาการแก่สังคมในระดับสถาบัน	✓	✓	

สรุปผลการประเมิน

เป้าหมาย	ผลการประเมินตนเองของคณะ		ผลการประเมินโดยกรรมการ		
	ผลการดำเนินงาน	คะแนน อิงเกณฑ์	ผลการดำเนินงาน	คะแนน อิงเกณฑ์	บรรลุเป้าหมาย ✓ = บรรลุ X = ไม่บรรลุ
3	ปฏิบัติได้ 6 ข้อ (ข้อที่ทำได้ 1 - 6)	5	ปฏิบัติได้ 6 ข้อ (ข้อที่ทำได้ 1- 6)	5	✓

องค์ประกอบที่ 4 การทำนุบำรุงศิลปะและวัฒนธรรม

ตัวบ่งชี้ที่ 4.1 ระบบและกลไกการทำนุบำรุงศิลปะและวัฒนธรรม

เกณฑ์มาตรฐาน	ผลการประเมินตนเอง ✓ = ทำได้ x = ทำไม่ได้	ผลการประเมินโดยกรรมการ ✓ = ทำได้ x = ทำไม่ได้	หมายเหตุ (เช่น เหตุผลของการประเมินที่ต่างจากที่ระบุใน SAR)
1. กำหนดผู้รับผิดชอบในการทำนุบำรุงศิลปะและวัฒนธรรม	✓	✓	
2. จัดทำแผนด้านทำนุบำรุงศิลปะและวัฒนธรรม และกำหนดตัวบ่งชี้วัดความสำเร็จตามวัตถุประสงค์ของแผน รวมทั้งจัดสรรงบประมาณเพื่อให้สามารถดำเนินการได้ตามแผน	✓	✓	
3. กำกับติดตามให้มีการดำเนินงานตามแผนด้านทำนุบำรุงศิลปะและวัฒนธรรม	✓	✓	
4. ประเมินความสำเร็จตามตัวบ่งชี้ที่วัดความสำเร็จตามวัตถุประสงค์ของแผนด้านทำนุบำรุงศิลปะและวัฒนธรรม	✓	✓	
5. นำผลการประเมินไปปรับปรุงแผนหรือกิจกรรมด้านทำนุบำรุงศิลปะและวัฒนธรรม	✓	✓	
6. เผยแพร่กิจกรรมหรือการบริการด้านทำนุบำรุงศิลปะและวัฒนธรรมต่อสาธารณชน	✓	✓	
7. กำหนดหรือสร้างมาตรฐานด้านศิลปะและวัฒนธรรมซึ่งเป็นที่ยอมรับในระดับชาติ	x	x	

สรุปผลการประเมิน

เป้าหมาย	ผลการประเมินตนเองของคณะ		ผลการประเมินโดยกรรมการ		
	ผลการดำเนินงาน	คะแนน อิงเกณฑ์	ผลการดำเนินงาน	คะแนน อิงเกณฑ์	บรรลุเป้าหมาย ✓ = บรรลุ x = ไม่บรรลุ
6	ปฏิบัติได้ 6 ข้อ (ข้อที่ทำได้ 1 - 6)	5	ปฏิบัติได้ 6 ข้อ (ข้อที่ทำได้ 1- 6)	5	✓

จุดที่ควรพัฒนา/ข้อเสนอแนะในการปรับปรุง

จุดที่ควรพัฒนา	ข้อเสนอแนะในการปรับปรุง
1. การบูรณาการจัดกิจกรรมด้านทำนุบำรุงศิลปวัฒนธรรม 2. ตัวชี้วัดความสำเร็จตามวัตถุประสงค์	1. ควรมีการบูรณาการกิจกรรมให้สอดคล้องกับการสร้างสรรค์ส่งเสริมภูมิปัญญาท้องถิ่น 2. ควรระบุรายละเอียดตัวชี้วัดความสำเร็จตามวัตถุประสงค์ของแผนในการสรุปผลการประเมินความสำเร็จของทุกโครงการ

องค์ประกอบที่ 5 การบริหารจัดการ

ตัวบ่งชี้ที่ 5.1 การบริหารของคณะเพื่อการกำกับติดตามผลลัพธ์ตามพันธกิจ กลุ่ม สถาบัน และเอกลักษณ์ของคณะ

เกณฑ์มาตรฐาน	ผลการประเมินตนเอง ✓ = ทำได้ x = ทำไม่ได้	ผลการประเมินโดยกรรมการ ✓ = ทำได้ x = ทำไม่ได้	หมายเหตุ (เช่น เหตุผลของการประเมินที่ต่างจากที่ระบุใน SAR)
1. พัฒนาแผนกลยุทธ์จากผลการวิเคราะห์ SWOT โดยเชื่อมโยงกับวิสัยทัศน์ของคณะและสอดคล้องกับวิสัยทัศน์ของคณะ สถาบัน รวมทั้งสอดคล้องกับกลุ่มสถาบันและเอกลักษณ์ของคณะ และพัฒนา ไปสู่แผนกลยุทธ์ทางการเงินและแผนปฏิบัติการประจำปีตามกรอบเวลาเพื่อให้บรรลุผลตามตัวบ่งชี้และเป้าหมายของแผนกลยุทธ์และเสนอผู้บริหารระดับสถาบันเพื่อพิจารณาอนุมัติ	✓	✓	
2. ดำเนินการวิเคราะห์ข้อมูลทางการเงินที่ประกอบไปด้วยต้นทุนต่อหน่วยในแต่ละหลักสูตร สัดส่วนค่าใช้จ่ายเพื่อพัฒนานักศึกษา อาจารย์ บุคลากร การจัดการเรียนการสอน อย่างต่อเนื่อง เพื่อวิเคราะห์ความคุ้มค่าของการบริหารหลักสูตร ประสิทธิภาพ ประสิทธิผลในการผลิตบัณฑิต และโอกาสในการแข่งขัน	✓	✓	
3. ดำเนินงานตามแผนบริหารความเสี่ยงที่เป็นผลจากการวิเคราะห์และระบุปัจจัยเสี่ยงที่เกิดจากปัจจัยภายนอก หรือปัจจัยที่ไม่สามารถควบคุมได้ที่ส่งผลต่อการดำเนินงานตามพันธกิจของคณะและให้ระดับความเสี่ยงลดลงจากเดิม	✓	✓	
4. บริหารงานด้วยหลักธรรมาภิบาลอย่างครบถ้วนทั้ง 10 ประการที่อธิบายการดำเนินงานอย่างชัดเจน	✓	✓	
5. ค้นหาแนวปฏิบัติที่ดีจากความรู้ทั้งที่มีอยู่ในตัวบุคคลทักษะของผู้มีประสบการณ์ตรงและแหล่งเรียนรู้อื่นๆ ตามประเด็นความรู้ อย่างน้อยครอบคลุมพันธกิจด้านการผลิตบัณฑิตและด้านการวิจัยจัดเก็บอย่างเป็นระบบโดยเผยแพร่ออกมาเป็นลายลักษณ์อักษรและนำมาปรับใช้ในการปฏิบัติงานจริง	✓	✓	
6. การกำกับติดตามผลการดำเนินงานตามแผนการบริหารและแผนพัฒนาบุคลากรสายวิชาการและสายสนับสนุน	✓	✓	
7. ดำเนินงานด้านประกันคุณภาพการศึกษาภายในตามระบบและกลไกที่เหมาะสมและสอดคล้องกับพันธกิจและพัฒนาการของคณะที่ได้ปรับให้การดำเนินงานด้านประกันคุณภาพเป็นส่วนหนึ่งของการบริหารงานคณะตามปกติที่ประกอบด้วย การควบคุมคุณภาพ การตรวจสอบคุณภาพ และการประเมินคุณภาพ	✓	✓	

สรุปผลการประเมิน

เป้าหมาย	ผลการประเมินตนเองของคณะ		ผลการประเมินโดยกรรมการ		
	ผลการดำเนินงาน	คะแนน อิงเกณฑ์	ผลการดำเนินงาน	คะแนน อิงเกณฑ์	บรรลุเป้าหมาย ✓ = บรรลุ x= ไม่บรรลุ
6	ปฏิบัติได้ 7 ข้อ (ข้อที่ทำได้ 1-7)	5	ปฏิบัติได้ 7 ข้อ (ข้อที่ทำได้ 1-7)	5	✓

จุดที่ควรพัฒนา/ข้อเสนอแนะในการปรับปรุง

จุดที่ควรพัฒนา	ข้อเสนอแนะในการปรับปรุง
<p>1. ความสอดคล้องระหว่างแผนยุทธศาสตร์และแผนกลยุทธ์ทางการเงินยังไม่ชัดเจนและการนำผลการคำนวณต้นทุนต่อหัวในการผลิตบัณฑิตของหลักสูตรยังมีการนำไปใช้ประโยชน์ในเชิงบริหารจัดการหลักสูตรค่อนข้างน้อย</p> <p>2. กระบวนการจัดการความรู้ที่ได้มาซึ่งแนวปฏิบัติที่ดียังขาดความชัดเจน</p> <p>3. การวิเคราะห์และระบุปัจจัยเสี่ยงของคณะส่วนมากเป็นการวิเคราะห์จากประเด็นปัญหาที่เกิดจากปฏิบัติงานภายใน</p>	<p>1. คณะควรมีการวิเคราะห์และจัดแผนกลยุทธ์ทางการเงินให้สอดคล้องกับแผนยุทธศาสตร์รวมทั้งนำผลการคำนวณต้นทุนต่อหัวในการผลิตบัณฑิตของแต่ละหลักสูตรมาวิเคราะห์ความคุ้มค่าของการบริหารหลักสูตรประสิทธิภาพประสิทธิผลในการผลิตบัณฑิตและโอกาสในการแข่งขันโดยการพิจารณาสัดส่วนค่าใช้จ่ายที่เกี่ยวข้องกับการผลิตบัณฑิตให้มีความเหมาะสม</p> <p>2. คณะควรทบทวนการจัดการความรู้เพื่อค้นหาแนวปฏิบัติที่ดีโดยดำเนินการตามกระบวนการจัดการความรู้ที่เป็นระบบ</p> <p>3. คณะควรมีการวิเคราะห์และระบุปัจจัยเสี่ยงที่เกิดจากปัจจัยที่ไม่สามารถควบคุมได้ ที่ส่งผลต่อการดำเนินงานตามพันธกิจของคณะนำมาทำแผนบริหารความเสี่ยง ติดตามผลการดำเนินงาน เพื่อให้ระดับของความเสี่ยงลดลงอย่างต่อเนื่อง</p>

ตัวบ่งชี้ที่ 5.2 ระบบกำกับกำกับการประกันคุณภาพหลักสูตร

เกณฑ์มาตรฐาน	ผลการประเมินตนเอง ✓ = ทำได้ X = ทำไม่ได้	ผลการประเมินโดยกรรมการ ✓ = ทำได้ X = ทำไม่ได้	หมายเหตุ (เช่น เหตุผลของการประเมินที่ต่างจากที่ระบุใน SAR)
1. มีระบบและกลไกการกำกับกำกับการดำเนินการประกันคุณภาพหลักสูตรให้เป็นไปตามองค์ประกอบประกันคุณภาพหลักสูตร	✓	✓	
2. มีคณะกรรมการกำกับ ติดตามการดำเนินงานให้เป็นไปตามระบบที่กำหนดในข้อ 1 และรายงานผลการติดตามให้กรรมการประจำคณะเพื่อพิจารณาทุกภาคการศึกษา	✓	✓	
3. มีการจัดสรรทรัพยากรเพื่อสนับสนุนการดำเนินงานของหลักสูตรให้เกิดผลตามองค์ประกอบประกันคุณภาพหลักสูตร	✓	✓	
4. มีการประเมินคุณภาพหลักสูตรตามกำหนดเวลาทุกหลักสูตร และรายงานผลการประเมินให้กรรมการประจำคณะเพื่อพิจารณา	✓	✓	
5. นำผลการประเมินและข้อเสนอแนะจากกรรมการประจำคณะมาปรับปรุงหลักสูตรให้มีคุณภาพดีขึ้นอย่างต่อเนื่อง	✓	✓	
6. มีผลการประเมินคุณภาพหลักสูตรผ่านองค์ประกอบที่ 1 การกำกับมาตรฐาน	✓	✓	

สรุปผลการประเมิน

เป้าหมาย	ผลการประเมินตนเองของคณะ		ผลการประเมินโดยกรรมการ		
	ผลการดำเนินงาน	คะแนนอิงเกณฑ์	ผลการดำเนินงาน	คะแนนอิงเกณฑ์	บรรลุเป้าหมาย ✓ = บรรลุ X = ไม่บรรลุ
4	ปฏิบัติได้ 6 ข้อ (ข้อที่ทำได้ 1 - 6)	5	ปฏิบัติได้ 6 ข้อ (ข้อที่ทำได้ 1- 6)	5	✓

จุดที่ควรพัฒนา/ข้อเสนอแนะในการปรับปรุง

จุดที่ควรพัฒนา	ข้อเสนอแนะในการปรับปรุง
1. การกำกับติดตามผลการดำเนินงานประกันคุณภาพหลักสูตรให้เป็นไปตามองค์ประกอบประกันคุณภาพหลักสูตร	1. คณะควรให้ความสำคัญในการกำกับติดตามผลการดำเนินงานผลการประเมินคุณภาพของหลักสูตรที่ผลการประเมินอยู่ในระดับปานกลาง วิเคราะห์สาเหตุและวางแผนในการปรับปรุงพัฒนา เพื่อให้ผลการประเมินอยู่ในระดับที่ดีขึ้น และสร้างความรู้ความเข้าใจให้กับอาจารย์ประจำหลักสูตรในประเด็นของการบริหารหลักสูตรที่ทำให้เกิดผลลัพธ์ตามมาตรฐานการเรียนรู้ของหลักสูตร เพื่อให้มีความพร้อมในการขอรับรองการเผยแพร่หลักสูตรที่มีคุณภาพมาตรฐานตามกรอบมาตรฐานคุณวุฒิระดับอุดมศึกษาแห่งชาติ (TOR) สำหรับหลักสูตรที่มีผลการประเมินอยู่ในระดับดี



กำหนดการตรวจประเมินคุณภาพการศึกษาภายใน ระดับคณะ สำนักวิชา
มหาวิทยาลัยราชภัฏเชียงราย ประจำปีการศึกษา 2559
วันที่ 23 – 27 กันยายน 2560

เวลา	กิจกรรม	หมายเหตุ
วันที่ 23 กันยายน 2560		
08.00 – 09.00 น.	- อธิการบดี แนะนำผู้บริหารคณะ และนำเสนอผลการดำเนินงานของคณะ สำนักวิชา ในภาพรวม ประจำปีการศึกษา 2559 - ประธานกล่าวถึงวัตถุประสงค์การตรวจประเมินคุณภาพการศึกษาภายใน คณะ สำนักวิชา ประจำปีการศึกษา 2559 - แลกเปลี่ยนความคิดเห็นระหว่างผู้บริหารคณะและผู้ประเมิน	ห้องประชุมสภามหาวิทยาลัย
09.30 – 12.00 น.	ผู้ประเมินตรวจประเมินคุณภาพการศึกษาภายใน และ ศึกษา SAR คณะ สำนักวิชาและตรวจสอบเอกสารและรายงานหลักฐานต่างๆ	ห้องประชุมกาสะลองคำ
12.00 – 13.00 น.	พักรับประทานอาหารกลางวัน	
13.00 -17.30 น.	ผู้ประเมินตรวจประเมินคุณภาพการศึกษาภายใน และ ศึกษา SAR คณะ สำนักวิชาและตรวจสอบเอกสารและรายงานหลักฐานต่างๆ	ห้องประชุมกาสะลองคำ
17.30 – 18.30 น.	สรุปผลการตรวจประเมินคุณภาพการศึกษาภายในคณะ สำนักวิชา ประจำวัน	ห้องประชุมกาสะลองคำ
วันที่ 24 กันยายน 2560		
07.00 – 08.00 น.	ผู้ประเมินประชุมปรึกษาหารือและมอบหมายงาน	
09.00 – 16.00 น.	ผู้ประเมินเข้าตรวจเยี่ยมคณะ สำนักวิชา และเข้าสัมภาษณ์ ดังนี้ - ผู้บริหารระดับคณะ สำนักวิชา - ตัวแทนอาจารย์ (ที่เกี่ยวข้องกับการทำหลักสูตร และมีการทำวิจัย) - ตัวแทนนักศึกษา ปัจจุบัน และศิษย์เก่า - ผู้ใช้บัณฑิต	*ตามเอกสารแนบท้ายการแบ่งทีมลงตรวจเยี่ยมคณะ สำนักวิชา และการสัมภาษณ์ คณะ สำนักวิชา วิทยาลัย
16.00 -19.00 น.	สรุปผลการตรวจประเมินคุณภาพการศึกษาภายในคณะ สำนักวิชา ประจำวัน	ห้องประชุมกาสะลองคำ
วันที่ 25 กันยายน 2560		
09.00 – 12.00 น.	ผู้ประเมินตรวจประเมินคุณภาพการศึกษาภายใน และ ศึกษา SAR คณะ สำนักวิชาและตรวจสอบเอกสารและรายงานหลักฐานต่างๆ	ห้องประชุมกาสะลองคำ
12.00 – 13.00 น.	พักรับประทานอาหารกลางวัน	
13.00 - 17.30 น.	ผู้ประเมินตรวจประเมินคุณภาพการศึกษาภายใน และ ศึกษา SAR	ห้องประชุมกาสะลองคำ

เวลา	กิจกรรม	หมายเหตุ
	คณะ สำนักวิชาและตรวจสอบเอกสารและรายงานหลักฐานต่างๆ	
17.30 – 18.30 น.	สรุปผลการตรวจประเมินคุณภาพการศึกษาภายในคณะ สำนักวิชาประจำวัน	ห้องประชุมกาสะลองคำ
วันที่ 26 กันยายน 2560		
09.00 – 12.00 น.	ผู้ประเมินตรวจประเมินคุณภาพการศึกษาภายใน และ ศึกษา SAR คณะ สำนักวิชาและตรวจสอบเอกสารและรายงานหลักฐานต่างๆ	ห้องประชุมกาสะลองคำ
12.00 – 13.00 น.	พักรับประทานอาหารกลางวัน	
13.00 - 17.30 น.	ผู้ประเมินตรวจประเมินคุณภาพการศึกษาภายใน และ ศึกษา SAR คณะ สำนักวิชาและตรวจสอบเอกสารและรายงานหลักฐานต่างๆ	ห้องประชุมกาสะลองคำ
17.30 – 18.30 น.	สรุปผลการตรวจประเมินคุณภาพการศึกษาภายในคณะ สำนักวิชาประจำวัน	ห้องประชุมกาสะลองคำ
วันที่ 27 กันยายน 2560		
08.30 – 12.00 น.	ผู้ประเมินประชุมสรุปผลเพื่อนำเสนอผลการประเมินด้วยวาจา	ห้องประชุมสภามหาวิทยาลัย
12.00 – 13.00 น.	พักรับประทานอาหาร	
13.30 – 15.00 น.	ผู้ประเมินนำเสนอผลการประเมินด้วยวาจา และตอบข้อซักถาม	ห้องประชุมสภามหาวิทยาลัย

หมายเหตุ : กำหนดการอาจมีการเปลี่ยนแปลงตามความเหมาะสม

รายชื่อคณะ สำนักวิชาที่ดำเนินการตรวจประเมินคุณภาพการศึกษาภายใน ประจำปีการศึกษา 2559

1. คณะครุศาสตร์
2. คณะวิทยาศาสตร์และเทคโนโลยี
3. คณะวิทยาการจัดการ
4. คณะเทคโนโลยีอุตสาหกรรม
5. คณะมนุษยศาสตร์
6. วิทยาลัยการแพทย์พื้นบ้านและการแพทย์ทางเลือก
7. วิทยาลัยนานาชาติภูมิภาคลุ่มน้ำโขง
8. สำนักวิชาสังคมศาสตร์
9. สำนักวิชาบัญชี
10. สำนักวิชาการท่องเที่ยว
11. สำนักวิชาคอมพิวเตอร์และเทคโนโลยีสารสนเทศ
12. สำนักวิชาวิทยาศาสตร์สุขภาพ
13. สำนักวิชาบริหารรัฐกิจ
14. สำนักวิชานิติศาสตร์



คำสั่งมหาวิทยาลัยราชภัฏเชียงราย
ที่ ๕๐๒๖/๒๕๖๐
เรื่อง แต่งตั้งคณะกรรมการตรวจประเมินคุณภาพการศึกษาภายใน ระดับคณะ สำนักวิชา วิทยาลัย
ประจำปีการศึกษา ๒๕๕๙

ตามที่ กฎกระทรวงกำหนดให้สถาบันอุดมศึกษาดำเนินการตรวจประเมินคุณภาพการศึกษาภายในและรายงานผลการตรวจประเมินตนเองของมหาวิทยาลัย (SAR) ปีการศึกษา ๒๕๕๙ ต่อสำนักงานคณะกรรมการการอุดมศึกษาภายใน ๑๒๐ วัน หลังสิ้นสุดปีการศึกษานั้น เพื่อให้การดำเนินงานเป็นไปด้วยความเรียบร้อย บรรลุวัตถุประสงค์อย่างมีประสิทธิภาพและเสร็จตามเวลาที่กำหนด

อาศัยอำนาจตามความในมาตรา ๓๑(๒) แห่งพระราชบัญญัติมหาวิทยาลัยราชภัฏ พ.ศ. ๒๕๔๗ มหาวิทยาลัยราชภัฏเชียงราย จึงแต่งตั้งคณะกรรมการตรวจประเมินคุณภาพการศึกษาภายใน ระดับคณะ สำนักวิชา วิทยาลัย ประจำปีการศึกษา ๒๕๕๙ ดังต่อไปนี้

- | | |
|--|------------------|
| ๑. รองศาสตราจารย์ ดร.ดวงตา สราญรัมย์ | ประธานกรรมการ |
| ๒. รองศาสตราจารย์ ดร.โกสุม สายใจ | กรรมการ |
| ๓. รองศาสตราจารย์ ดร.ปจรรย์ ผลประเสริฐ | กรรมการ |
| ๔. ผู้ช่วยศาสตราจารย์ ดร.ศศิธร วชิรปัญญาพงศ์ | กรรมการ |
| ๕. ผู้ช่วยศาสตราจารย์ ดร.เสกสรรค์ มานวิโรจน์ | กรรมการ |
| ๖. ผู้ช่วยศาสตราจารย์อิงอร ต้นพันธ์ | กรรมการ |
| ๗. อาจารย์ ดร.มยุรี รัตนเสริมพงศ์ | กรรมการ |
| ๘. อาจารย์ ดร.วริรัตน์ สัมพัทธ์พงศ์ | กรรมการ |
| ๙. อาจารย์ ดร.ทิฆัมพร พันลึกเดช | กรรมการ |
| ๑๐. อาจารย์ ดร.ดรณศักดิ์ ตติยะลาภะ | กรรมการ |
| ๑๑. อาจารย์ ดร.ตุนท์ ชมชื่น | กรรมการ |
| ๑๒. อาจารย์พงศัวิทย์ วุฒิวิริยะ | กรรมการ |
| ๑๓. ผู้ช่วยศาสตราจารย์ ดร.นาวัน พรมใจสา | เลขานุการ |
| ๑๔. นายกรินทร์ วิชาลัย | ผู้ช่วยเลขานุการ |
| ๑๕. นางสาวญาณิชา จรุงจิตต์ | ผู้ช่วยเลขานุการ |
| ๑๖. นางสาวชาริสา เบก่ากู๋ | ผู้ช่วยเลขานุการ |



ลำดับที่ ๑ - ๑๑ มีหน้าที่

๑. ตรวจสอบประเมินผลการดำเนินงานด้านการประกันคุณภาพการศึกษาภายในระดับคณะ
สำนักวิชา วิทยาลัย
๒. ชี้แจง อภิปรายและให้ข้อเสนอแนะแก่คณะ สำนักวิชา วิทยาลัย
๓. รายงานผลการตรวจประเมินผลการดำเนินงานการประกันคุณภาพการศึกษาภายใน
เสนอต่ออธิการบดี และผู้บริหารคณะ สำนักวิชา วิทยาลัย

ลำดับที่ ๑๓ - ๑๖ มีหน้าที่

๑. ประสานงานและเตรียมความพร้อมในการตรวจประเมินคุณภาพการศึกษาภายใน
ระดับคณะ สำนักวิชา วิทยาลัย
๒. จัดเตรียมเอกสารแบบฟอร์มต่างๆ ที่ใช้ประกอบในการตรวจประเมินคุณภาพการศึกษา
ภายในระดับคณะ สำนักวิชา วิทยาลัย
๓. อำนวยความสะดวกด้านต่างๆ ในการตรวจประเมินคุณภาพการศึกษาภายใน
ระดับคณะ สำนักวิชา วิทยาลัย
๔. ปฏิบัติหน้าที่ตามที่คณะกรรมการผู้ตรวจประเมินคุณภาพการศึกษาภายใน
ระดับคณะ สำนักวิชา วิทยาลัย
๕. จัดทำรายงานผลการตรวจประเมินผลการดำเนินงานการประกันคุณภาพการศึกษาภายใน
ระดับคณะ สำนักวิชา เสนอต่ออธิการบดี ผู้บริหารคณะ สำนักวิชา วิทยาลัย

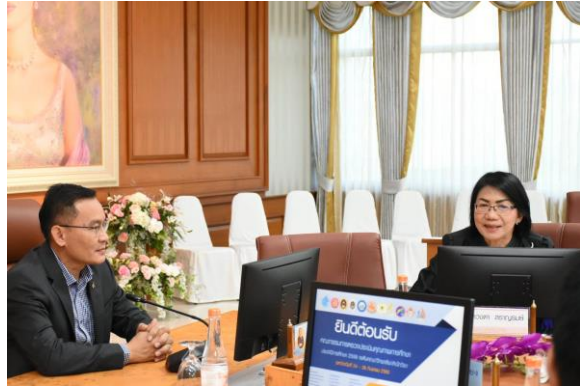
ทั้งนี้ ตั้งแต่วันที่ ๒๔ - ๒๖ กันยายน ๒๕๖๐

สั่ง ณ วันที่ ๑๗ สิงหาคม พ.ศ. ๒๕๖๐



(ผู้ช่วยศาสตราจารย์ ดร.ศรชัย มุ่งโริสง)
อธิการบดีมหาวิทยาลัยราชภัฏเชียงราย

ภาพกิจกรรมการตรวจประเมินคุณภาพการศึกษาภายใน ปีการศึกษา 2559





สารบัญ

	หน้า
คำนำ	
สารบัญ	
บทสรุปสำหรับผู้บริหาร	1
บทที่ 1 บทนำ	
1.1 รายชื่อคณะกรรมการตรวจประเมินคุณภาพการศึกษาภายใน	2
1.2 วัตถุประสงค์ของการประเมินคุณภาพการศึกษาภายใน	2
1.3 วิธีการดำเนินการตรวจประเมินคุณภาพการศึกษาภายใน	2
1.4 วิธีการตรวจสอบความถูกต้องน่าเชื่อถือของข้อมูล	3
1.5 เกณฑ์การตัดสินผลการประเมิน	3
1.6 ข้อมูลทั่วไปของคณะ	4
บทที่ 2 ผลการประเมินคุณภาพการศึกษาภายใน	
ตารางผลการประเมินรายตัวบ่งชี้	9
ตารางวิเคราะห์ผลการประเมินระดับคณะ	10
บทที่ 3 สรุปจุดแข็งและจุดที่ควรพัฒนา	11
ภาคผนวก	
บันทึกผลการตรวจ	15
กำหนดการตรวจประเมิน	30
คำสั่งแต่งตั้งคณะกรรมการประเมินคุณภาพการศึกษาภายใน	32
รูปภาพกิจกรรมการตรวจประเมินคุณภาพการศึกษาภายใน	34